

УТВЕРЖДЕНА  
приказом Министерства образования  
и науки Российской Федерации  
от « 27 » августа 2014 г. № 1146  
Форма

## ИТОГОВЫЙ ОТЧЕТ

Северо-Западного управления министерства образования и науки Самарской области

о результатах анализа состояния и перспектив развития системы образования на территории  
муниципального района Кошкинский  
за 2016 год

## I. Анализ состояния и перспектив развития системы образования

### 1. Вводная часть

Муниципальный район Кошкинский Самарской области расположен на территории 1647,7 кв. км на севере региона, граничит с Ульяновской областью и Республикой Татарстан. Численность постоянного населения района на 01.01.2016 года составляет 22,691 тыс. человек: 5,894 тыс. человек трудоспособного возраста, 4 478 тыс. человек в возрасте от 0 до 18 лет. С учетом негативных демографических тенденций до конца 2017 года численность населения сложится на уровне 22,4 тыс. человек. Плотность населения – 13,8 человек на 1 км<sup>2</sup>.

Административный центр района — село Кошки - находится на расстоянии 140 км от областного центра и в 4 км от ближайшей железнодорожной станции Погрузная.

Современные границы м.р.Кошкинский были сформированы в январе 1992 г., когда из состава района была выделена территория Елховского района, ранее присоединенная в феврале 1962 г.

В составе муниципального района Кошкинский 13 муниципальных образований — сельских поселений: Большое Ермаково, Большая Константиновка, Большая Романовка, Кошки, Надеждино, Нижняя Быковка, Новая Кармала, Орловка, Русская Васильевка, Старое Максимкино, Степная Шентала, Четыровка, Шпановка. Здесь расположено 82 сельских населенных пункта.

Демографическая ситуация характеризовалась превышением числа смертности над числом рождаемости. За 12 месяцев 2016 года численность населения уменьшилась на 72 человека (родилось - 276 человек, умерло – 348 человек). В районе ежегодно смертность превышает рождаемость.

Ежегодно наблюдается тенденция сокращения численности трудовых ресурсов в районе. Так, за 2016 год численность трудовых ресурсов муниципального района Кошкинский составила 13 128 человек (98,2% к прошлому году). В общей структуре трудовых ресурсов основную долю составляет трудоспособное население (98,2% к показателям прошлого года) – 12 541 чел., иностранные трудовые мигранты – 127 чел., лица старших возрастов и подростки – 460 чел. Демографические тенденции (превышение смертности над рождаемостью, старение населения) обуславливает сокращение численности трудоспособного возраста и уменьшает объемы естественного восполнения трудовых ресурсов.

Структура занятости населения: сельское хозяйство – 20,9 % ; добыча полезных ископаемых – 5,1%; обрабатывающее производство – 4,1%; распределение газа и электроэнергии – 3,7%; оптовая и розничная торговля – 24,9%; транспорт и связь – 2,3%; финансы – 0,5%; недвижимость – 1,9%; государственное управление и обеспечение – 3,1%; образование – 8,6%; здравоохранение – 7,4%; коммунальные, социальные и персональные услуги – 15,7%, операции с недвижимым имуществом –

1,6 %, строительство – 1,8 %, иное – 0,3 %.

На территории муниципального района Кошкинский в 2016 году наблюдается положительная динамика развития сельского хозяйства, ввод нового жилья, строительство и реконструкция автомобильных дорог, постепенное «оживление» экономики вследствие восстановления положительной динамики развития реального сектора экономики, инвестиционного спроса, уровня жизни населения.

Функции государственного управления в сфере образования на территории муниципального района Кошкинский в рамках полномочий, определенных министерством образования и науки Самарской области, реализует Северо-Западное управление министерства образования и науки Самарской области.

**Юридический адрес** Северо-Западное управление министерства образования и науки Самарской области (контактная информация): 446370 , Самарская область, муниципальный район Красноярский, с. Красный Яр , ул . Кооперативная, 103.

На территории м.р. Кошкинский по состоянию на 1.01.2016 г. функционируют 15 образовательных организаций в статусе юридических лиц, в том числе:

образовательные организации	м.р. Кошкинский
<b>1. в статусе юридических лиц</b>	15
Из них:	1
1.1. - учреждения СПО	1
1.2. - общеобразовательные учреждения (ГБОУ)	14
1.2.1. структурные подразделения дополнительного образования	2
1.2.2. структурные подразделения дошкольного образования	16

Образовательный процесс, включая сеть структурных подразделений и филиалов, осуществляется по 30 адресам. Развитая сеть образовательных учреждений позволяет обеспечить доступность качественного образования на подведомственной территории.

На региональном и муниципальном (окружном) уровне в 2016 году реализовывались следующие программы в сфере образования:

- 1) государственная программа Самарской области «Развитие образования и повышение эффективности реализации молодежной политики в Самарской области» на 2015 – 2020 годы", утвержденная постановлением Правительства Самарской области от 21.01.2015 № 6 (в редакции постановления Правительства Самарской области от 31.05.2017 № 358 и 07.06.2017 № 375)

- 2) государственная программа Самарской области «Строительство, реконструкция и капитальный ремонт образовательных учреждений Самарской области» до 2020 года», утвержденная Постановлением Правительства Самарской области от 11.02.2015 № 56
- 3) областная целевая программа «Развитие пассажирского транспорта в Самарской области до 2016 года», утвержденная Постановлением Правительства Самарской области от 29.10.2010 № 560;
- 4) областная целевая программа «Развитие физической культуры и спорта в Самарской области на 2010-2018 годы», утвержденная Постановлением Правительства Самарской области от 07.04.2010 № 124

Анализ состояния и перспектив развития системы образования проводился на основании данных официального статистического учета, информации регионального министерства образования и науки, данных администрации муниципального района Кошкинский.

## **2. Анализ состояния и перспектив развития системы образования**

### **2.1. Сведения о развитии дошкольного образования**

В муниципальном районе Кошкинский функционируют 16 дошкольных образовательных организаций, являющихся структурными подразделениями общеобразовательных учреждений. Всего в Кошкинском районе в 2016 году дошкольным образованием охвачено 791 ребенок в возрасте от 1,5 до 7 лет, что составляет 43,7 % детей данного возраста.

Доступность дошкольного образования (для детей в возрасте от 3 до 7 лет) определена на уровне 98,7%.

В 2014 завершено проектирование (2,6 млн. рублей) детского сада в с. Кошки на 80 мест. С планируемым вводом в 2019 году детского сада в эксплуатацию значительно возрастет количество мест в дошкольных учреждениях и составит к 2019 году 943 место. Также в 2018 году запланирован капитальный ремонт здания структурного подразделения ГБОУ СОШ с. Надеждино детский сад «Рябинка» и здания структурного подразделения ГБОУ СОШ с. Кошки детский сад «Колобок».

В 2017 – 2018 году планируется открыть 20 дополнительных дошкольных мест в с. Русская Васильевка.

Удельный вес численности детей с ограниченными возможностями здоровья в общей численности воспитанников дошкольных образовательных организаций составляет 3,5 % (дети с тяжелым нарушением речи), детей – инвалидов – 0,6 . СП детский сад комбинированного вида «Теремок» ГБОУ СОШ с. Кошки имеет две группы коррекционной направленности, в штате детского сада имеется психолог, 3 логопеда.

Численность педагогических работников дошкольных образовательных организаций составила 61 человек. На 1

педагогического работника дошкольного образования приходится около 13 воспитанников. Средняя заработная плата педагогических работников учреждений дошкольного образования за 2016 год - 27 753 рубля (105,7% от уровня заработной платы, сложившейся в сфере общего образования).

Наряду с обеспечением доступности дошкольного образования актуальной задачей является повышение его качества, что особенно актуально в условиях введения федерального государственного образовательного стандарта дошкольного образования (далее – ФГОС ДО).

В рамках создания нормативно-правового и организационного обеспечения реализации ФГОС ДО сформирован банк нормативно-правовых и инструктивно-методических документов федерального и регионального уровней, регламентирующих введение и реализацию ФГОС ДО, локальные акты образовательных организаций приведены в соответствие с ФГОС ДО и Федеральным Законом «Об образовании в Российской Федерации». Усилия окружных и районных методических служб дошкольного образования направлены на анализ существующих условий (психолого-педагогических, материально-технических, финансовых), развивающей предметно-пространственной среды и приведению их в соответствие с требованиями ФГОС ДО; пересмотрено содержание и технологии методической работы в связи с необходимостью формирования у педагогов комплекса профессиональных компетенций для реализации ФГОС ДО.

В 2016 году с учетом содержания ФГОС ДО пересмотрено содержание программ повышения квалификации и проведено обучение 14 педагогов и руководителей ДОО.

Наряду с этим проводятся семинары, конференции, круглые столы, на которых происходит обмен практическими наработками в различных сферах деятельности. В 2016 году более 291 педагога ДОО приняли участие в подобных мероприятиях регионального и окружного уровня.

Удельный вес числа организаций в общем числе дошкольных образовательных организаций, имеющих водоснабжение – 100%, центральное отопление – 100%, канализацию – 100%. Удельный вес образовательных организаций дошкольного образования, здания которых требуют капитального ремонта, равен 12 %.

Число персональных компьютеров, доступных для использования детьми, в расчете на 100 воспитанников дошкольных образовательных организаций составляет 0%. Нулевой показатель числа персональных компьютеров в дошкольных образовательных организациях, доступных для использования детьми, в расчёте на 100 воспитанников не позволяет в полном объёме организовать воспитательно-образовательный процесс с использованием ИКТ.

## **2.2. Сведения о развитии начального общего образования, основного общего образования и среднего общего образования**

Одно из наиболее существенных конституционных социальных прав человека, создающее предпосылку для развития как его личности, так и всего общества. Образование представляет собой важный экономический ресурс, обеспечивающий успешную самореализацию, социальную мобильность и материальное благосостояние индивида. Согласно статьи 43 Конституции Российской Федерации, государство гарантирует гражданам общедоступность и бесплатность начального общего, основного общего, а также среднего общего образования в государственных и муниципальных образовательных учреждениях в пределах государственных образовательных стандартов. В образовательных учреждениях м.р. Кошкинский эти гарантии соблюдаются.

В 2016-2017 учебном году в 14 общеобразовательных организациях Кошкинского района обучалось 2122 учащихся.

*Таблица 1*

**Сведения о контингенте обучающихся в ОУ м.р. Кошкинский в 2016-2017 учебном году**

Наименование	Количество учреждений	Численность обучающихся
Основные общеобразовательные учреждения	8	378
Средние общеобразовательные учреждения	6	1744

По данным 2016 года, в районе охват детей начальным общим, основным общим и средним общим образованием (отношение численности обучающихся, осваивающих образовательные программы начального общего, основного общего или среднего общего образования, к численности детей в возрасте 7 - 17 лет), равен 100 %. Этот показатель свидетельствует об абсолютной доступности образования на исследуемой территории.

В 2016 году увеличился удельный вес численности учащихся общеобразовательных организаций, обучающихся в соответствии с федеральным государственным образовательным стандартом, в общей численности учащихся общеобразовательных организаций в связи с охватом параллели 5-х и –8-х классов, а также учащихся 9-х классов ГБОУ СОШ с. Орловка, являющейся экспериментальной площадкой по введению ФГОС ООО. Таким образом, в 2016 году охват учащихся общеобразовательных учреждений м.р. Кошкинский, охваченных ФГОС, составил 82%.

В образовательных организациях м.р. Кошкинский обучение осуществляется только в первую смену. Удельный вес численности лиц, занимающихся во вторую или третью смены, в общей численности общеобразовательных организаций равен 0%. Углубленное изучение отдельных предметов в образовательных организациях м.р. Кошкинский не осуществляется.

Численность обучающихся в общеобразовательных организациях в расчете на 1 педагогического работника в образовательных организациях м.р. Кошкинский - 6,4 чел. Удельный вес численности учителей в возрасте до 35 лет в общей

численности учителей общеобразовательных организаций составил по м.р. Кошкинский в 2016 году 16,3 %. Достаточно невысокий процент учителей в возрасте до 35 лет объясняется низкой привлекательностью территории: значительная удалённость от областного центра, отсутствие жилищных перспектив, значительная удалённость большинства образовательных учреждений от районного центра.

С января 2014 года в целях привлечения молодых специалистов к преподаванию в школах профильных предметов вступило в силу постановление Правительства Самарской области от 25.10.2012 № 565, которое увеличило число получателей и сумму единовременного пособия на обустройство, поступающих на работу в образовательные учреждения сельских населённых пунктов. В этой связи молодым специалистам, поступающим на работу в образовательные учреждения, расположенные в сельской местности, по любой педагогической специальности установлен размер единовременного пособия на обустройство в размере 250 тыс. рублей.

В 2016 году в Кошкинском районе 2 человека заключили ученические договоры по 250 тыс. рублей по следующим предметам: 2 договора по специальности учитель начальных классов.

В 2016 году приоритетным направлением продолжало оставаться развитие кадрового потенциала, в рамках которого был осуществлен ряд мероприятий, связанный с повышением не только благосостояния учителей, но и развитием системы повышения квалификации и системы аттестации, поддержкой молодых педагогов, а также созданием современных условий труда учителя.

В 2016 году в конкурсном отборе на денежное поощрение лучших учителей принял участие 1 педагог ГБОУ СОШ с. Кошки, который стал победителем и получил денежное поощрение за счет средств регионального бюджета. Денежное поощрение учителю-победителю приоритетного национального проекта «Образование» 2016 года в размере 200 тыс. рублей было выплачено до 1 октября 2016 года.

Экономическое положение учителя и его заработная плата выступают ключевым фактором государственного признания социального статуса учителя. Если рассматривать отношение среднемесячной заработной платы педагогических работников государственных и муниципальных общеобразовательных организаций по м.р. Кошкинский к среднемесячной заработной плате в субъекте Российской Федерации как педагогических работников (113%), так и учителей (118,2%), то очевиден факт превалирования среднего уровня заработной платы в сфере образования над средними показателями по региону. Для территории, основой развития которой является агропромышленный комплекс с более низким уровнем средней заработной платы, указанные выше данные являются фактором, сохраняющим кадровый состав образовательных организаций.

Анализ статистических данных материально-технического и информационного обеспечения общеобразовательных организаций показывает, что общая площадь всех помещений общеобразовательных организаций в расчете на одного

учащегося составляет 22,2 кв.м. Этот показатель свидетельствует о достаточно низкой наполняемости большинства образовательных организаций в расчёте на плановую мощность здания в основных общеобразовательных организациях, таких как ГБОУ ООШ с. Старая Ивановка, ГБОУ ООШ с. Большое Ермаково, ГБОУ ООШ с. Большая Константиновка, ГБОУ ООШ с. Большая Романовка и др. Все образовательные организации м.р. Кошкинский имеют центральное отопление, водопровод и канализацию.

Что касается обеспеченности учащихся компьютерами, использование которых способствует усилению мотивации учения и значительно расширяет возможности предъявления учебной информации, то в образовательных организациях м.р. Кошкинский число персональных компьютеров, используемых в учебных целях, в расчете на 100 учащихся общеобразовательных организаций около 22, из них имеющих доступ к Интернету 17. Отмечается достаточно низкий удельный вес числа общеобразовательных организаций, имеющих скорость подключения к сети Интернет от 1 Мбит/с и выше, в общем числе общеобразовательных организаций, подключенных к сети Интернет – 36 %, что не позволяет оптимизировать образовательный процесс с использованием информационно-коммуникационных технологий. Процент охвата учреждений высокоскоростным Интернетом в данном муниципальном образовании является оптимальным с точки зрения существующих каналов связи.

Реализация прав детей с ограниченными возможностями здоровья на образование рассматривается как одна из важнейших задач государственной политики в области образования. Получение такими детьми качественного общего и профессионального образования является одним из основных и неотъемлемых условий их успешной социализации, обеспечения их полноценного участия в жизни общества, эффективной самореализации в различных видах профессиональной и социальной деятельности. Законодательство Российской Федерации в соответствии с основополагающими международными документами в области образования предусматривает принцип равных прав на образование для лиц с ограниченными возможностями здоровья – как взрослых, так и детей. В качестве основной задачи в области реализации прав на образование детей с ограниченными возможностями здоровья рассматривается создание условий для получения образования всеми детьми указанной категории с учетом их психофизических особенностей. Удельный вес численности детей с ограниченными возможностями здоровья, обучающихся в классах, не являющихся специальными (коррекционными), общеобразовательных организаций, в общей численности детей с ограниченными возможностями здоровья, обучающихся в общеобразовательных организациях м.р. Кошкинский в 2016 году составил 100%, удельный вес численности детей-инвалидов, обучающихся в классах, не являющихся специальными (коррекционными), общеобразовательных организаций, в общей численности детей-инвалидов, обучающихся в общеобразовательных организациях -100%.



В системе дистанционного образования детей-инвалидов в 2016/2017 учебном году обучалось 4 ребенка-инвалида. Это обучающиеся трех образовательных организаций: ГБОУ СОШ с. Кошки, ГБОУ ООШ с. Четыровка, ГБОУ СОШ ж.-д. ст. Погрузная. Данная форма обучения финансируется из средств областного бюджета в размере норматива финансирования индивидуального обучения.

Из детей школьного возраста с ОВЗ (111 человек, или 5,2 % от общей численности школьников) в м.р. Кошкинский 45 детей с ОВЗ (40,1% от общего числа лиц с ОВЗ) обучаются на дому. Кроме того, 66 школьников обучаются в инклюзивной форме (59,4%).

Удельный вес численности детей-инвалидов, обучающихся в классах, не являющихся специальными (коррекционными), общеобразовательных организаций, в общей численности детей-инвалидов, обучающихся в общеобразовательных организациях, составляет 2%.

Состояние здоровья обучающихся - важнейший показатель благополучия общества и государства, не только отражающий настоящую ситуацию, но и дающий прогноз на будущее. Принципиально важным является обеспечение учащихся горячим питанием, охват которым составляет 85,7% и является достаточно высоким показателем. Логопедические пункты отсутствуют. В 100 % образовательных организаций м.р. Кошкинский имеются физкультурные залы. В ГБОУ СОШ с. Кошки имеется бассейн.

Доля выпускников общеобразовательных организаций, успешно сдавших единый государственный экзамен (далее - ЕГЭ) по русскому языку и математике, в общей численности выпускников общеобразовательных организаций, сдавших ЕГЭ по данным предметам – 100%.

Постановка новых задач в сфере образования, направленных на повышение качества и доступности образования, послужило развитию системы оценки качества образования. На территории района системно осуществлялся ежегодный мониторинг качества обучения, охватывающий начальное, основное и среднее общее образование, основными задачами которого являются изучение и анализ уровня достижений учащихся государственных образовательных организаций, а также выявление и поддержка инновационной практики педагогических работников как необходимого условия для развития содержания и повышения качества образования.

Одним из реально существующих измерителей уровня качества образования на данный момент продолжает оставаться государственная итоговая аттестация обучающихся.

Среднее значение количества баллов по математике по результатам государственной итоговой аттестации, полученных выпускниками, освоившими образовательные программы основного и среднего общего образования, как по результатам ОГЭ (17,4), так и по результатам ЕГЭ (48,1) в 2016 году достаточно высокое.

Удельный вес численности выпускников, освоивших образовательные программы среднего общего образования, получивших количество баллов по ЕГЭ ниже минимального, в общей численности выпускников, освоивших образовательные программы среднего общего образования, сдававших ЕГЭ по математике, составил 1,4%.

Удельный вес численности выпускников, освоивших образовательные программы основного общего образования, получивших количество баллов по ГИА ниже минимального, в общей численности выпускников, освоивших образовательные программы основного общего образования, сдававших ГИА, составил 0%. Данные показатели свидетельствуют о достаточном уровне качества образования в муниципальном районе Кошкинский.

Средние значения количества баллов на итоговой аттестации по русскому языку как за уровень основной (32,0), так и за уровень средней школы (76,1) значительно выше.

Результаты ЕГЭ и ОГЭ 2016 года в Кошкинском районе подтвердили хороший уровень качества знаний выпускников по обязательным предметам для прохождения ГИА (как за курс основной, так и за курс средней школы).

Значительным сегментом системы оценки качества образования стали региональные контрольные работы, которые в 2016 году проводились в течение всего года. Их целью было получение информации об уровне сформированности предметных результатов по важным для системы образования региона учебным дисциплинам. Полученные результаты стали отправной точкой для дальнейшего совершенствования работы учителей, методических служб. Но прежде всего они призваны послужить развитию систем внутренней оценки качества образовательных организаций.

Общий объем финансовых средств, поступивших в общеобразовательные организации, в расчете на одного учащегося составил 79,5 тыс. рублей. Удельный вес финансовых средств от приносящей доход деятельности в общем объеме финансовых средств общеобразовательных организаций – 0,01 %.

35 % общеобразовательных организаций оснащены пожарными кранами и рукавами. «Тревожной кнопкой» оборудованы 9,1 % государственных учреждений района. 100% образовательных организаций имеют охрану. Системой видеонаблюдения оснащены 14,2% государственных общеобразовательных учреждений района.

### **2.3. Сведения о развитии среднего профессионального образования**

В муниципальном районе Кошкинский одна организация профессионального образования - государственное бюджетное профессиональное образовательное учреждение «Губернский техникум м. р. Кошкинский» – (далее- ГБПОУ «ГТм.р.К»). В ней осуществляется подготовка по программам среднего профессионального образования -13 групп, из них 7

групп – по программам подготовки квалифицированных рабочих, служащих, 6 – по программам подготовки специалистов среднего звена).

В соответствии с Федеральным законом «Об образовании в Российской Федерации» с 1 сентября 2013 года техникум приобрел статус профессиональной образовательной организации.

Подготовка квалифицированных кадров в ГБПОУ СО «ГТм.р.К» осуществляется:

по профессиям: Автомеханик, Сварщик, Мастер сельскохозяйственного производства, Хозяйка усадьбы, Продавец, кассир – контролер;

по специальностям: Механизация сельского хозяйства, Сервис домашнего и коммунального хозяйства, Социальная работа.

Бюджетный прием в 2016/2017 уч. году по профессиональным образовательным программам составил: подготовка квалифицированных рабочих – 43 чел., подготовка специалистов среднего звена – 15 чел.

Численность обучающихся по образовательным программам среднего профессионального образования составляет - 224 обучающихся:

- по программам подготовки специалистов среднего звена-116 обучающихся: очного отделения-72 обучающихся, заочного отделения -44 обучающихся;

- по программам подготовки квалифицированных рабочих.служащих-108 обучающихся.

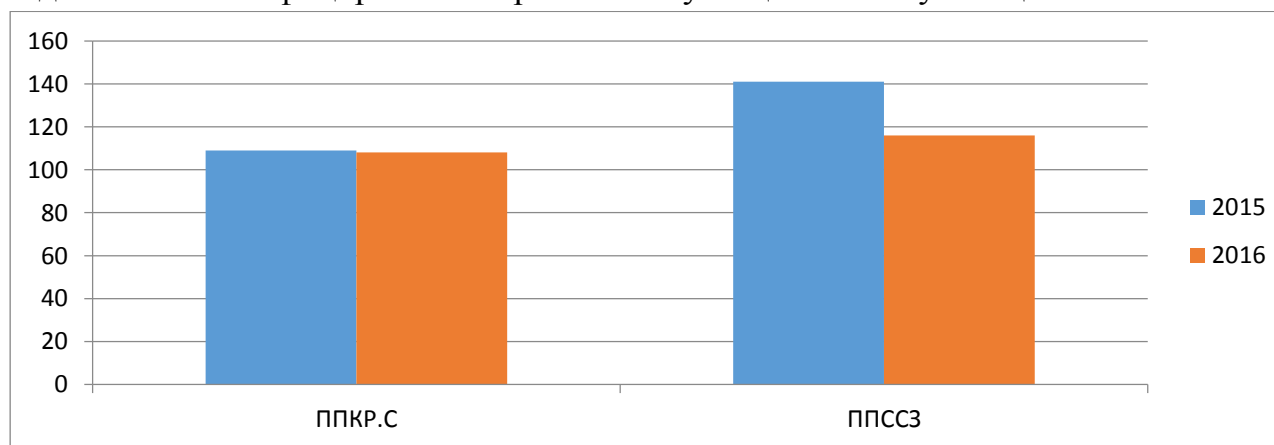


рис. 1. Распределение численности обучающихся по профессиональным программам

В 2016 г. охват молодежи в возрасте 15-17 лет образовательными программами среднего профессионального

образования – программами подготовки квалифицированных рабочих, служащих составил - 4,57 %. Охват молодежи в возрасте 15-19 лет образовательными программами среднего профессионального образования – программами подготовки специалистов среднего звена очное отделение – 4,95 %.

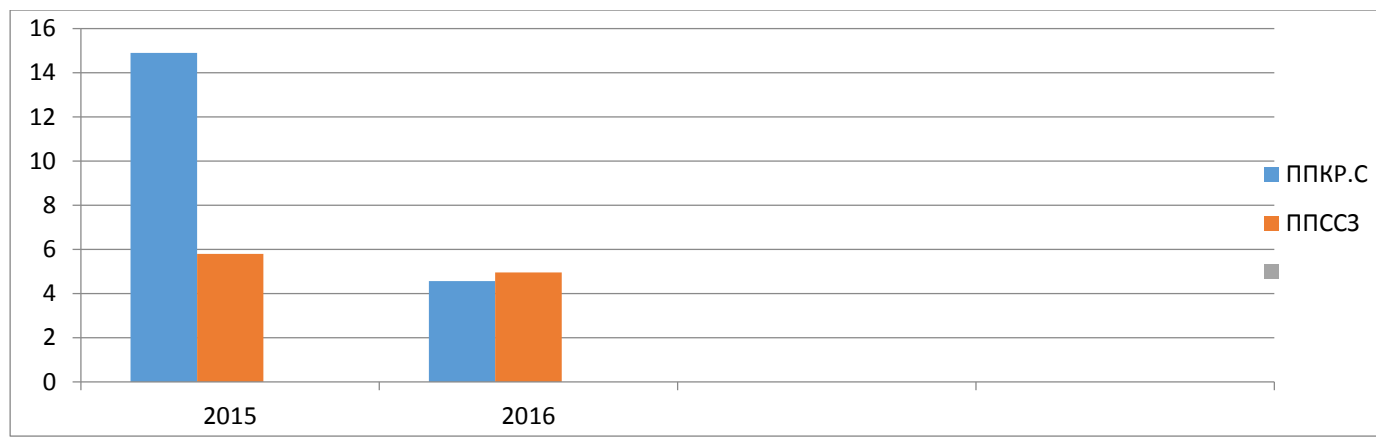


Рис.2 Охват молодежи образовательными программами среднего профессионального образования

По программам подготовки специалистов среднего звена на базе основного общего образования очно обучаются 62,1% студентов.

По программам подготовки специалистов среднего звена заочно, на базе среднего общего образования, обучаются 37,9% студентов.

По программам подготовки квалифицированных рабочих служащих на базе основного общего образования проходили профессиональную подготовку 100% учащихся.

По программам подготовки квалифицированных рабочих, служащих очно обучаются 100% студентов.

На базе ГБПОУ «ГТм.р.К» работает ресурсный центр профессионального образования, имеющий образовательные ресурсы: лаборатории и мастерские, оснащенные современным оборудованием, где прошли обучение новым производственным технологиям более 26 обучающихся старших курсов техникума. Обучающиеся техникума участвуют в региональной системе квалификационной аттестации по профессиональным модулям основных профессиональных образовательных программ среднего профессионального образования, что является необходимым условием реализации стандартов нового поколения ФГОС. В 2016 году с открытием образовательного центра в с. Кошки, обучающиеся техникума приступили к занятиям в шести оборудованных и оснащенных современным цифровым оборудованием, лабораториях.

В лаборатории «Отработка навыков вождения тракторов и автомобилей» занимаются студенты по профессии/специальности «Автомеханики», «Механизация сельского хозяйства». В лаборатории «Материаловедение» занимаются студенты по профессии/специальности : «Сварщик», «Автомеханики», «Механизация сельского хозяйства», «Мастер сельскохозяйственного производства». В лабораториях «Гидравлика», «Метрология, стандартизация», «Техническое обслуживание , ремонт и эксплуатация механизмов и машин» занимаются студенты по профессии/специальности «Автомеханики», «Механизация сельского хозяйства», «Мастер сельскохозяйственного производства». В лаборатории Компьютерной обработки информации занимаются студенты всех профессий и специальностей по которым обучаются студенты техникума.

Доля педагогических работников образовательной организации, реализующей образовательные программы подготовки квалифицированных служащих, имеющих высшее образование, - 65,4% (из них преподаватели – 38,5%). Высшую квалификационную категорию имеют 15,4% педагогических работников, первую – 42,3%.

В образовательной организации, реализующей образовательные программы подготовки специалистов среднего звена, 65,4% педагогических работников имеют высшее образование (из них преподаватели – 63%).

В 2016 г. в с. Богатое Самарской области на открытом чемпионате профессионального мастерства «Лучший по профессии – 2016» в рамках формата WorldSkills по компетенции «Сельскохозяйственные машины» приняли участие обучающиеся техникума Соколов В.В. и Нуретдинов Р.К..

В 2016 г преподаватели Губернского техникума и обучающиеся Мурсков А., Мурсков И., Федоров С. приняли участие в областном конкурсе «XVIII Областной зимний чемпионат по юношескому автомногоборью» и внесли достойный вклад в развитие юношеского автомобильного спорта Самарской области.

В 2016 году мастер производственного обучения техникума принял участие в областном конкурсе «Методическая разработка учебного занятия с применением активных и интерактивных форм организации обучения» среди педагогических работников профессиональных образовательных организаций региона.

Ряд обучающихся принимали участие в региональных и областных научно-практических конференциях « Погружаясь в мир науки», «Сделай земной дом безопасным», «Профессиональное самоопределение в XXI веке».

Техникум содержит учебное хозяйство, которое составляет 280 гектаров земли, в том числе фруктовый сад. На учебном участке студенты осуществляют полный цикл сельскохозяйственных работ от обработке земли до получения готовой хлебобулочной продукции. Выращиваются и закладываются на хранение овощи, в учебных мастерских изготавливаются консервы из плодов и ягод собственного сада, которые затем используются для приготовления обедов для обучающихся в течение учебного года.

Учебное хозяйство – это главный объект производственной деятельности, который обслуживается мастерами производственного обучения и обучающимися, осваивающими профессиональные навыки по профессиям сельскохозяйственного направления:

«Мастер сельскохозяйственного производства»

«Механизация сельского хозяйства».

На 1 педагогического работника, замещающего должности преподавателей и (или) мастеров производственного обучения, приходится около 4,1 студентов, обучающихся по программам подготовки квалифицированных рабочих, служащих и примерно 4,5 студентов, обучающихся по программам подготовки специалистов среднего звена.

Средняя заработная плата педагогических работников Губернского техникума за 2016 год составила 15 269,55 рублей. Уровень среднемесячной заработной платы преподавателей и мастеров производственного обучения техникума, реализующих образовательные программы среднего профессионального образования, на 43,6 % ниже по отношению к среднемесячной заработной плате по экономике в регионе. Рост заработной платы к уровню 2014 года наблюдается. (+ 1%)

Уровень среднемесячной заработной платы преподавателей и мастеров производственного обучения ГБПОУ «Г.Т.м.р.К», реализующего образовательные программы среднего профессионального образования, составляет 56,4,% от среднемесячной заработной платы по экономике в регионе.

Удельный вес студентов, обучающихся по программам подготовки специалистов среднего звена, нуждающихся в общежитиях и обеспеченных ими составляет 100%.

Студенты ГБПОУ «Г.Т.м.р.К» полностью обеспечены питанием.

На 100 студентов, обучающихся по программам подготовки специалистов среднего звена, приходится 52 персональных компьютера (из них имеющих доступ к Интернету –41 единица техники).

На одного студента ГБПОУ «Г.Т.м.р.К» приходится около 85,4 кв. метров площади учебно-лабораторных зданий.

На 100 студентов ГБПОУ «Г.Т.м.р.К», обучающихся по программам подготовки квалифицированных рабочих, служащих приходится 56 персональных компьютеров, используемых ими в учебных целях (из них имеющих доступ к Интернету –44 единиц техники )

Площадь учебно-лабораторных зданий в расчете на одного студента, обучающегося по программам подготовки квалифицированных рабочих, служащих, составляет 86,3 кв. метра.

Около 51,8% студентов очной формы обучения ГБПОУ «Г.Т.м.р.К», реализующего программы подготовки специалистов среднего звена, получают стипендии.

Удельный вес площади учебно-лабораторных зданий и общежитий ГБПОУ «Г.Т.м.р.К», реализующего программы

подготовки специалистов среднего звена, оборудованных охранно-пожарной сигнализацией составляет 100% и 100% соответственно.

В сфере развития профессионального образования основными направлениями являются:

1. Обеспечение соответствия квалификации выпускников требованиям рабочих мест за счет гибкости и эффективности системы профессионального образования.
2. Консолидация ресурсов бизнеса, государства и профессиональных образовательных организаций в развитии профессионального образования.
3. Создание и обеспечение возможностей для различных слоев и групп населения в приобретении необходимых умений и квалификаций.
4. Создание условий для успешной социализации и эффективной самореализации обучающихся.

#### **2.4. Сведения о развитии высшего образования**

В 2016 году на территории муниципального района Кошкинский учреждения высшего образования образовательную деятельность не осуществляли. В 2016 году в вузы поступили 72 выпускника школ м.р. Кошкинский, из них 62 в вузы, расположенные на территории Самарской области.

По данным мониторинга 84,7 (2015 г.- 78,9% выпускников поступили в учреждения высшего профессионального образования, 11,8 % (2015г.-21,1 %) в учреждения среднего профессионального образования. Из общего количества выпускников, поступивших в учреждения профессионального образования, как и в прошлые года, 86 % поступают в учреждения, расположенные на территории Самарской области. Лидируют по количеству поступивших выпускников, как и в прошлом году, - Самарский государственный социально-педагогический университет (14 человек), Самарский национальный исследовательский университет имени академика С.П. Королева (11 человек) и Самарский государственный технический университет (10 человек).

#### **2.5. Сведения о развитии дополнительного образования детей и взрослых**

В системе ДОД занято 2187 детей. В двух кружках сразу занимаются 185 человек. Действуют 52 творческих объединения. В том числе, 13 спортивных, 12 художественного творчества, 3 технического творчества, 5 эколого-биологических и 4 культурологических, 5 военно-патриотических клубов.

Охват детей в районе услугами дополнительного образования составляет 56,5 %. Структура численности обучающихся в организациях дополнительного образования детей имеет процент выше 100 – 101 %. С учетом работы в районе филиала ДЕОЦ и учреждений культуры в Кошкинском районе охват детей услугами ДОД достиг высокого уровня. Но 400 школьников не посещают никаких творческих объединений. С учетом ввода в строй Дворца спорта с ледовой площадкой и бассейна в новой школе перспективы роста охвата и изменения структуры услуг ДОД есть. Необходимо дополнительное финансирование.

465 обучающихся в ДОД старше 15 лет. Это составляет 25,8 %, что является достаточным в свете приоритетных задач системы ДОД по СЗУ.

В штатном расписании СП ДОД насчитывается 77 педагогов дополнительного образования и тренеров, из них 27 являются основными работниками, остальные – совместителями. 20 педагогов имеют высшую и первую категории. 59 работников имеют высшее образование.

Материально-техническая база ДОД является удовлетворительной. Объем бюджетного финансирования составляет 18 905 тыс. руб., в том числе 14 477 т. р. – заработная плата. Среднемесячная заработная плата педагогов ДОД составляет 21390 рублей, или 84,3% от среднемесячной заработной платы в регионе.

В прошедшем году учащиеся ДОД достигли более высоких результатов, чем в прошлом году: 27 призовых мест на федеральном и областном уровне.

Необходимо:

- Развитие направленностей, наиболее востребованных у школьников старшей ступени – технической, спортивной, туристической и военно-патриотических клубов.
- Максимально использовать возможности Дворца спорта с ледовой площадкой и бассейна в новой школе для организации внеурочной занятости школьников.
- Развитие дистанционных технологий в работе ТО.

## **2.6. Сведения о развитии дополнительного профессионального образования**

В Самарской области сформирована уникальная персонифицированная система повышения квалификации работников образования, которая была предложена для практического использования другим субъектам Российской Федерации и вошла в число лучших региональных практик реализации проекта по модернизации региональных систем общего образования как



практика, которая не имеет прямых аналогов в субъектах РФ .

В 2016 году в оказании услуг руководящим и педагогическим работникам округа по повышению квалификации на основе Именного образовательного чека (ИОЧ) и госзадания регионального министерства образования участвовали СИПКРО, СГСПУ, ЦПО, ЦСО. В связи с организацией повышения квалификации через АИС «Кадры в образовании. Самарская область», у педагогов появилась возможность выбора учреждений дополнительного профессионального образования для повышения квалификации по вариативным образовательным программам.

В 2016 году в рамках ИОЧ прошли обучение на курсовых, семинарских очных, очно – заочных, дистанционных занятиях 554 чел (44,2%). Из них в м.р. Красноярский – 256 (34,9%), м.р Елховский – 72 (33.4 % ), м.р. Кошкинский - 226 (33,5 %) (для сравнения: в 2015 году по ИОЧ обучено 485 чел (34,8%). Из них в м.р. Красноярский – 213 (34,5%), м.р Елховский – 70 (33.2 % ), м.р. Кошкинский 202 (33,3 %), педагогических работников образовательных учреждений округа; из них педагогов м.р. Красноярский – 183 (34,2 %), м.р. Елховский – 57 (33%), м. р. Кошкинский – 156 (33,1%)).

Традиционная форма обучения педагогических работников - выездные курсовые мероприятия учреждений дополнительного профессионального образования г. Самары (СИПКРО, СГСПУ, ЦПО, ЦСО) на территорию управления образования (с. Красный Яр, с. Кошки).

Так в 2016 г. на базе ГБУ ДПО СО «Красноярский ресурсный центр» преподаватели кафедр СИПКРО и СГСПУ обучили 12 групп педагогических работников образовательных учреждений в рамках Именного образовательного чека и государственного задания (в 2015 году –11 групп).

9 дошкольных работников прошли обучение на хозрасчётных курсах переподготовки в СИПКРО и СГСПУ (в 2015 году – 28).

Федеральный закон «Об образовании в Российской Федерации» от 29.12.2012 г. № 273 – ФЗ (пункт 5,2 статьи 47), вступивший в силу с 01.09.2013 года, изменяющий периодичность повышения квалификации работникам образовательных учреждений с 1 раза в 5 лет на 1 раз в 3 года, соблюдается.

## **2.7. Сведения о развитии профессионального обучения**

## **2.8. Сведения об интеграции российского образования с мировым образовательным пространством**

Реализация направления осуществляется в рамках региональных проектов и мероприятий.

## **2.9. Развитие системы оценки качества образования и информационной прозрачности системы образования**

В рамках реализации комплекса мероприятий, представленных в послании Губернатора Самарской области, на территории района системно осуществлялся окружной и региональный мониторинг качества предметной обученности, охватывающий начальное, основное и среднее общее образование, основными задачами которого являются изучение и анализ уровня достижений учащихся государственных образовательных организаций, а также выявление и поддержка инновационной практики педагогических работников как необходимого условия для развития содержания и повышения качества образования.

Значительным сегментом системы оценки качества образования стали региональные контрольные работы, которые в 2016 году проводились в течение всего года. Их целью было получение информации об уровне сформированности предметных результатов по важным для системы образования региона учебным дисциплинам. Полученные результаты стали отправной точкой для дальнейшего совершенствования работы учителей, методических служб. Но прежде всего они призваны послужить развитию систем внутренней оценки качества образовательных организаций.

Региональный мониторинг качества обучения реализован путем проведения контрольных работ по приоритетным для региона предметным областям. Мониторинг позволил диагностировать сильные и проблемные тематические области, проследить типологию западающих тем, кроме того, выделить факторы, влияющие на качество обучения, а также прогнозировать успешность прохождения государственной итоговой аттестации, своевременно проводя подробный анализ и коррекцию полученных результатов, которые являются отправной точкой для дальнейшего совершенствования работы учителей, но прежде всего они призваны послужить развитию систем внутренней оценки качества образовательных организаций.

С целью получения достоверных и объективных результатов усвоения обучающимися начальных классов программного материала, установления соответствия полученных результатов требованиям федерального государственного образовательного стандарта начального общего образования, в рамках окружного предметного мониторинга уровня учебных достижений учащихся в образовательных учреждениях Северо-Западного управления министерства образования и науки Самарской области в 2016 году проведены следующие диагностические работы:

Дата проведения	Объект и предмет контроля	Цель	Вид работы
13-14.09	2-4 класс литературное чтение	Проверка навыка чтения на начало учебного года по 5-ти компонентам (способ чтения, правильность, осознанность, скорость, выразительность)	Диагностическая работа
20.09	2 класс	<b>Стартовая предметная диагностика</b> Определить уровень сформированности метапредметных результатов у учащихся 2 – х классов на начало учебного года.	Комплексная работа
21.09	3 класс	<b>Стартовая предметная диагностика</b> Определить уровень сформированности метапредметных результатов у учащихся 3 – х классов на начало учебного года.	Комплексная работа
22.09	4 класс	<b>Стартовая предметная диагностика</b> Определить уровень сформированности метапредметных результатов у учащихся 4 – х классов на начало учебного года.	Комплексная работа
27.09	1 класс	<b>Стартовая предметная диагностика</b> Определение общего уровня готовности <i>первоклассников</i> к изучению базовых курсов начальной школы.	Комплексная работа
13.12	2 класс математика	Проверить качество знаний по изученным темам.	Диагностическая работа
14.12	3 класс математика	Проверить качество знаний по изученным темам.	Диагностическая работа
15.12	4 класс математика	Определить уровень сформированности метапредметных результатов у учащихся 4 – х классов.	Диагностическая работа
06.12	2 класс русский язык	Проверить качество усвоения изученных тем.	Диагностическая работа
07.12	3 класс русский язык	Проверить качество усвоения изученных тем.	Диагностическая работа
08.12	4 класс русский язык	Проверить качество усвоения изученных тем.	Диагностическая работа
20.12	1 класс	Выявление общего уровня успешности продвижения <i>первоклассников</i> по изучению базовых курсов начальной школы на промежуточном этапе.	Комплексная работа

На II и III образовательном уровне проведена диагностика предметной обученности по следующим направлениям:

Сроки проведения	Объект и предмет контроля	Цель контроля	Вид работы
<b>II уровень – основное общее образование ( 5-9 классы)</b>			
22 марта 2016 г.	9 класс – русский язык (235 мин.)	Выявление качества обучения учащихся по русскому языку и степени готовности к итоговой аттестации за курс основной школы	Диагностическая работа
6 апреля 2016 г.	9 класс – математика (235 мин.)	Выявление математической подготовки выпускников 9 классов и степени готовности к итоговой аттестации за курс основной школы	Диагностическая работа
<b>III уровень – среднее общее образование ( 10-11 классы)</b>			
3-4 неделя января 2016 г.	11 класс, русский язык (210 минут)	Выявление качества обучения учащихся по русскому языку и уровня подготовки к итоговой аттестации за курс средней школы.	Диагностическая работа
3-4 неделя февраля 2016 г.	11 класс – математика (180 минут)	Выявление уровня математической подготовки выпускников к итоговой аттестации за курс средней школы.	Диагностическая работа
21 октября 2016 г.	8 класс – русский язык, (45 минут)	Выявление уровня сформированности орфографических и пунктуационных навыков за курс 5-7 классов	Диагностическая работа
23 ноября 2016 г.	9 класс - физика (60 минут)	Выявление уровня качества обучения по физике за курс 7-8 классов с учётом программного материала 1 четверти 9 класса	Диагностическая работа
15 декабря 2016 г.	7 класс – математика, 1 урок (40 минут)	Выявление уровня математической подготовки за курс 5-6 классов с учётом программного материала 1 полугодия 7 класса	Диагностическая работа

Материалы предметного мониторинга представлены в соответствующих сборниках.

В апреле 2016 года обучающиеся 6 и 8 классов ГБОУ СОШ ж.-д. ст. Погрузная приняли участие в Национальном исследовании качества образования (НИКО) 2016 по обществознанию.

В целях дальнейшего развития системы независимой оценки качества работы государственных (муниципальных) учреждений Самарской области, оказывающих социальные услуги, в соответствии с Федеральным законом от 21.07.2014 № 256-ФЗ «О внесении изменений в отдельные законодательные акты Российской Федерации по вопросам проведения независимой оценки качества оказания услуг организациями в сфере культуры, социального обслуживания, охраны здоровья и образования», при участии общественного совета по образованию при министерстве с мая по ноябрь 2016 года проведена независимая оценка качества образовательной деятельности организаций.

Независимую оценку качества образовательной деятельности организаций, осуществляющих образовательную деятельность проводится по таким общим критериям, как:

- открытость и доступность информации об организациях;
- комфортность условий;
- доброжелательность, вежливость, компетентность работников;
- удовлетворенность качеством образовательной деятельности.

В исследовании приняли участие все образовательные организации реализующие программы дополнительного и дошкольного образования. Результаты проведенной независимой оценки качества образования в Самарской области были согласованы на заседании общественного совета при министерстве и размещены в разделе по независимой оценке, качества образовательной деятельности, который создан на официальном сайте министерства. На уровне территориального управления итоги независимой системы оценки качества образования заслушаны на заседании Коллегии управления и рассмотрены на совещании руководителей образовательных организаций. На региональном уровне принято решение о проведении в 2017 году независимой оценки качества образовательной деятельности во всех государственных (муниципальных) образовательных организациях Самарской области, реализующих программы профессионального образования.

На 1 сентября 2016 года к школьному модулю системы АСУ РСО подключено 40 общеобразовательных учреждений и 11 филиалов, зарегистрировано следующее количество основных типов пользователей: учителя – 1084 чел., учащиеся – 8875 чел., родители 11479 чел. С 1 по 25 декабря 2016 года зарегистрировано 33 334 посещения системы пользователями различных

категорий, что на 9 520 посещений больше, чем за аналогичный период 2015 года. В течении трех последних лет наблюдается положительная динамика посещений системы АСУ РСО по всем типам пользователей, при этом наибольшее увеличение (в процентном отношении) прослеживается по посещениям родителей и учащихся.

Количество посещений АСУ РСО в 2016 году ООО СЗУ

Всего	ученики	сотрудники ООО	родители
2	528		61
03048	91	88938	219

В течение 2016 года осуществлялась работа дошкольного модуля АСУ РСО. На 31 декабря 2016 года подключено 56 учреждений дошкольного образования, внесены сведения о воспитанниках и кадровом составе. В декабре 2016 г. компанией ИРТЕХ осуществлен перенос учреждений дошкольного образования с общего сервера на сервер территориального управления.

В соответствии с распоряжением Правительства Российской Федерации № 1993-р от 17 декабря 2009 года в рамках предоставления первоочередных государственных и муниципальных услуг в электронном виде для обеспечения возможности реализации в структурных подразделениях дошкольного образования Автоматизированной Информационной Системы «Е-услуги. Образование», интегрированной с Единым порталом государственных и муниципальных услуг, проведены обучающие семинары для ответственных за заполнение информации о дошкольном учреждении и прием заявлений родителей на зачисление детей в структурное подразделение дошкольного образования. В течение 2014-2016 года в данный модуль вносились все заявления на постановку в очередь в дошкольные образовательные учреждения (56) и проводилась процедура комплектования.

Количество обращений за услугой (приём заявлений на постановку в очередь/зачисление в ДС)

Отчетный период	Красноярский		Кошкинский		Елховский		СЗУ	
	2015	2016	2015	2016	2015	2016	2015	2016
Подано заявлений	9	8	3	2	9	1	119	2
	62	34	39	37	8	21	399	2

В целях организации работ по приему на обучение в первые классы на 2016/2017 год, а также на основании приказа министерства образования и науки Самарской области от 16.04.2015 г. № 126-од «Об утверждении Административного регламента предоставления министерством образования и науки Самарской области государственной услуги «Предоставление начального общего, основного общего, среднего (полного) общего образования по основным общеобразовательным программам» все общеобразовательные учреждения СЗУ (39) были подключены к дополнительному модулю АСУ РСО «Е-услуги. Образование» в части приема в первый класс.

Количество обращений за услугой (приём заявлений на постановку в очередь/зачисление в ООУ)

Отчетный период	Красноярский		Кошкинский		Елховский		СЗУ	
	2015	2016	2015	2016	2015	2016	2015	2016
Подано заявлений	7	7	2	2	9	8	10	10
	42	57	54	20	8	8	094	65

В ноябре 2014 года начата апробация дополнительного модуля «Многоуровневая система оценки качества образования». Участниками апробации стали два образовательных учреждения СЗУ (ГБОУ СОШ с. Красный Яр и ГБОУ СОШ с. Елховка). Ресурсным центром был организован семинар для членов рабочей группы, информация о возможностях МСОКО доведена до заместителей директоров по УВР. В мае 2016 года была проведена окружная диагностическая работа по информатике в 7-х классах, результаты которой были обработаны с использованием МСОКО. Протокол контрольной работы заполнялся учителями информатики в электронном журнале и в дальнейшем автоматически формировались отчеты на уровне каждого муниципалитета.

## 2.10. Сведения о создании условий социализации и самореализации молодежи (в том числе лиц, обучающихся по уровням и видам образования)

Удельный вес населения в возрасте 5-18 лет, охваченного образованием, в 2016 году составил 94,3%.

В Самарской области действует система стимулирования успехов молодых ученых, студентов, школьников. Поддержка талантливой молодежи осуществляется в виде различных видов финансового поощрения и мероприятий, подчеркивающих значимость достижений одарённых детей.

Одним из примеров этого являются именные премии Губернатора Самарской области для детей и подростков, проявивших выдающиеся способности в области науки, искусства и спорта, которой в 2016 награжден один обучающийся ГБОУ СОШ с Кошки м.р. Кошкинский премией в размере 12 000 руб.

Постановлением Губернатора Самарской области от 06.11.2012 № 175 учреждены премии Губернатора Самарской области учащимся – победителям и призерам регионального этапа всероссийской олимпиады школьников, победителям и призерам заключительного этапа всероссийской олимпиады школьников, победителям и призерам международных олимпиад по общеобразовательным предметам (далее – премии Губернатора Самарской области). В 2016 году премиями Губернатора Самарской области по итогам участия на региональном удостоены 1 учащийся ГБОУ СОШ ст. ж/д Погрузная м.р. Кошкинский.

Размер премий по итогам всех единовременных выплат составил от 4000 руб.

В 2016 уч. году завершили обучение с выдачей аттестатов с отличием о среднем общем образовании и медали «За особые успехи в учении» 9 выпускников м.р. Кошкинский, причем многие из них стали призерами региональных, всероссийских и международных олимпиад, а также лауреатами конкурсов и научно-практических конференций.

Развитие системы поиска и поддержки одарённых детей - приоритетное направление окружной системы образования.

На протяжении ряда лет наблюдается планомерный рост участников и победителей (призёров) различных уровней. За 2016 год в конкурсных мероприятиях областного, всероссийского, международных уровней приняли участие 4919 детей, что составило 57,8 % от общего количества учащихся в ОО СЗУ (8680 чел.). Из них победителями и призёрами конкурсных мероприятий стали 2095 учащихся, что составило 43 % от общего количества участников

	2012 г.	2013 г.	2014 г.	2015 г.	2016 г.
Участники	1037	1270	3609	4044	4919
Победители и призёры	281	392	816	1162	2095

В 2016 году администрацией муниципального района Кошкинский выделено из муниципальных средств 60 тыс. рублей для поощрения 20 талантливых детей.

В региональном этапе всероссийской олимпиады школьников Самарской области в 2016 году приняли участие 29 учащихся. Призерами регионального этапа Всероссийской олимпиады стали 1 обучающийся ГБОУ СОШ ж.-д. ст. Погрузная.



В соответствии с Постановлением Губернатора Самарской области от 06.11.2012 № 176 «О назначении и выплате вознаграждений педагогам дополнительного образования и учителям образовательных учреждений в Самарской области, подготовившим победителей и призеров регионального этапа всероссийской олимпиады школьников, победителей и призеров заключительного этапа всероссийской олимпиады школьников, победителей и призеров международных олимпиад по общеобразовательным предметам» премии выплачиваются в установленном порядке. В 2016 году ученик ГБОУ СОШ с. Кошки стал соискателями именной премии Губернатора Самарской области.

По результатам регионального конкурсного отбора 1 учащийся района за высокие достижения были поощрены путевками в МДЦ «Артек».

В работе окружной конференции приняли участие 186 работ обучающихся, 156 руководителей проектов:

- Красноярский район – 93 работы,
- Кошкинский район – 72 работы,
- Елховский район – 21 работ;
- экспертное жюри в количестве 42 человека.

По итогам работы секций окружного этапа научной конференции для участия в областном этапе были предложены 42 работы участников конференции, 38 работ успешно прошли заочный тур.

По итогам работы секций областной конференции отмечены следующие участники из Кошкинского района:

Ф.И.О.	Образовательное учреждение	Руководитель проекта	Результат
Чугунов Сергей	ГБОУ СОШ с. Кошки м.р. Кошкинский	Киселев Денис Александрович, Чугунова Наталья Петровна	2 место
Толстикова Валерия	ГБОУ СОШ им. И.Ф. Самаркина с. Новая Кармала м.р. Кошкинский	Толстикова Ирина Николаевна	3 место
Травина Ирина	ГБОУ СОШ с. Кошки м.р. Кошкинский	Небабина Ольга Алексеевна	3 место

### 3. Выводы и заключения

1. Основные ориентиры развития системы дошкольного образования связаны с:

- созданием системы контроля качества дошкольного образования в условиях введения ФГОС дошкольного образования;
- совершенствование системы подготовки и переподготовки кадров дошкольного образования;
- совершенствование условий для получения дошкольного образования детьми с ограниченными возможностями здоровья с учетом сетевого взаимодействия различных структур;
- создание условий для внедрения и использования новых образовательных технологий дошкольного образования, связанных с использованием различных форм детской активности,
- обеспечение адресной методической, психолого-педагогической, диагностической и консультативной помощи педагогам системы дошкольного образования.

2. Развитие материально-технической и информационной базы ОУ для реализации ФГОС ОО.

3. Повышение до 100 % доли педагогических работников и руководителей ОУ, прошедших курсы повышения квалификации, позволяющей работать в соответствии с ФГОС.

4. Приоритетами в области организации работы по сохранению и укреплению здоровья школьников в 2017 году является совершенствование организации школьного питания с целью сохранения и укрепления здоровья школьников. Создание в образовательном учреждении необходимых условий для работы подразделений организаций общественного питания, контроль их работы в целях охраны и укрепления здоровья обучающихся, воспитанников и работников образовательного учреждения.

5. Формирование здорового стиля жизни у школьников и внедрение физкультурно-спортивного комплекса «ГТО».

Физкультурно-спортивная деятельность в образовательных учреждениях муниципального района ориентирована на формирование у детей и подростков устойчивой потребности к занятиям физической культурой и спортом, а также здорового образа жизни.

Существует необходимость модернизации спортивных залов и плоскостных сооружений в ОУ – одна из задач развития массового спорта. В данном направлении в рамках областной целевой программы «Развитие физической культуры и спорта в Самарской области на 2010 – 2018 годы» произведен ремонт спортивных залов ГБОУ СОШ им. И.Ф.Самаркина с. Новая Кармала и ГБОУ СОШ с. Орловка, планируется строительство ещё двух открытых универсальных спортивных площадок.

6. В целях формирования системного подхода к оценке качества образования, обеспечения контроля, управления качеством образования и создания субрегиональной системы оценки качества образования планируется продолжить системную работу по осуществлению предметного мониторинга качества обучения и реализации Федеральных государственных стандартов. Приоритетным направлением в работе станет мониторинг внутришкольной системы качества образования, в частности, систем внутришкольного контроля.

7. С целью формирования единого информационного образовательного пространства региона проходит дальнейшее развитие АСУ РСО, объединяющей в единую сеть всех участников образовательного процесса и органы управления образованием Самарской области.

В качестве основных задач по развитию информационной прозрачности системы образования:

1. Развитие единого информационного образовательного пространства Самарской области на основе модулей АСУ РСО для всех образовательных организаций региона.

2. Предоставление населению региона посредством АСУ РСО государственных и муниципальных услуг по приему во все образовательные организации и доступу к электронному дневнику и журналу.

3. Повышение открытости системы образования для населения, вовлечение родительской общественности в процесс управления образовательной организацией.

В рамках формирования независимой системы оценки качества образования создание и реализация механизмов проведения независимой системы оценки качества образования для всех образовательных учреждений не реже одного раза в три года с использованием соответствующего Интернет-ресурса, где родители, учащиеся, представители общественности получают возможность высказать мнение в отношении деятельности своей школы и дать предложения по улучшению качества её работы

8. Перспективы развития дополнительного образования связаны с:

- Развитием сектора услуг ДОД для дошкольников.
- Развитием направлений, наиболее востребованных у школьников старшей ступени – технической, спортивной, туристической и военно-патриотических клубов.
- Развитием дистанционных технологий в работе ТО.
- Развитием сетевого и межотраслевого взаимодействия.
- Обновлением и расширением информационно-технической базы.

Перспективные направления деятельности системы образования в 2017 году:

1. Одним из важнейших направлений деятельности является создание образовательной среды, обеспечивающей доступность качественного образования и успешную социализацию для лиц с ограниченными возможностями здоровья.

2. Повышение эффективности системы воспитания и социализации детей и молодежи посредством приобщения к базовым национальным ценностям и развития детского (молодежного) движения.

3. Развитие государственно-общественного управления образовательным учреждением и участие потребителей и общественных институтов в осуществлении контроля и проведении оценки качества образования

4. Развитие кадрового потенциала и повышение квалификации работников образования.

Вывод: на территории ведётся систематическая и планомерная работа по созданию комфортных условий обучения, в том числе ремонт, реконструкция и обеспечение антитеррористической безопасности подведомственных учреждений. Необходимо так же вести работу по формированию по-настоящему современной образовательной среды, в том числе для детей с ограниченными возможностями здоровья; развивать информационные технологии и дистанционное обучение и продолжить развитие дополнительного образования, технических кружков, творческих студий и спортивных секций.

## II. Показатели мониторинга системы образования

Раздел/подраздел/показатель	Единица измерения	Значение 2016г.	2015г.
<b>I. Общее образование</b>			
<b>1. Сведения о развитии дошкольного образования</b>			
1.1. Уровень доступности дошкольного образования и численность населения, получающего дошкольное образование:			
1.1.1. Доступность дошкольного образования (отношение численности детей в возрасте от 3 до 7 лет, получивших дошкольное образование в текущем году, к сумме численности детей в возрасте от 3 до 7 лет, получающих дошкольное образование в текущем году, и численности детей в возрасте от 3 до 7 лет, находящихся в очереди на получение в текущем году дошкольного образования).	процент	96	95,3
1.1.2. Охват детей дошкольными образовательными организациями (отношение численности детей, посещающих дошкольные образовательные организации, к численности детей в возрасте от 2 месяцев до 7 лет включительно, скорректированной на численность детей соответствующих возрастов, обучающихся в общеобразовательных организациях).	процент	38	46
1.1.3. Удельный вес численности воспитанников частных дошкольных образовательных организаций в общей численности воспитанников дошкольных образовательных организаций.	процент	0	0
1.2. Содержание образовательной деятельности и организация образовательного процесса по			

Раздел/подраздел/показатель	Единица измерения	Значение 2016г.	2015г.
образовательным программам дошкольного образования			
1.2.1. Удельный вес численности детей, обучающихся в группах кратковременного пребывания, в общей численности воспитанников дошкольных образовательных организаций.	процент	0	0
1.3. Кадровое обеспечение дошкольных образовательных организаций и оценка уровня заработной платы педагогических работников			
1.3.1. Численность воспитанников организаций дошкольного образования в расчете на 1 педагогического работника.	человек	13	13,4
1.3.2. Отношение среднемесячной заработной платы педагогических работников дошкольных образовательных организаций к среднемесячной заработной плате в сфере общего образования в субъекте Российской Федерации (по государственным и муниципальным образовательным организациям).	процент	109,6	105,7
1.4. Материально-техническое и информационное обеспечение дошкольных образовательных организаций			
1.4.1. Площадь помещений, используемых непосредственно для нужд дошкольных образовательных организаций, в расчете на одного воспитанника	квадратный метр	9,76	9,76
1.4.2. Удельный вес числа организаций, имеющих водоснабжение, центральное отопление, канализацию, в общем числе дошкольных образовательных организаций:			
водоснабжение;	процент	100	100
центральное отопление;	процент	100	100
канализацию.	процент	100	100
1.4.3. Удельный вес числа организаций, имеющих физкультурные залы, в общем числе дошкольных образовательных организаций.	процент	0	0
1.4.4. Удельный вес числа организаций, имеющих закрытые плавательные бассейны, в общем числе дошкольных образовательных организаций.	процент	0	0

Раздел/подраздел/показатель	Единица измерения	Значение 2016г.	2015г.
1.4.5. Число персональных компьютеров, доступных для использования детьми, в расчете на 100 воспитанников дошкольных образовательных организаций.	единица		
1.5. Условия получения дошкольного образования лицами с ограниченными возможностями здоровья и инвалидами			
1.5.1. Удельный вес численности детей с ограниченными возможностями здоровья в общей численности воспитанников дошкольных образовательных организаций.	процент	3,5	4,5
1.5.2. Удельный вес численности детей-инвалидов в общей численности воспитанников дошкольных образовательных организаций.	процент	0,6	0,6
1.5.3. Структура численности детей с ограниченными возможностями здоровья, обучающихся в группах компенсирующей, оздоровительной и комбинированной направленности дошкольных образовательных организаций (за исключением детей-инвалидов), по видам групп:			
группы компенсирующей направленности, в том числе для воспитанников: <*****>	процент	100	0
с нарушениями слуха: глухие, слабослышащие, позднооглохшие; <*****>	процент	0	0
с тяжелыми нарушениями речи; <*****>	процент	100	100
с нарушениями зрения: слепые, слабовидящие; <*****>	процент	0	0
с умственной отсталостью (интеллектуальными нарушениями); <*****>	процент	0	0
с задержкой психического развития; <*****>	процент	0	0
с нарушениями опорно-двигательного аппарата; <*****>	процент	0	0
с расстройствами аутистического спектра; <*****>	процент	0	0
со сложными дефектами (множественными нарушениями); <*****>	процент	0	0
с другими ограниченными возможностями здоровья. <*****>	процент	0	0
группы оздоровительной направленности, в том числе для воспитанников: <*****>	процент	0	0

Раздел/подраздел/показатель	Единица измерения	Значение 2016г.	2015г.
с туберкулезной интоксикацией; <****>	процент	0	0
часто болеющих; <****>	процент	0	0
других категорий, нуждающихся в длительном лечении и проведении специальных лечебно-оздоровительных мероприятий. <****>	процент	0	0
группы комбинированной направленности. <****> (п. 1.5.3 введен Приказом Минобрнауки России от 02.03.2015 N 135)	процент	0	0
1.5.4. Структура численности детей-инвалидов, обучающихся в группах компенсирующей, оздоровительной и комбинированной направленности дошкольных образовательных организаций, по видам групп:			
группы компенсирующей направленности, в том числе для воспитанников: <****>	процент	0	0
с нарушениями слуха: глухие, слабослышащие, позднооглохшие; <****>	процент	0	0
с тяжелыми нарушениями речи; <****>	процент	0	0
с нарушениями зрения: слепые, слабовидящие; <****>	процент	0	0
с умственной отсталостью (интеллектуальными нарушениями); <****>	процент	0	0
с задержкой психического развития; <****>	процент	0	0
с нарушениями опорно-двигательного аппарата; <****>	процент	0	0
с расстройствами аутистического спектра; <****>	процент	0	0
со сложными дефектами (множественными нарушениями); <****>	процент	0	0
с другими ограниченными возможностями здоровья. <****>	процент	0	0
группы оздоровительной направленности, в том числе для воспитанников: <****>	процент	0	0
с туберкулезной интоксикацией; <****>	процент	0	0

Раздел/подраздел/показатель	Единица измерения	Значение 2016г.	2015г.
часто болеющих; <****>	процент	0	0
других категорий, нуждающихся в длительном лечении и проведении специальных лечебно-оздоровительных мероприятий. <****>	процент	0	0
группы комбинированной направленности. <****>, (п. 1.5.4 введен Приказом Минобрнауки России от 02.03.2015 N 135)	процент	0	0
1.5.5. Удельный вес числа организаций, имеющих в своем составе лекотеку, службу ранней помощи, консультативный пункт, в общем числе дошкольных образовательных организаций. <****>, (п. 1.5.5 введен Приказом Минобрнауки России от 02.03.2015 N 135)	процент	6,3	6
1.6. Состояние здоровья лиц, обучающихся по программам дошкольного образования			
1.6.1. Пропущено дней по болезни одним ребенком в дошкольной образовательной организации в год.	день	7,9	9,2
1.7. Изменение сети дошкольных образовательных организаций (в том числе ликвидация и реорганизация организаций, осуществляющих образовательную деятельность)		100	100
1.7.1. Темп роста числа дошкольных образовательных организаций.	процент		
1.8. Финансово-экономическая деятельность дошкольных образовательных организаций			
1.8.1. Общий объем финансовых средств, поступивших в дошкольные образовательные организации, в расчете на одного воспитанника.	тысяча рублей	79,3	78,6
1.8.2. Удельный вес финансовых средств от приносящей доход деятельности в общем объеме финансовых средств дошкольных образовательных организаций.	процент	10,4	10,9
1.9. Создание безопасных условий при организации образовательного процесса в дошкольных образовательных организациях			
1.9.1. Удельный вес числа организаций, здания которых находятся в аварийном состоянии, в общем числе дошкольных образовательных организаций.	процент	0	0
1.9.2. Удельный вес числа организаций, здания которых требуют капитального ремонта, в общем числе	процент	0	0



Раздел/подраздел/показатель	Единица измерения	Значение 2016г.	2015г.
дошкольных образовательных организаций.			
<b>2. Сведения о развитии начального общего образования, основного общего образования и среднего общего образования</b>			
2.1. Уровень доступности начального общего образования, основного общего образования и среднего общего образования и численность населения, получающего начальное общее, основное общее и среднее общее образование			
2.1.1. Охват детей начальным общим, основным общим и средним общим образованием (отношение численности учащихся, осваивающих образовательные программы начального общего, основного общего или среднего общего образования, к численности детей в возрасте 7 - 17 лет).	процент	100	100%
2.1.2. Удельный вес численности учащихся общеобразовательных организаций, обучающихся в соответствии с федеральным государственным образовательным стандартом, в общей численности учащихся общеобразовательных организаций.	процент	82,2	73,6%
2.1.3. Оценка родителями учащихся общеобразовательных организаций возможности выбора общеобразовательной организации (оценка удельного веса численности родителей учащихся, отдавших своих детей в конкретную школу по причине отсутствия других вариантов для выбора, в общей численности родителей учащихся общеобразовательных организаций). <*>	процент		
2.2. Содержание образовательной деятельности и организация образовательного процесса по образовательным программам начального общего образования, основного общего образования и среднего общего образования			
2.2.1. Удельный вес численности лиц, занимающихся во вторую или третью смены, в общей численности учащихся общеобразовательных организаций.	процент	0	0%
2.2.2. Удельный вес численности лиц, углубленно изучающих отдельные предметы, в общей численности учащихся общеобразовательных организаций.	процент	0	0%
2.3. Кадровое обеспечение общеобразовательных организаций, иных организаций, осуществляющих образовательную деятельность в части реализации основных общеобразовательных программ, а также оценка уровня заработной платы педагогических работников			

Раздел/подраздел/показатель	Единица измерения	Значение 2016г.	2015г.
2.3.1. Численность учащихся в общеобразовательных организациях в расчете на 1 педагогического работника.	человек	8,87	8,87
2.3.2. Удельный вес численности учителей в возрасте до 35 лет в общей численности учителей общеобразовательных организаций.	процент	16,4	15,2%
2.3.3. Отношение среднемесячной заработной платы педагогических работников государственных и муниципальных общеобразовательных организаций к среднемесячной заработной плате в субъекте Российской Федерации:			
педагогических работников - всего;	процент	113	112,9
из них учителей.	процент	118,2	116,9
2.4. Материально-техническое и информационное обеспечение общеобразовательных организаций, а также иных организаций, осуществляющих образовательную деятельность в части реализации основных общеобразовательных программ			
2.4.1. Общая площадь всех помещений общеобразовательных организаций в расчете на одного учащегося.	квадратный метр	22,2	20,88
2.4.2. Удельный вес числа организаций, имеющих водопровод, центральное отопление, канализацию, в общем числе общеобразовательных организаций:			
водопровод;	процент	100	95
центральное отопление;	процент	100	100
канализацию.	процент	100	95
2.4.3. Число персональных компьютеров, используемых в учебных целях, в расчете на 100 учащихся общеобразовательных организаций:			
всего;	единица	22	22
имеющих доступ к Интернету.	единица	17	17

Раздел/подраздел/показатель	Единица измерения	Значение 2016г.	2015г.
2.4.4. Удельный вес числа общеобразовательных организаций, имеющих скорость подключения к сети Интернет от 1 Мбит/с и выше, в общем числе общеобразовательных организаций, подключенных к сети Интернет.	процент	36	36
2.5. Условия получения начального общего, основного общего и среднего общего образования лицами с ограниченными возможностями здоровья и инвалидами			
2.5.1. Удельный вес численности детей с ограниченными возможностями здоровья, обучающихся в классах, не являющихся специальными (коррекционными), общеобразовательных организаций, в общей численности детей с ограниченными возможностями здоровья, обучающихся в общеобразовательных организациях.	процент	65	88,6
2.5.2. Удельный вес численности детей-инвалидов, обучающихся в классах, не являющихся специальными (коррекционными), общеобразовательных организаций, в общей численности детей-инвалидов, обучающихся в общеобразовательных организациях.	процент	46	45,9
2.5.3. Структура численности лиц с ограниченными возможностями здоровья, обучающихся в отдельных классах общеобразовательных организаций и в отдельных общеобразовательных организациях, осуществляющих обучение по адаптированным основным общеобразовательным программам (за исключением детей-инвалидов):			
с нарушениями слуха: глухие, слабослышащие, позднооглохшие; <****>	процент	0	0
с тяжелыми нарушениями речи; <****>	процент	0	0
с нарушениями зрения: слепые, слабовидящие; <****>	процент	0	0
с умственной отсталостью (интеллектуальными нарушениями); <****>	процент	0	0
с задержкой психического развития; <****>	процент	0	0
с нарушениями опорно-двигательного аппарата; <****>	процент	0	0
с расстройствами аутистического спектра; <****>	процент	0	0
со сложными дефектами (множественными нарушениями); <****>	процент	0	0

Раздел/подраздел/показатель	Единица измерения	Значение 2016г.	2015г.
с другими ограниченными возможностями здоровья. <****> (п. 2.5.3 введен Приказом Минобрнауки России от 02.03.2015 N 135)	процент	0	0
2.5.4. Структура численности лиц с инвалидностью, обучающихся в отдельных классах общеобразовательных организаций и в отдельных общеобразовательных организациях, осуществляющих обучение по адаптированным основным общеобразовательным программам:			
с нарушениями слуха: глухие, слабослышащие, позднооглохшие; <****>	процент	0	0
с тяжелыми нарушениями речи; <****>	процент	0	0
с нарушениями зрения: слепые, слабовидящие; <****>	процент	0	0
с умственной отсталостью (интеллектуальными нарушениями); <****>	процент	0	0
с задержкой психического развития; <****>	процент	0	0
с нарушениями опорно-двигательного аппарата; <****>	процент	0	0
с расстройствами аутистического спектра; <****>	процент	0	0
со сложными дефектами (множественными нарушениями); <****>	процент	0	0
с другими ограниченными возможностями здоровья. <****> (п. 2.5.4 введен Приказом Минобрнауки России от 02.03.2015 N 135)	процент	0	0
2.5.5. Укомплектованность отдельных общеобразовательных организаций, осуществляющих обучение по адаптированным основным общеобразовательным программам педагогическими работниками:			
всего; <****>	процент	9,8	10,3
учителя-дефектологи; <****>	процент	0	0
педагоги-психологи; <****>	процент	8	8
учителя-логопеды; <****>	процент	12	24

Раздел/подраздел/показатель	Единица измерения	Значение 2016г.	2015г.
социальные педагоги; <****>	процент	0	0
тьюторы. <****> (п. 2.5.5 введен Приказом Минобрнауки России от 02.03.2015 N 135)	процент	0	0
2.6. Результаты аттестации лиц, обучающихся по образовательным программам начального общего образования, основного общего образования и среднего общего образования			
2.6.1. Доля выпускников общеобразовательных организаций, успешно сдавших единый государственный экзамен (далее - ЕГЭ) по русскому языку и математике, в общей численности выпускников общеобразовательных организаций, сдавших ЕГЭ по данным предметам. <*> (п. 2.6.1 в ред. Приказа Минобрнауки России от 29.06.2016 N 756)	процент	98,6	100
2.6.2. Среднее значение количества баллов по ЕГЭ, полученных выпускниками, освоившими образовательные программы среднего общего образования:			
по математике; <*>	балл	48,1	55,2
по русскому языку. <*> (п. 2.6.2 в ред. Приказа Минобрнауки России от 29.06.2016 N 756)	балл	76,1	72,9
2.6.3. Среднее значение количества баллов по государственной итоговой аттестации (далее - ГИА), полученных выпускниками, освоившими образовательные программы основного общего образования:			
по математике;	балл	17,4	14,7
по русскому языку.	балл	32	29,5
2.6.4. Удельный вес численности выпускников, освоивших образовательные программы среднего общего образования, получивших количество баллов по ЕГЭ ниже минимального, в общей численности выпускников, освоивших образовательные программы среднего общего образования, сдававших ЕГЭ:			
по математике; <*>	процент	0	0

Раздел/подраздел/показатель	Единица измерения	Значение 2016г.	2015г.
по русскому языку. <*> (п. 2.6.4 в ред. Приказа Минобрнауки России от 29.06.2016 N 756)	процент	0	0
2.6.5. Удельный вес численности выпускников, освоивших образовательные программы основного общего образования, получивших количество баллов по ГИА ниже минимального, в общей численности выпускников, освоивших образовательные программы основного общего образования, сдававших ГИА:			
по математике;	процент	0	0 %
по русскому языку.	процент	0	0 %
2.7. Состояние здоровья лиц, обучающихся по основным общеобразовательным программам, здоровьесберегающие условия, условия организации физкультурно-оздоровительной и спортивной работы в общеобразовательных организациях, а также в иных организациях, осуществляющих образовательную деятельность в части реализации основных общеобразовательных программ			
2.7.1. Удельный вес лиц, обеспеченных горячим питанием, в общей численности обучающихся общеобразовательных организаций.	процент	82,5	85,3
2.7.2. Удельный вес числа организаций, имеющих логопедический пункт или логопедический кабинет, в общем числе общеобразовательных организаций.	процент	0	0
2.7.3. Удельный вес числа организаций, имеющих физкультурные залы, в общем числе общеобразовательных организаций.	процент	100	100
2.7.4. Удельный вес числа организаций, имеющих плавательные бассейны, в общем числе общеобразовательных организаций.	процент	7,1	0
2.8. Изменение сети организаций, осуществляющих образовательную деятельность по основным общеобразовательным программам (в том числе ликвидация и реорганизация организаций, осуществляющих образовательную деятельность)			
2.8.1. Темп роста числа общеобразовательных организаций.	процент	100	100%

Раздел/подраздел/показатель	Единица измерения	Значение 2016г.	2015г.
2.9. Финансово-экономическая деятельность общеобразовательных организаций, а также иных организаций, осуществляющих образовательную деятельность в части реализации основных общеобразовательных программ			
2.9.1. Общий объем финансовых средств, поступивших в общеобразовательные организации, в расчете на одного учащегося.	тысяча рублей	79,5	88,8
2.9.2. Удельный вес финансовых средств от приносящей доход деятельности в общем объеме финансовых средств общеобразовательных организаций.	процент	0,01	0,01
2.10. Создание безопасных условий при организации образовательного процесса в общеобразовательных организациях			
2.10.1. Удельный вес числа организаций, имеющих пожарные краны и рукава, в общем числе общеобразовательных организаций.	процент	35	35
2.10.2. Удельный вес числа организаций, имеющих дымовые извещатели, в общем числе общеобразовательных организаций.	процент	100	100
2.10.3. Удельный вес числа организаций, имеющих "тревожную кнопку", в общем числе общеобразовательных организаций.	процент	9,1	7,14
2.10.4. Удельный вес числа организаций, имеющих охрану, в общем числе общеобразовательных организаций.	процент	100	100
2.10.5. Удельный вес числа организаций, имеющих систему видеонаблюдения, в общем числе общеобразовательных организаций.	процент	14,2	7,14
2.10.6. Удельный вес числа организаций, здания которых находятся в аварийном состоянии, в общем числе общеобразовательных организаций.	процент	0	0
2.10.7. Удельный вес числа организаций, здания которых требуют капитального ремонта, в общем числе общеобразовательных организаций.	процент	7,14	7,14
<b>II. Профессиональное образование</b>			

Раздел/подраздел/показатель	Единица измерения	Значение 2016г.	2015г.
<b>3. Сведения о развитии среднего профессионального образования</b>			
3.1. Уровень доступности среднего профессионального образования и численность населения, получающего среднее профессиональное образование			
3.1.1. Охват молодежи образовательными программами среднего профессионального образования - программами подготовки квалифицированных рабочих, служащих (отношение численности обучающихся по программам подготовки квалифицированных рабочих, служащих к численности населения в возрасте 15 - 17 лет).	процент	4,57	14,9 %
3.1.2. Охват молодежи образовательными программами среднего профессионального образования - программами подготовки специалистов среднего звена (отношение численности обучающихся по программам подготовки специалистов среднего звена к численности населения в возрасте 15 - 19 лет).	процент	4,95	5,8 % очное 3,8 % заочное
3.1.3. Число поданных заявлений о приеме на обучение по образовательным программам среднего профессионального образования за счет бюджетных ассигнований в расчете на 100 бюджетных мест. <****>  (п. 3.1.3 введен Приказом Минобрнауки России от 12.10.2015 N 1123)	единица	0,63	0,4
3.2. Содержание образовательной деятельности и организация образовательного процесса по образовательным программам среднего профессионального образования			
3.2.1. Удельный вес численности лиц, освоивших образовательные программы среднего профессионального образования - программы подготовки специалистов среднего звена с использованием дистанционных образовательных технологий, электронного обучения, в общей численности выпускников, получивших среднее профессиональное образование по программам подготовки специалистов среднего звена.	процент	0	0 %
3.2.2. Удельный вес численности лиц, обучающихся по образовательным программам среднего профессионального образования - программам подготовки квалифицированных рабочих, служащих на базе основного общего образования или среднего общего образования, в общей численности студентов, обучающихся по образовательным программам среднего профессионального образования - программам подготовки квалифицированных рабочих, служащих:			



Раздел/подраздел/показатель	Единица измерения	Значение 2016г.	2015г.
на базе основного общего образования;	процент	48,2	100 %
на базе среднего общего образования.	процент	0	0 %
3.2.3. Удельный вес численности лиц, обучающихся по образовательным программам среднего профессионального образования - программам подготовки специалистов среднего звена на базе основного общего образования или среднего общего образования, в общей численности студентов, обучающихся по образовательным программам среднего профессионального образования - программам подготовки специалистов среднего звена:			
на базе основного общего образования;	процент	32,2	100 %
на базе среднего общего образования.	процент	19,6	0 %
3.2.4. Удельный вес численности студентов очной формы обучения в общей численности студентов, обучающихся по образовательным программам среднего профессионального образования - программам подготовки квалифицированных рабочих, служащих.	процент	60	100 %
3.2.5. Структура численности студентов, обучающихся по образовательным программам среднего профессионального образования - программам подготовки специалистов среднего звена по формам обучения (удельный вес численности студентов соответствующей формы обучения, в общей численности студентов, обучающихся по образовательным программам среднего профессионального образования - программам подготовки специалистов среднего звена):			
очная форма обучения;	процент	62,1	59,8 %
очно-заочная форма обучения;	процент	0	0 %
заочная форма обучения.	процент	37,9	10 %
3.2.6. Удельный вес численности лиц, обучающихся на платной основе, в общей численности студентов, обучающихся по образовательным программам среднего профессионального образования - программам подготовки специалистов среднего звена.	процент	0	-
3.3. Кадровое обеспечение профессиональных образовательных организаций и образовательных организаций высшего образования в части реализации образовательных программ среднего			

Раздел/подраздел/показатель	Единица измерения	Значение 2016г.	2015г.
профессионального образования, а также оценка уровня заработной платы педагогических работников			
3.3.1. Удельный вес численности лиц, имеющих высшее образование, в общей численности педагогических работников (без внешних совместителей и работающих по договорам гражданско-правового характера) образовательных организаций, реализующих образовательные программы среднего профессионального образования - исключительно программы подготовки квалифицированных рабочих, служащих:			
всего;	процент	19,2	-
преподаватели.	процент	0	-
3.3.2. Удельный вес численности лиц, имеющих высшее образование, в общей численности педагогических работников (без внешних совместителей и работающих по договорам гражданско-правового характера) образовательных организаций, реализующих образовательные программы среднего профессионального образования - программы подготовки специалистов среднего звена:			
всего;	процент	76,9	55 %
преподаватели.	процент	77,9	63 %
3.3.3. Удельный вес численности лиц, имеющих квалификационную категорию, в общей численности педагогических работников (без внешних совместителей и работающих по договорам гражданско-правового характера) образовательных организаций, реализующих образовательные программы среднего профессионального образования - исключительно программы подготовки квалифицированных рабочих, служащих:			
высшую квалификационную категорию;	процент	3,8	-
первую квалификационную категорию.	процент	11,5	-
3.3.4. Удельный вес численности лиц, имеющих квалификационную категорию, в общей численности педагогических работников (без внешних совместителей и работающих по договорам гражданско-правового характера) образовательных организаций, реализующих образовательные программы среднего профессионального образования - программы подготовки специалистов среднего звена:			

Раздел/подраздел/показатель	Единица измерения	Значение 2016г.	2015г.
высшую квалификационную категорию;	процент	11,5	6,9 %
первую квалификационную категорию.	процент	30,8	44,8 %
3.3.5. Численность студентов, обучающихся по образовательным программам среднего профессионального образования, в расчете на 1 работника, замещающего должности преподавателей и (или) мастеров производственного обучения:			
программы подготовки квалифицированных рабочих, служащих;	человек	4,2	1,05
программы подготовки специалистов среднего звена.	человек	4,5	1,7
3.3.6. Отношение среднемесячной заработной платы преподавателей и мастеров производственного обучения государственных и муниципальных образовательных организаций, реализующих образовательные программы среднего профессионального образования к среднемесячной заработной плате в субъекте Российской Федерации.	процент	59,1	56,3 %
3.3.7. Удельный вес штатных преподавателей профессиональных образовательных организаций, желающих сменить работу, в общей численности штатных преподавателей профессиональных образовательных организаций. <*>(п. 3.3.7 в ред. Приказа Минобрнауки России от 12.10.2015 N 1123)	процент	0	0 %
3.3.8. Распространенность дополнительной занятости штатных преподавателей профессиональных образовательных организаций (удельный вес штатных преподавателей профессиональных образовательных организаций, имеющих дополнительную работу, в общей численности штатных преподавателей профессиональных образовательных организаций). <*>(п. 3.3.8 в ред. Приказа Минобрнауки России от 12.10.2015 N 1123)	процент	0	0 %
3.3.9. Удельный вес численности педагогических работников, освоивших дополнительные профессиональные программы в форме стажировки на предприятиях и (или) в организациях реального сектора экономики в течение последних 3-х лет, в общей численности педагогических работников образовательных организаций, реализующих образовательные программы среднего профессионального образования. <****>(п. 3.3.9 введен Приказом Минобрнауки России от 12.10.2015 N 1123)	процент	80,8	51,7%
3.3.10. Удельный вес численности преподавателей и мастеров производственного обучения из числа работников реального сектора экономики, работающих на условиях внешнего совместительства, в	процент		

Раздел/подраздел/показатель	Единица измерения	Значение 2016г.	2015г.
общей численности преподавателей и мастеров производственного обучения образовательных организаций, реализующих образовательные программы среднего профессионального образования. <****>			
(п. 3.3.10 введен Приказом Минобрнауки России от 12.10.2015 N 1123)			
3.4. Материально-техническое и информационное обеспечение профессиональных образовательных организаций и образовательных организаций высшего образования, реализующих образовательные программы среднего профессионального образования			
3.4.1. Обеспеченность студентов профессиональных образовательных организаций, реализующих образовательные программы среднего профессионального образования - программы подготовки специалистов среднего звена общежитиями (удельный вес студентов, проживающих в общежитиях, в общей численности студентов, нуждающихся в общежитиях).	процент	100	100 %
3.4.2. Обеспеченность студентов профессиональных образовательных организаций, реализующих образовательные программы среднего профессионального образования - программы подготовки специалистов среднего звена сетью общественного питания.	процент	100	100 %
3.4.3. Число персональных компьютеров, используемых в учебных целях, в расчете на 100 студентов профессиональных образовательных организаций, реализующих образовательные программы среднего профессионального образования - исключительно программы подготовки квалифицированных рабочих, служащих:			
всего;	единица		-
имеющих доступ к Интернету.	единица		-
3.4.4. Число персональных компьютеров, используемых в учебных целях, в расчете на 100 студентов профессиональных образовательных организаций, реализующих образовательные программы среднего профессионального образования - программы подготовки специалистов среднего звена:			
всего;	единица	0,6	0,41
имеющих доступ к Интернету.	единица	0,48	0,28

Раздел/подраздел/показатель	Единица измерения	Значение 2016г.	2015г.
3.4.5. Удельный вес числа организаций, подключенных к Интернету со скоростью передачи данных 2 Мбит/сек. и выше, в общем числе профессиональных образовательных организаций, реализующих образовательные программы среднего профессионального образования - программы подготовки специалистов среднего звена, подключенных к Интернету.	процент	100	0 %
3.4.6. Площадь учебно-лабораторных зданий профессиональных образовательных организаций в расчете на одного студента:			
профессиональные образовательные организации, реализующие программы среднего профессионального образования - исключительно программы подготовки квалифицированных рабочих, служащих;	квадратный метр	-	-
профессиональные образовательные организации, реализующие программы среднего профессионального образования - программы подготовки специалистов среднего звена.	квадратный метр	85,4	66,1
3.5. Условия получения среднего профессионального образования лицами с ограниченными возможностями здоровья и инвалидами			
3.5.1. Удельный вес числа организаций, обеспечивающих доступность обучения и проживания лиц с ограниченными возможностями здоровья и инвалидов, в общем числе профессиональных образовательных организаций, реализующих образовательные программы среднего профессионального образования - программы подготовки специалистов среднего звена.	процент		
3.5.2. Удельный вес численности студентов с ограниченными возможностями здоровья в общей численности студентов, обучающихся по образовательным программам среднего профессионального образования:			
программы подготовки квалифицированных рабочих, служащих;	процент		
программы подготовки специалистов среднего звена. <*>	процент		
3.5.3. Удельный вес численности студентов-инвалидов в общей численности студентов, обучающихся по образовательным программам среднего профессионального образования:			
программы подготовки квалифицированных рабочих, служащих;	процент		

Раздел/подраздел/показатель	Единица измерения	Значение 2016г.	2015г.
программы подготовки специалистов среднего звена.	процент		
3.5.4. Численность студентов-инвалидов и студентов с ограниченными возможностями здоровья, обучающихся по образовательным программам среднего профессионального образования по формам обучения:			
очная форма обучения <****>	человек		
очно-заочная форма обучения <****>	человек		
заочная форма обучения <****>	человек		
(п. 3.5.4 введен Приказом Минобрнауки России от 12.10.2015 N 1123)			
3.5.5. Удельный вес численности студентов-инвалидов и студентов с ограниченными возможностями здоровья, обучающихся по адаптированным образовательным программам, в общей численности студентов-инвалидов и студентов с ограниченными возможностями здоровья, обучающихся по образовательным программам среднего профессионального образования: <****>			
программы подготовки квалифицированных рабочих, служащих;	процент		
программы подготовки специалистов среднего звена.	процент		
(п. 3.5.5 введен Приказом Минобрнауки России от 12.10.2015 N 1123)			
3.6. Учебные и внеучебные достижения обучающихся лиц и профессиональные достижения выпускников организаций, реализующих программы среднего профессионального образования			
3.6.1. Удельный вес численности студентов очной формы обучения, получающих стипендии, в общей численности студентов очной формы обучения, обучающихся по образовательным программам среднего профессионального образования - программам подготовки специалистов среднего звена.	процент	19,4	97,8 %
3.6.2. Уровень безработицы выпускников, завершивших обучение по образовательным программам среднего профессионального образования в течение трех лет, предшествовавших отчетному периоду:			
программы подготовки квалифицированных рабочих, служащих; <*>	процент	2,7	9 %

Раздел/подраздел/показатель	Единица измерения	Значение 2016г.	2015г.
программы подготовки специалистов среднего звена. <*>	процент	0,6	0 %
3.6.3. Удельный вес численности выпускников, завершивших обучение по образовательным программам среднего профессионального образования, трудоустроившихся в течение одного года после завершения обучения, в общей численности выпускников, завершивших обучение по образовательным программам среднего профессионального образования:			
программы подготовки квалифицированных рабочих, служащих; <*>	процент	42	82,9 %
программы подготовки специалистов среднего звена. <*>	процент	30	66,7 %
(п. 3.6.3 введен Приказом Минобрнауки России от 12.10.2015 N 1123)			
3.7. Изменение сети организаций, осуществляющих образовательную деятельность по образовательным программам среднего профессионального образования (в том числе ликвидация и реорганизация организаций, осуществляющих образовательную деятельность)			
3.7.1. Темп роста числа образовательных организаций, реализующих:		не менялся	не менялся
программы подготовки квалифицированных рабочих, служащих:			
профессиональные образовательные организации; <****>	процент		
организации высшего образования, имеющие в своем составе структурные подразделения, реализующие программы подготовки квалифицированных рабочих, служащих. <****>	процент		
программы подготовки специалистов среднего звена:			
профессиональные образовательные организации; <****>	процент		
организации высшего образования, имеющие в своем составе структурные подразделения, реализующие программы подготовки специалистов среднего звена. <****>	процент		
3.8. Финансово-экономическая деятельность профессиональных образовательных организаций и образовательных организаций высшего образования в части обеспечения реализации образовательных программ среднего профессионального образования			

Раздел/подраздел/показатель	Единица измерения	Значение 2016г.	2015г.
3.8.1. Удельный вес финансовых средств от приносящей доход деятельности в общем объеме финансовых средств, полученных образовательными организациями от реализации образовательных программ среднего профессионального образования - программ подготовки квалифицированных рабочих, служащих:			
профессиональные образовательные организации;	процент	1,3	6,22 %
организации высшего образования.	процент		
3.8.2. Удельный вес финансовых средств от приносящей доход деятельности в общем объеме финансовых средств, полученных образовательными организациями от реализации образовательных программ среднего профессионального образования - программ подготовки специалистов среднего звена:			
профессиональные образовательные организации;	процент	1,4	0 %
организации высшего образования.	процент		
3.8.3. Объем финансовых средств, поступивших в профессиональные образовательные организации, в расчете на 1 студента:			
профессиональные образовательные организации, реализующие образовательные программы среднего профессионального образования - исключительно программы подготовки квалифицированных рабочих, служащих;	тысяча рублей	216,8	
профессиональные образовательные организации, реализующие образовательные программы среднего профессионального образования - программы подготовки специалистов среднего звена.	тысяча рублей	217,1	22062
3.9. Структура профессиональных образовательных организаций и образовательных организаций высшего образования, реализующих образовательные программы среднего профессионального образования (в том числе характеристика филиалов)			
3.9.1. Удельный вес числа организаций, имеющих филиалы, реализующие образовательные программы среднего профессионального образования - программы подготовки специалистов среднего звена, в общем числе профессиональных образовательных организаций, реализующих образовательные программы среднего профессионального образования - программы подготовки специалистов среднего	процент	0	0 %



Раздел/подраздел/показатель	Единица измерения	Значение 2016г.	2015г.
звена.			
<p>3.9.2. Удельный вес профессиональных образовательных организаций, создавших кафедры и иные структурные подразделения, обеспечивающие практическую подготовку студентов, обучающихся по образовательным программам среднего профессионального образования, на базе организаций реального сектора экономики, осуществляющих деятельность по профилю соответствующей образовательной программы, в общем количестве профессиональных образовательных организаций.</p> <p>&lt;***&gt;</p> <p>(п. 3.9.2 введен Приказом Минобрнауки России от 12.10.2015 N 1123)</p>	процент	0	0 %
3.10. Создание безопасных условий при организации образовательного процесса в организациях, осуществляющих образовательную деятельность в части реализации образовательных программ среднего профессионального образования			
3.10.1. Удельный вес площади зданий, оборудованной охранно-пожарной сигнализацией, в общей площади зданий профессиональных образовательных организаций, реализующих образовательные программы среднего профессионального образования - программы подготовки специалистов среднего звена:			
учебно-лабораторные здания;	процент	100	100 %
общежития.	процент	100	100 %
3.10.2. Удельный вес числа организаций, здания которых требуют капитального ремонта, в общем числе профессиональных образовательных организаций, реализующих образовательные программы среднего профессионального образования - исключительно программы подготовки квалифицированных рабочих, служащих.	процент	0	0 %
3.10.3. Удельный вес числа организаций, здания которых находятся в аварийном состоянии, в общем числе профессиональных образовательных организаций, реализующих образовательные программы среднего профессионального образования - исключительно программы подготовки квалифицированных рабочих, служащих.	процент	0	0 %
3.10.4. Удельный вес площади учебно-лабораторных зданий, находящейся в аварийном состоянии, в	процент	0	0 %

Раздел/подраздел/показатель	Единица измерения	Значение 2016г.	2015г.
общей площади учебно-лабораторных зданий профессиональных образовательных организаций, реализующих образовательные программы среднего профессионального образования - программы подготовки специалистов среднего звена.			
3.10.5. Удельный вес площади учебно-лабораторных зданий, требующей капитального ремонта, в общей площади учебно-лабораторных зданий профессиональных образовательных организаций, реализующих образовательные программы среднего профессионального образования - программы подготовки специалистов среднего звена.	процент	0	0 %
3.10.6. Удельный вес площади общежитий, находящейся в аварийном состоянии, в общей площади общежитий профессиональных образовательных организаций, реализующих образовательные программы среднего профессионального образования - программы подготовки специалистов среднего звена.	процент	0	0 %
3.10.7. Удельный вес площади общежитий, требующей капитального ремонта, в общей площади общежитий профессиональных образовательных организаций, реализующих образовательные программы среднего профессионального образования - программы подготовки специалистов среднего звена.	процент	0	0 %
<b>4. Сведения о развитии высшего образования &lt;***&gt;</b>			
4.1. Уровень доступности высшего образования и численность населения, получающего высшее образование:			
4.1.1. Охват молодежи образовательными программами высшего образования (отношение численности студентов, обучающихся по образовательным программам высшего образования - программам бакалавриата, программам специалитета, программам магистратуры, к численности населения в возрасте 17 - 25 лет).	процент		
4.1.2. Удельный вес численности студентов, обучающихся в ведущих классических университетах Российской Федерации, федеральных университетах и национальных исследовательских университетах, в общей численности студентов, обучающихся по образовательным программам высшего образования - программам бакалавриата, программам специалитета, программам магистратуры.	процент		

Раздел/подраздел/показатель	Единица измерения	Значение 2016г.	2015г.
4.2. Содержание образовательной деятельности и организация образовательного процесса по образовательным программам высшего образования			
4.2.1. Структура численности студентов, обучающихся по образовательным программам высшего образования - программам бакалавриата, программам специалитета, программам магистратуры по формам обучения (удельный вес численности студентов соответствующей формы обучения в общей численности студентов, обучающихся по образовательным программам высшего образования - программам бакалавриата, программам специалитета, программам магистратуры):			
очная форма обучения;	процент		
очно-заочная форма обучения;	процент		
заочная форма обучения.	процент		
4.2.2. Удельный вес численности лиц, обучающихся на платной основе, в общей численности студентов, обучающихся по образовательным программам высшего образования - программам бакалавриата, программам специалитета, программам магистратуры.	процент		
4.2.3. Удельный вес численности лиц, обучающихся с применением дистанционных образовательных технологий, электронного обучения, в общей численности студентов, обучающихся по образовательным программам высшего образования:			
программы бакалавриата;	процент		
программы специалитета;	процент		
программы магистратуры.	процент		
4.3. Кадровое обеспечение образовательных организаций высшего образования и иных организаций, осуществляющих образовательную деятельность в части реализации образовательных программ высшего образования, а также оценка уровня заработной платы педагогических работников			
4.3.1. Удельный вес численности лиц, имеющих ученую степень, в общей численности профессорско-преподавательского состава (без внешних совместителей и работающих по договорам гражданско-правового характера) организаций, осуществляющих образовательную деятельность по реализации			

Раздел/подраздел/показатель	Единица измерения	Значение 2016г.	2015г.
образовательных программ высшего образования:			
доктора наук;	процент		
кандидата наук.	процент		
4.3.2. Удельный вес численности лиц в возрасте до 30 лет, в общей численности профессорско-преподавательского состава (без внешних совместителей и работающих по договорам гражданско-правового характера) организаций, осуществляющих образовательную деятельность по реализации образовательных программ высшего образования.	процент		
4.3.3. Соотношение численности штатного профессорско-преподавательского состава и профессорско-преподавательского состава, работающего на условиях внешнего совместительства, организаций, осуществляющих образовательную деятельность по реализации образовательных программ высшего образования (на 100 работников штатного состава приходится внешних совместителей).	человек		
4.3.4. Численность студентов, обучающихся по образовательным программам высшего образования - программам бакалавриата, программам специалитета, программам магистратуры, в расчете на одного работника профессорско-преподавательского состава.	человек		
4.3.5. Отношение среднемесячной заработной платы профессорско-преподавательского состава государственных и муниципальных образовательных организаций высшего образования к среднемесячной заработной плате в субъекте Российской Федерации.	процент		
4.3.6. Удельный вес штатных преподавателей образовательных организаций высшего образования, желающих сменить работу, в общей численности штатных преподавателей образовательных организаций высшего образования. <*>	процент		
4.3.7. Распространенность дополнительной занятости преподавателей образовательных организаций высшего образования (удельный вес штатных преподавателей образовательных организаций высшего образования, имеющих дополнительную работу, в общей численности штатных преподавателей образовательных организаций высшего образования). <*>	процент		
4.4. Материально-техническое и информационное обеспечение образовательных организаций высшего образования и иных организаций, осуществляющих образовательную деятельность в части реализации			

Раздел/подраздел/показатель	Единица измерения	Значение 2016г.	2015г.
образовательных программ высшего образования			
4.4.1. Обеспеченность студентов образовательных организаций высшего образования общежитиями (удельный вес студентов, проживающих в общежитиях, в общей численности студентов, нуждающихся в общежитиях).	процент		
4.4.2. Обеспеченность студентов образовательных организаций высшего образования сетью общественного питания.	процент		
4.4.3. Число персональных компьютеров, используемых в учебных целях, в расчете на 100 студентов образовательных организаций высшего образования:			
всего;	единица		
имеющих доступ к Интернету.	единица		
4.4.4. Удельный вес числа организаций, подключенных к Интернету со скоростью передачи данных 2 Мбит/сек. и выше, в общем числе образовательных организаций высшего образования, подключенных к Интернету.	процент		
4.4.5. Площадь учебно-лабораторных зданий образовательных организаций высшего образования в расчете на одного студента.	квадратный метр		
4.5. Условия получения высшего профессионального образования лицами с ограниченными возможностями здоровья и инвалидами			
4.5.1. Удельный вес числа организаций, обеспечивающих доступность обучения и проживания лиц с ограниченными возможностями здоровья и инвалидов, в общем числе образовательных организаций высшего образования.	процент		
4.5.2. Удельный вес численности студентов-инвалидов в общей численности студентов, обучающихся по образовательным программам высшего образования - программам бакалавриата, программам специалитета, программам магистратуры.	процент		
4.6. Учебные и внеучебные достижения обучающихся лиц и профессиональные достижения выпускников организаций, реализующих программы высшего образования			

Раздел/подраздел/показатель	Единица измерения	Значение 2016г.	2015г.
4.6.1. Удельный вес численности студентов очной формы обучения, получающих стипендии, в общей численности студентов очной формы обучения, обучающихся по образовательным программам высшего образования - программам бакалавриата, программам специалитета, программам магистратуры.	процент		
4.6.2. Уровень безработицы выпускников, завершивших обучение по образовательным программам высшего образования - программам бакалавриата, программам специалитета, программам магистратуры в течение трех лет, предшествовавших отчетному периоду. <*>	процент		
4.7. Финансово-экономическая деятельность образовательных организаций высшего образования в части обеспечения реализации образовательных программ высшего образования			
4.7.1. Удельный вес финансовых средств от приносящей доход деятельности в общем объеме финансовых средств, полученных образовательными организациями высшего образования от реализации образовательных программ высшего образования - программ бакалавриата, программ специалитета, программ магистратуры.	процент		
4.7.2. Объем финансовых средств, поступивших в образовательные организации высшего образования, в расчете на одного студента.	тысяча рублей		
4.8. Структура образовательных организаций высшего образования, реализующих образовательные программы высшего образования (в том числе характеристика филиалов)			
4.8.1. Удельный вес числа организаций, имеющих филиалы, реализующие образовательные программы высшего образования - программы бакалавриата, программы специалитета, программы магистратуры, в общем числе образовательных организаций высшего образования.	процент		
4.9. Научная и творческая деятельность образовательных организаций высшего образования, а также иных организаций, осуществляющих образовательную деятельность, связанная с реализацией образовательных программ высшего образования			
4.9.1. Удельный вес финансовых средств, полученных от научной деятельности, в общем объеме финансовых средств образовательных организаций высшего образования.	процент		
4.9.2. Объем финансовых средств, полученных от научной деятельности, в расчете на 1 научно-	тысяча		

Раздел/подраздел/показатель	Единица измерения	Значение 2016г.	2015г.
педагогического работника.	рублей		
4.9.3. Распространенность участия в исследованиях и разработках преподавателей организаций высшего образования (оценка удельного веса штатных преподавателей, занимающихся научной работой, в общей численности штатных преподавателей образовательных организаций высшего образования). <*>	процент		
4.9.4. Распространенность участия в научной работе студентов, обучающихся по образовательным программам высшего образования - программам бакалавриата и программам специалитета на 4 курсе и старше, по программам магистратуры (оценка удельного веса лиц, занимающихся научной работой в общей численности студентов, обучающихся по образовательным программам высшего образования - программам бакалавриата и программам специалитета на 4 курсе и старше, по программам магистратуры). <*>	процент		
4.10. Создание безопасных условий при организации образовательного процесса в организациях, осуществляющих образовательную деятельность в части реализации образовательных программ высшего образования			
4.10.1. Удельный вес площади зданий, оборудованной охранно-пожарной сигнализацией, в общей площади зданий образовательных организаций высшего образования:			
учебно-лабораторные здания;	процент		
общежития.	процент		
4.10.2. Удельный вес площади зданий, находящейся в аварийном состоянии, в общей площади зданий образовательных организаций высшего образования:			
учебно-лабораторные здания;	процент		
общежития.	процент		
4.10.3. Удельный вес площади зданий, требующей капитального ремонта, в общей площади зданий образовательных организаций высшего образования:			
учебно-лабораторные здания;	процент		

Раздел/подраздел/показатель	Единица измерения	Значение 2016г.	2015г.
общежития.	процент		
<b>III. Дополнительное образование</b>			
<b>5. Сведения о развитии дополнительного образования детей и взрослых</b>			
5.1. Численность населения, обучающегося по дополнительным общеобразовательным программам			
5.1.1. Охват детей в возрасте 5 - 18 лет дополнительными общеобразовательными программами (удельный вес численности детей, получающих услуги дополнительного образования, в общей численности детей в возрасте 5 - 18 лет).	процент	41,5	56,5
5.2. Содержание образовательной деятельности и организация образовательного процесса по дополнительным общеобразовательным программам			
5.2.1. Структура численности обучающихся в организациях дополнительного образования по видам образовательной деятельности (удельный вес численности детей, обучающихся в организациях, реализующих дополнительные общеобразовательные программы различных видов, в общей численности детей, обучающихся в организациях, реализующих дополнительные общеобразовательные программы).	процент	89,1	99,7
5.2.2. Удельный вес численности детей с ограниченными возможностями здоровья в общей численности обучающихся в организациях, осуществляющих образовательную деятельность по дополнительным общеобразовательным программам (за исключением детей-инвалидов). <****> (п. 5.2.2 введен Приказом Минобрнауки России от 02.03.2015 N 135)	процент	0,5	0,1
5.2.3. Удельный вес численности детей-инвалидов в общей численности обучающихся в организациях, осуществляющих образовательную деятельность по дополнительным общеобразовательным программам. <****> (п. 5.2.3 введен Приказом Минобрнауки России от 02.03.2015 N 135)	процент	0	0
5.3. Кадровое обеспечение организаций, осуществляющих образовательную деятельность в части реализации дополнительных общеобразовательных программ			
5.3.1. Отношение среднемесячной заработной платы педагогических работников государственных и муниципальных образовательных организаций дополнительного образования к среднемесячной	процент	84,3	87,4



Раздел/подраздел/показатель	Единица измерения	Значение 2016г.	2015г.
заработной плате в субъекте Российской Федерации.			
5.4. Материально-техническое и информационное обеспечение организаций, осуществляющих образовательную деятельность в части реализации дополнительных общеобразовательных программ			
5.4.1. Общая площадь всех помещений организаций дополнительного образования в расчете на одного обучающегося.	квадратный метр	2,8	57,19
5.4.2. Удельный вес числа организаций, имеющих водопровод, центральное отопление, канализацию, в общем числе образовательных организаций дополнительного образования:			
водопровод:	процент	100	100
центральное отопление;	процент	100	100
канализацию.	процент	100	100
5.4.3. Число персональных компьютеров, используемых в учебных целях, в расчете на 100 обучающихся организаций дополнительного образования:			
всего;	единица	2,45	0,26
имеющих доступ к Интернету.	единица	2,45	0,2
5.5. Изменение сети организаций, осуществляющих образовательную деятельность по дополнительным общеобразовательным программам (в том числе ликвидация и реорганизация организаций, осуществляющих образовательную деятельность)			
5.5.1. Темп роста числа образовательных организаций дополнительного образования.	процент	100	100
5.6. Финансово-экономическая деятельность организаций, осуществляющих образовательную деятельность в части обеспечения реализации дополнительных общеобразовательных программ			
5.6.1. Общий объем финансовых средств, поступивших в образовательные организации дополнительного образования, в расчете на одного обучающегося.	тысяча рублей	7,6	8,95

Раздел/подраздел/показатель	Единица измерения	Значение 2016г.	2015г.
5.6.2. Удельный вес финансовых средств от приносящей доход деятельности в общем объеме финансовых средств образовательных организаций дополнительного образования.	процент	0	0
5.7. Структура организаций, осуществляющих образовательную деятельность, реализующих дополнительные общеобразовательные программы (в том числе характеристика их филиалов)			
5.7.1. Удельный вес числа организаций, имеющих филиалы, в общем числе образовательных организаций дополнительного образования.	процент	0	0
5.8. Создание безопасных условий при организации образовательного процесса в организациях, осуществляющих образовательную деятельность в части реализации дополнительных общеобразовательных программ			
5.8.1. Удельный вес числа организаций, имеющих пожарные краны и рукава, в общем числе образовательных организаций дополнительного образования.	процент	100	100
5.8.2. Удельный вес числа организаций, имеющих дымовые извещатели, в общем числе образовательных организаций дополнительного образования.	процент	100	100
5.8.3. Удельный вес числа организаций, здания которых находятся в аварийном состоянии, в общем числе образовательных организаций дополнительного образования.	процент	0	0
5.8.4. Удельный вес числа организаций, здания которых требуют капитального ремонта, в общем числе образовательных организаций дополнительного образования.	процент	0	0
5.9. Учебные и внеучебные достижения лиц, обучающихся по программам дополнительного образования детей			
5.9.1. Результаты занятий детей в организациях дополнительного образования (оценка удельного веса родителей детей, обучающихся в образовательных организациях дополнительного образования, отметивших различные результаты обучения их детей, в общей численности родителей детей, обучающихся в образовательных организациях дополнительного образования):			
приобретение актуальных знаний, умений, практических навыков обучающимися; <*>	процент	9	5

Раздел/подраздел/показатель	Единица измерения	Значение 2016г.	2015г.
выявление и развитие таланта и способностей обучающихся; <*>	процент	8	4
профессиональная ориентация, освоение значимых для профессиональной деятельности навыков обучающимися; <*>	процент	10	7
улучшение знаний в рамках школьной программы обучающимися. <*>	процент	11	7
<b>6. Сведения о развитии дополнительного профессионального образования</b>			
6.1. Численность населения, обучающегося по дополнительным профессиональным программам			
6.1.1. Охват населения программами дополнительного профессионального образования (удельный вес численности занятого населения в возрасте 25 - 64 лет, прошедшего повышение квалификации и (или) профессиональную переподготовку, в общей численности занятого в экономике населения данной возрастной группы). <***>	процент	33,5	33,3
6.1.2. Удельный вес численности лиц, прошедших обучение по программам повышения квалификации, профессиональной переподготовки в образовательных организациях, реализующих дополнительные профессиональные программы, в общей численности занятых в организациях реального сектора экономики.  (п. 6.1.2 в ред. Приказа Минобрнауки России от 12.10.2015 N 1123)	процент	0	0
6.1.3. Удельный вес численности работников организаций, получивших дополнительное профессиональное образование, в общей численности штатных работников организаций.	процент	33,4	31,6
6.2. Содержание образовательной деятельности и организация образовательного процесса по дополнительным профессиональным программам			
6.2.1. Удельный вес численности лиц, получивших дополнительное профессиональное образование с использованием дистанционных образовательных технологий, в общей численности работников организаций, получивших дополнительное профессиональное образование.	процент	3,2	18
6.3. Кадровое обеспечение организаций, осуществляющих образовательную деятельность в части реализации дополнительных профессиональных программ			

Раздел/подраздел/показатель	Единица измерения	Значение 2016г.	2015г.
6.3.1. Удельный вес численности лиц, имеющих ученую степень, в общей численности профессорско-преподавательского состава (без внешних совместителей и работающих по договорам гражданско-правового характера) организаций, осуществляющих образовательную деятельность по реализации дополнительных профессиональных программ:			
доктора наук; <*>	процент	0	0
кандидата наук. <*>	процент	0	0
6.4. Материально-техническое и информационное обеспечение профессиональных организаций, осуществляющих образовательную деятельность в части реализации дополнительных профессиональных программ			
6.4.1. Удельный вес стоимости дорогостоящих машин и оборудования (стоимостью свыше 1 млн. рублей за единицу) в общей стоимости машин и оборудования организаций дополнительного профессионального образования. <*>	процент	0	0
6.4.2. Число персональных компьютеров, используемых в учебных целях, в расчете на 100 слушателей организаций дополнительного профессионального образования:			
всего; <****>	единица	13	13
имеющих доступ к Интернету. <****>	единица	100	100
6.5. Изменение сети организаций, осуществляющих образовательную деятельность по дополнительным профессиональным программам (в том числе ликвидация и реорганизация организаций, осуществляющих образовательную деятельность)			
6.5.1. Темп роста числа организаций, осуществляющих образовательную деятельность по реализации дополнительных профессиональных программ:			
организации дополнительного профессионального образования; <****>	процент	0	0
профессиональные образовательные организации; <****>	процент	0	0
организации высшего образования. <****>	процент	0	0

Раздел/подраздел/показатель	Единица измерения	Значение 2016г.	2015г.
6.6. Условия освоения дополнительных профессиональных программ лицами с ограниченными возможностями здоровья и инвалидами			
6.6.1. Удельный вес численности лиц с ограниченными возможностями здоровья и инвалидов в общей численности работников организаций, прошедших обучение по дополнительным профессиональным программам. <*>	процент	0	0
6.7. Научная деятельность организаций, осуществляющих образовательную деятельность, связанная с реализацией дополнительных профессиональных программ			
6.7.1. Удельный вес финансовых средств, полученных от научной деятельности, в общем объеме финансовых средств организаций дополнительного профессионального образования. <*>	процент	0	0
6.8. Создание безопасных условий при организации образовательного процесса в организациях, осуществляющих образовательную деятельность в части реализации дополнительных профессиональных программ			
6.8.1. Удельный вес площади зданий, требующей капитального ремонта, в общей площади зданий организаций дополнительного профессионального образования:			
учебно-лабораторные здания; <*>	процент	0	0
общежития. <*>	процент	0	0
6.9. Профессиональные достижения выпускников организаций, реализующих программы дополнительного профессионального образования			
6.9.1. Оценка отношения среднемесячной заработной платы лиц, прошедших обучение по дополнительным профессиональным программам в течение последних 3 лет, и лиц, не обучавшихся по дополнительным образовательным программам в течение последних 3 лет. <*> (<*****>)	процент	0	0
<b>IV. Профессиональное обучение</b>			
<b>7. Сведения о развитии профессионального обучения</b>			
7.1. Численность населения, обучающегося по программам профессионального обучения			

Раздел/подраздел/показатель	Единица измерения	Значение 2016г.	2015г.
7.1.1. Численность лиц, прошедших обучение по образовательным программам профессионального обучения (в профессиональных образовательных организациях, реализующих образовательные программы среднего профессионального образования - программы подготовки квалифицированных рабочих, служащих).	тысяча человек		
7.1.2. Численность работников организаций, прошедших профессиональное обучение:			
всего;	тысяча человек		
профессиональная подготовка по профессиям рабочих, должностям служащих;	тысяча человек		
переподготовка рабочих, служащих;	тысяча человек		
повышение квалификации рабочих, служащих.	тысяча человек		
7.1.3. Удельный вес численности работников организаций, прошедших профессиональное обучение, в общей численности штатных работников организаций.	процент		
7.2. Содержание образовательной деятельности и организация образовательного процесса по основным программам профессионального обучения			
7.2.1. Удельный вес численности лиц, прошедших обучение по образовательным программам профессионального обучения по месту своей работы, в общей численности работников организаций, прошедших обучение по образовательным программам профессионального обучения.	процент		
7.3. Кадровое обеспечение организаций, осуществляющих образовательную деятельность в части реализации основных программ профессионального обучения			
7.3.1. Удельный вес численности лиц, имеющих высшее образование, в общей численности преподавателей (без внешних совместителей и работающих по договорам гражданско-правового характера) организаций, осуществляющих образовательную деятельность по реализации образовательных программ профессионального обучения. <****>	процент		

Раздел/подраздел/показатель	Единица измерения	Значение 2016г.	2015г.
7.4. Материально-техническое и информационное обеспечение организаций, осуществляющих образовательную деятельность в части реализации основных программ профессионального обучения			
7.4.1. Удельный вес стоимости дорогостоящих машин и оборудования (стоимостью свыше 1 млн. рублей за единицу) в общей стоимости машин и оборудования организаций, осуществляющих образовательную деятельность по реализации образовательных программ профессионального обучения. <****>	процент		
7.5. Условия профессионального обучения лиц с ограниченными возможностями здоровья и инвалидами			
7.5.1. Удельный вес численности лиц с ограниченными возможностями здоровья и инвалидов в общей численности работников организаций, прошедших обучение по дополнительным профессиональным программам и образовательным программам профессионального обучения.	процент		
7.6. Трудоустройство (изменение условий профессиональной деятельности) выпускников организаций, осуществляющих образовательную деятельность			
7.6.1. Удельный вес лиц, трудоустроившихся в течение 1 года после окончания обучения по полученной профессии на рабочие места, требующие высокого уровня квалификации, в общей численности лиц, обученных по образовательным программам профессионального обучения. <*>	процент		
7.7. Изменение сети организаций, осуществляющих образовательную деятельность по основным программам профессионального обучения (в том числе ликвидация и реорганизация организаций, осуществляющих образовательную деятельность)			
7.7.1. Число организаций, осуществляющих образовательную деятельность по образовательным программам профессионального обучения, в том числе:			
общеобразовательные организации; <****>	единица		
профессиональные образовательные организации; <****>	единица		
образовательные организации высшего образования; <****>	единица		
организации дополнительного образования; <****>	единица		

Раздел/подраздел/показатель	Единица измерения	Значение 2016г.	2015г.
организации дополнительного профессионального образования; <****>	единица		
учебные центры профессиональной квалификации. <****>	единица		
7.8. Финансово-экономическая деятельность организаций, осуществляющих образовательную деятельность в части обеспечения реализации основных программ профессионального обучения			
7.8.1. Структура финансовых средств, поступивших в организации, осуществляющие образовательную деятельность по реализации образовательных программ профессионального обучения:			
бюджетные ассигнования; <*> (<****>)	процент		
финансовые средства от приносящей доход деятельности. <*> (<****>)	процент		
7.9. Сведения о представителях работодателей, участвующих в учебном процессе			
7.9.1. Удельный вес представителей работодателей, участвующих в учебном процессе, в общей численности преподавателей и мастеров производственного обучения организаций, осуществляющих образовательную деятельность по реализации образовательных программ профессионального обучения. <*> (<****>)	процент		
<b>V. Дополнительная информация о системе образования</b>			
<b>8. Сведения об интеграции образования и науки, а также образования и сферы труда</b>			
8.1. Интеграция образования и науки			
8.1.1. Удельный вес сектора организаций высшего образования во внутренних затратах на исследования и разработки.	процент		
8.2. Участие организаций различных отраслей экономики в обеспечении и осуществлении образовательной деятельности			
8.2.1. Оценка представителями организаций реального сектора экономики распространенности их сотрудничества с образовательными организациями, реализующими профессиональные образовательные программы (оценка удельного веса организаций реального сектора экономики,			



Раздел/подраздел/показатель	Единица измерения	Значение 2016г.	2015г.
сотрудничавших с организациями, реализующими профессиональные образовательные программы, в общем числе организаций реального сектора экономики):			
исключительно профессиональной подготовки квалифицированных рабочих, служащих; <*>	процент		
профессиональной подготовки специалистов среднего звена; <*>	процент		
бакалавриата, подготовки специалистов, магистратуры. <*>	процент		
<b>9. Сведения об интеграции российского образования с мировым образовательным пространством</b>			
9.1. Удельный вес численности иностранных студентов в общей численности студентов, обучающихся по образовательным программам среднего профессионального образования - программам подготовки специалистов среднего звена:			
всего;	процент		
граждане СНГ.	процент		
9.2. Удельный вес численности иностранных студентов в общей численности студентов, обучающихся по образовательным программам высшего образования - программам бакалавриата, программам специалитета, программам магистратуры:			
всего;	процент		
граждане СНГ.	процент		
<b>10. Развитие системы оценки качества образования и информационной прозрачности системы образования</b>			
10.1. Оценка деятельности системы образования гражданами			
10.1.1. Индекс удовлетворенности населения качеством образования, которое предоставляют образовательные организации. <*>	процент		
10.1.2. Индекс удовлетворенности работодателей качеством подготовки в образовательных организациях профессионального образования. <*>	балл		

Раздел/подраздел/показатель	Единица измерения	Значение 2016г.	2015г.
(в ред. Приказа Минобрнауки России от 12.10.2015 N 1123)			
10.2. Результаты участия обучающихся лиц в российских и международных тестированиях знаний, конкурсах и олимпиадах, а также в иных аналогичных мероприятиях			
10.2.1. Удельный вес численности лиц, достигших базового уровня образовательных достижений в международных сопоставительных исследованиях качества образования (изучение качества чтения и понимания текста (PIRLS), исследование качества математического и естественнонаучного общего образования (TIMSS), оценка образовательных достижений учащихся (PISA)), в общей численности российских учащихся общеобразовательных организаций:			
международное исследование PIRLS. <*>	процент		
международное исследование TIMSS:			
математика (4 класс); <*>	процент		
математика (8 класс); <*>	процент		
естествознание (4 класс); <*>	процент		
естествознание (8 класс). <*>	процент		
международное исследование PISA:			
читательская грамотность; <*>	процент		
математическая грамотность; <*>	процент		
естественнонаучная грамотность. <*>	процент		
10.3. Развитие механизмов государственно-частного управления в системе образования			
10.3.1. Удельный вес численности студентов образовательных организаций высшего образования, использующих образовательный кредит для оплаты обучения, в общей численности обучающихся на платной основе. <***>	процент		

Раздел/подраздел/показатель	Единица измерения	Значение 2016г.	2015г.
10.3.2. Удельный вес числа общеобразовательных организаций, в которых созданы коллегиальные органы управления, в общем числе общеобразовательных организаций.	процент		
10.4. Развитие региональных систем оценки качества образования			
10.4.1. Удельный вес образовательных организаций, охваченных инструментами независимой системы оценки качества образования, в общем числе образовательных организаций. <*>	процент		
<b>11. Сведения о создании условий социализации и самореализации молодежи (в том числе лиц, обучающихся по уровням и видам образования)</b>			
11.1. Социально-демографические характеристики и социальная интеграция			
11.1.1. Удельный вес населения в возрасте 5 - 18 лет, охваченного образованием, в общей численности населения в возрасте 5 - 18 лет.	процент		
11.1.2. Структура подготовки кадров по профессиональным образовательным программам (удельный вес численности выпускников, освоивших профессиональные образовательные программы соответствующего уровня в общей численности выпускников):			
образовательные программы среднего профессионального образования - программы подготовки квалифицированных рабочих, служащих;	процент		
образовательные программы среднего профессионального образования - программы подготовки специалистов среднего звена;	процент		
образовательные программы высшего образования - программы бакалавриата;	процент		
программы высшего образования - программы подготовки специалитета;	процент		
образовательные программы высшего образования - программы магистратуры;	процент		
образовательные программы высшего образования - программы подготовки кадров высшей квалификации.	процент		
11.2. Ценностные ориентации молодежи и ее участие в общественных достижениях			

Раздел/подраздел/показатель	Единица измерения	Значение 2016г.	2015г.
11.2.1. Удельный вес численности молодых людей в возрасте от 14 до 30 лет, участвующих в деятельности молодежных общественных объединений, в общей численности молодежи в возрасте от 14 до 30 лет. <*> (<***>)	процент		
11.3. Образование и занятость молодежи			
11.3.1. Оценка удельного веса лиц, совмещающих учебу и работу, в общей численности студентов старших курсов образовательных организаций высшего образования. <*>	процент		
11.4. Деятельность федеральных органов исполнительной власти и органов исполнительной власти субъектов Российской Федерации по созданию условий социализации и самореализации молодежи			
11.4.1. Удельный вес численности молодых людей в возрасте от 14 до 30 лет, вовлеченных в реализуемые федеральными органами исполнительной власти и органами исполнительной власти субъектов Российской Федерации проекты и программы в сфере поддержки талантливой молодежи, в общей численности молодежи в возрасте от 14 до 30 лет. <*> (<***>)	процент		