



Общество с ограниченной ответственностью

**«СРЕДНЕВОЛЖСКАЯ ЗЕМЛЕУСТРОИТЕЛЬНАЯ
КОМПАНИЯ»**

**ДОКУМЕНТАЦИЯ ПО МЕЖЕВАНИЮ
ТЕРРИТОРИИ**

для строительства объекта ООО «РИТЭК»:

**«Обустройство скважин №№34, 35, 53, 55 Куликовского
месторождения»**

на территории МО «Высококолковское сельское поселение»
Новомалыклинского района Ульяновской области, сельского поселения
Орловка Кошкинского района Самарской области

КНИГА 4

раздел 7 «Проект обоснования межевания территории. Графическая часть.»
раздел 8 «Проект обоснования межевания территории. Текстовая часть.»

Генеральный директор
ООО «Средневожская землеустроительная компания»

Заместитель начальника
отдела землеустройства



Н.А. Ховрин

Д.В. Савичев

Экз. № ____

Самара 2021 год

Документация по планировке территории разработана в составе, предусмотренном действующим Градостроительным кодексом Российской Федерации (Федеральный закон от 29.12.2004 № 190-ФЗ), Постановлением Правительства РФ № 564 от 12.05.2017 «Об утверждении положения о составе и содержании проектов планировки территории, предусматривающих размещение одного или нескольких линейных объектов», в соответствии с техническим заданием на проектирование объекта: ООО «РИТЭК»: «Обустройство скважин №№34, 35, 53, 55 Куликовского месторождения» на территории МО «Высококолковское сельское поселение» Новомалыклинского района Ульяновской области, сельского поселения Орловка Кошкинского района Самарской области, в соответствии с заданием на подготовку документации по планировке территории, документами территориального планирования, лесохозяйственным регламентом, положением об особо охраняемой природной территории, в соответствии с программами комплексного развития систем коммунальной инфраструктуры, программами комплексного развития транспортной инфраструктуры, программами комплексного развития социальной инфраструктуры, нормативами градостроительного проектирования, комплексными схемами организации дорожного движения, требованиями по обеспечению эффективности организации дорожного движения, указанными в части 1 статьи 11 Федерального закона "Об организации дорожного движения в Российской Федерации и о внесении изменений в отдельные законодательные акты Российской Федерации", требованиями технических регламентов, сводов правил с учетом материалов и результатов инженерных изысканий, границ территорий объектов культурного наследия, включенных в единый государственный реестр объектов культурного наследия (памятников истории и культуры) народов Российской Федерации, границ территорий выявленных объектов культурного наследия, границ зон с особыми условиями использования территорий.

ПРОЕКТ ОБОСНОВАНИЯ МЕЖЕВАНИЯ ТЕРРИТОРИИ

№ п/п	Наименование	Лист
	РАЗДЕЛ 1. Графические материалы	4
	РАЗДЕЛ 2. Проект обоснования межевания территории. Текстовая часть	16
1.	Обоснование определения местоположения границ образуемого земельного участка с учетом соблюдения требований к образуемым земельным участкам, в том числе требований к предельным (минимальным и (или) максимальным) размерам земельных участков	17
2.	Обоснование способа образования земельного участка	17
3	Обоснование определения размеров образуемого земельного участка	17
4	Обоснование определения границ публичного сервитута, подлежащего установлению в соответствии с законодательством Российской Федерации.	17

РАЗДЕЛ 1. Проект обоснования межевания территории.

Графическая часть

МАТЕРИАЛЫ ПО ОБОСНОВАНИЮ ПРОЕКТА МЕЖЕВАНИЯ ТЕРРИТОРИИ
 "Обустройство скважин № 34,35,53,55 Куликовского месторождения"
 на территории Новомалыклинского района Ульяновской области и Кошкинского района Самарской области



с. Новая Весовка,
 Новомалыклинского района,
 Ульяновской области,
 учетный номер 73:10-4-3

Ульяновская область,
 Новомалыклинский район,
 МО "Высокоткаевское сельское поселение"

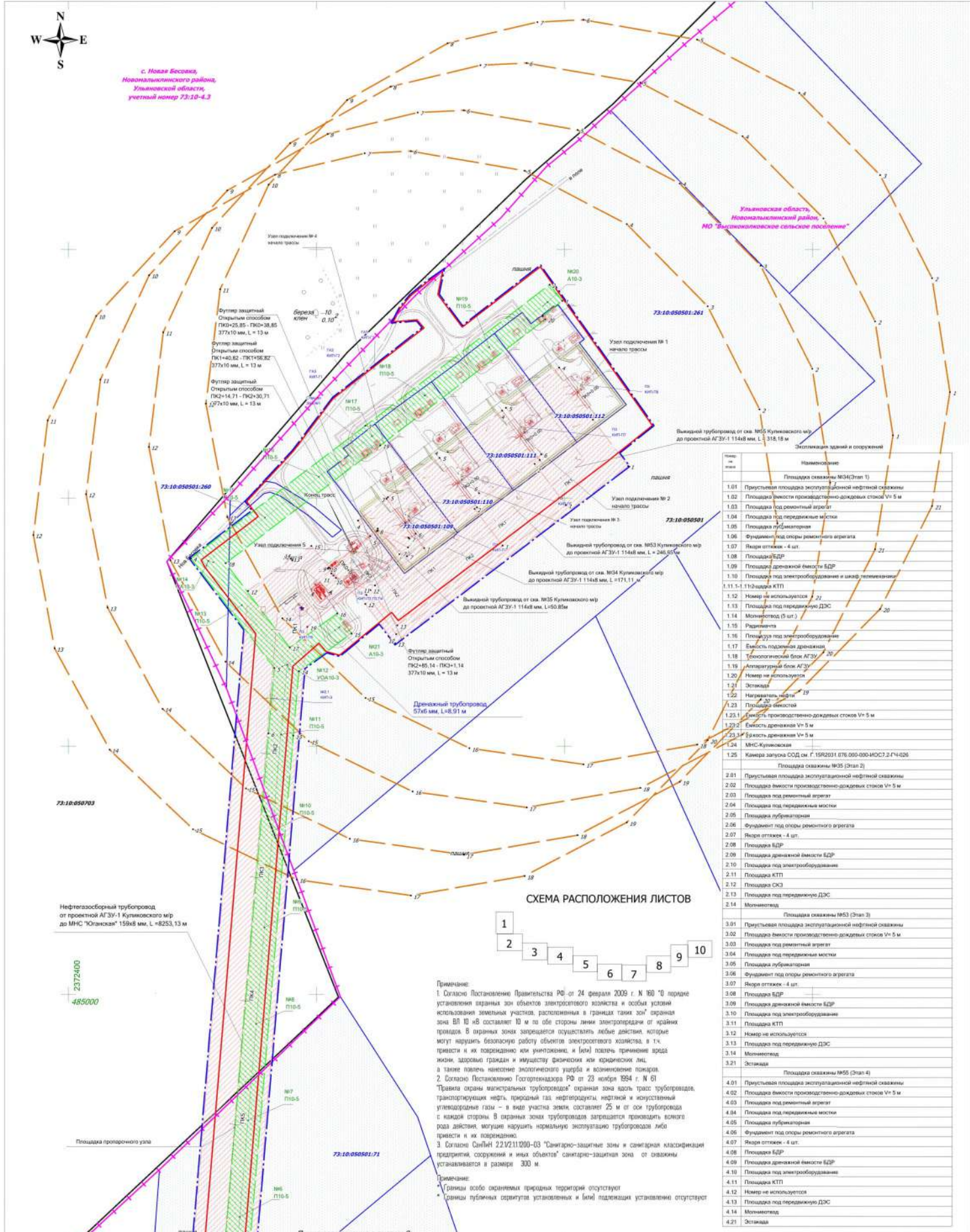


СХЕМА РАСПОЛОЖЕНИЯ ЛИСТОВ



Примечание:
 1. Согласно Постановлению Правительства РФ от 24 февраля 2008 г. N 160 "О порядке установления охранных зон объектов электросетевого хозяйства и особых условий использования земельных участков, расположенных в границах таких зон" охранный зона ВЛ 10 кВ составляет 10 м по обе стороны линии электропередачи от крайней проволоки. В охранных зонах запрещается осуществлять любые действия, которые могут нарушить безопасную работу объектов электросетевого хозяйства, в т.ч. привести к их повреждению или уничтожению и (или) повлечь причинение вреда жизни, здоровью граждан и имуществу физических лиц или причинение вреда окружающей среде.
 2. Согласно Постановлению Госгортехнадзора РФ от 23 ноября 1994 г. N 61 "Правила охраны магистральных трубопроводов" охранный зона вдоль трасс трубопроводов, транспортирующих нефть, природный газ, нефтепродукты, нефтяной и искусственный газопроводные газы - в виде участка земли, составляет 25 м от оси трубопровода с каждой стороны. В охранных зонах трубопроводов запрещается проводить всякого рода действия, могущие нарушить нормальную эксплуатацию трубопроводов либо привести к их повреждению.
 3. Согласно СанПиН 2.2.12.1200-03 "Санитарно-защитные зоны и санитарная классификация предприятий, сооружений и иных объектов" санитарно-защитная зона от скважины устанавливается в размере 300 м.
 Примечание:
 * Границы особо охраняемых природных территорий отсутствуют
 * Границы публичного сервитута установленная и (или) подлежащая установлению отсутствуют

- Условные обозначения:**
- Границы муниципального образования
 - Границы территории, в отношении которой осуществляется подготовка проекта планировки
 - Границы зон планируемого размещения линейных объектов
 - Граница кадастрового квартала и его номер
 - Граница земельного участка и его номер
 - Номер характерной точки границы охранный зоны
 - Границы зон с особыми условиями использования территории (Выходной трубопровод, нефтепровод), ширина 50 м
 - Границы зон с особыми условиями использования территории (ВЛ 10 кВ), ширина 20 м
 - Границы санитарно-защитной зоны скважины, R = 300 м
 - Границы охранных зон существующих инженерных сетей и сооружений (ВЛ 10 кВ), ширина 20 м
 - Границы водоохранной зоны р. Кармала
 - Границы прибрежной защитной полосы р. Кармала
 - Границы зон с особыми условиями использования территории (учетных в ЕГРН)
 - Проектируемая трасса выкидного трубопровода
 - Проектируемая ВЛ 10 кВ
 - Дороги, проезды
 - Трасса нефтепровода
 - ЛЭП воздушные

ООО "РИТЭК"

Изм. Лист № документа Подпись

Исполнит. Прошина В.Д.

Директор Ховрин Н.А.

Проект межевания территории для строительства объекта ООО "РИТЭК" "Обустройство скважин № 34,35,53,55 Куликовского месторождения" на территории Новомалыклинского района Ульяновской области и Кошкинского района Самарской области

Материалы по обоснованию межевания территории. Графическая часть

Чертеж зон с особыми условиями использования территории. М 1:2000

Стадия	Лист	Листов
ПП	1	11

ООО "Средневолжская землеустроительная компания" г. Самара



Линия совмещения с листом 1

№1 П10-5

№2 П10-5

№3 П10-5

73:10:050501:118

№4 П10-5

№5 П10-5

№6 П10-5

№7 П10-5

№8 П10-5

№9 П10-5

№10 П10-5

№11 П10-5

№12 П10-5

№13 П10-5

№14 П10-5

№15 П10-5

№16 П10-5

№17 П10-5

№18 П10-5

№19 П10-5

№20 П10-5

№21 П10-5

№22 П10-5

№23 П10-5

№24 П10-5

73:10:050501:71

73:10:050501

73:10:050501:105

73:10:050501:274

№1 П10-5

№2 П10-5

№3 П10-5

№4 П10-5

№5 П10-5

№6 П10-5

№7 П10-5

№8 П10-5

№9 П10-5

№10 П10-5

№11 П10-5

№12 П10-5

№13 П10-5

Площадка пропарочного узла

Площадка пропарочного узла

Площадка пропарочного узла

береза 10
0,10²

береза 10
0,10²

береза б

береза б

2372600

484200

Ульяновская область,
Измайловский район,
МО "Высокмолинское сельское поселение"

Линия совмещения с листом 3

Изм	Лист	№ документа	Подпись	Дата

Чертеж зон с особыми условиями использования территорий.
М 1:2000

Лист
2



Ульяновская область,
Новоульяновский район,
МО "Высококозловское сельское поселение"

Линия совмещения с листом 2

Площадка пропарочного узла

лпшпшп

73:10:050501:274

2373800
483800

лпшпшп

Площадка пропарочного узла

лпшпшп

МО СПОСОБОВ
КАРТОЗ

клен - 10
0.10³

73:10:050501

клен - 10
0.10³

клен - 10
0.10³

клен - 10
0.10³

клен - 10
0.10³

клен - 10
0.10³

клен - 10
0.10³

клен - 10
0.10³

клен - 10
0.10³

клен - 10
0.10³

клен - 10
0.10³

клен - 10
0.10³

клен - 10
0.10³

клен - 10
0.10³

клен - 10
0.10³

клен - 10
0.10³

клен - 10
0.10³

клен - 10
0.10³

клен - 10
0.10³

клен - 10
0.10³

73:10:050501:105

клен - 10
0.10³

клен - 10
0.10³

клен - 10
0.10³

клен - 10
0.10³

клен - 10
0.10³

клен - 10
0.10³

клен - 10
0.10³

клен - 10
0.10³

клен - 10
0.10³

клен - 10
0.10³

клен - 10
0.10³

клен - 10
0.10³

клен - 10
0.10³

клен - 10
0.10³

клен - 10
0.10³

клен - 10
0.10³

клен - 10
0.10³

клен - 10
0.10³

клен - 10
0.10³

73:10:050501:75

лпшпшп

Площадка пропарочного узла

лпшпшп

Линия совмещения с листом 4

Изм	Лист	№ документа	Подпись	Дата

Чертеж зон с особыми условиями использования территорий.
М 1:2000

Лист
3



Нефтегазосборный трубопровод от проектной АГЗУ-1 Куликовского мпр до МНС "Юганская" 159x8 мм, L = 8253,13 м

Ульяновская область,
Новомайлинский район,
МО "Высококолковское сельское поселение"

73:10:050501

73:10:050501:105

УЗА НН 1
ПК41+10,85

ПК42+14,09

ПК42+14,09

Самарская область,
Козьмодемьянский район,
сельское поселение Фрунзенский

Площадка пропарочного узла

73:10:050501:75

Площадка пропарочного узла

73:10:050501:235

Футляр заводный
подземный на опоры
ПК41+85,69, ПК42+14,09
426x10 мм, L = 29 м

Линия совмещения с листом 3

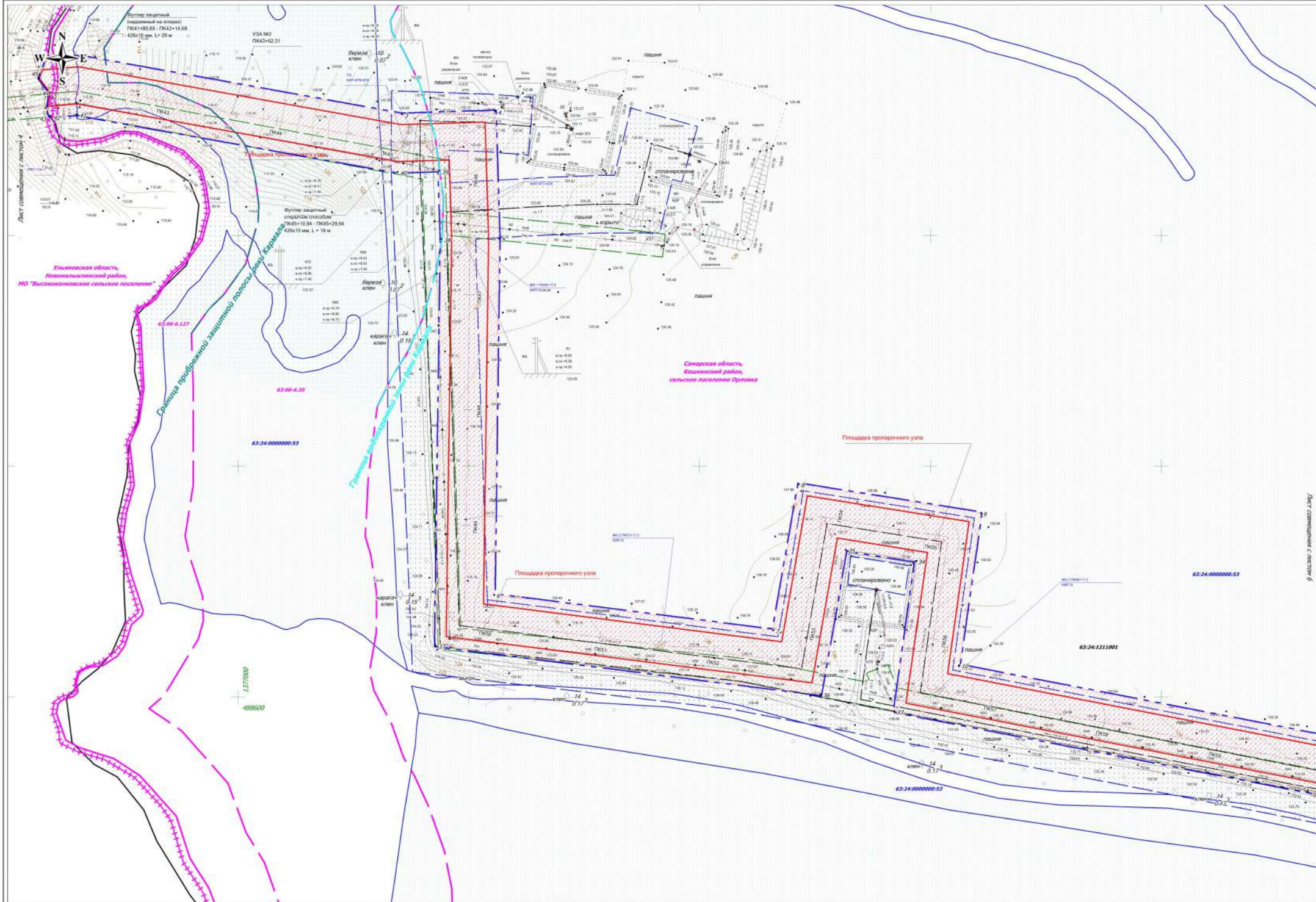
Линия совмещения с листом 5

2374800
483600

Изм	Лист	№ документа	Подпись	Дата

Чертеж зон с особыми условиями использования территорий.
М 1:2000

Лист
4



Ульяновская область,
Новоульяновский район,
МО "Высококавказское сельское поселение"

Самарская область,
Козьминский район,
сельское поселение Орлянка

Изм	Лист	№ документа	Подпись	Дата



Санктская область,
Кашинский район,
сельское поселение Орловка

63:24:0000000:53

63:24:1211002

488200
1177820

Изм	Лист	№ документа	Подпись	Дата

Чертеж зон с особыми условиями использования территорий.
М 1:2000



Самарская область,
Куйбышевский район,
сельское поселение Орловка

Экспозиция зданий и сооружений

№ п/п	Наименование
01	МНС-Юганская
02	Емкость производственно-дрожжевых стоков V=5 м
03	Емкость дренажная V=5 м
04	Площадка под передающую ДЭС
05	КТП
06	СКС
07	Площадка под электрооборудование
08	Камера приема СОО
09	Дренажная емкость
10	Открытый ОГКв-16,0
11	Мониторинговая №1,2
12	Раздаточная
20	Эстакада
22	Станция управления
25	МНС

Нефтегазоборный трубопровод от проектной АЗУ-1 Куликовского м/р до МНС "Юганская" 1596 мм, L=48253,73 м

63:24-0000000-53

63:24-0000000-53

Площадка пропарочного узла

Нефтегазоборный трубопровод от проектной АЗУ-1 Куликовского м/р до МНС "Юганская" 1596 мм, L=48353,13 м

Фундук задвижковый
открытым способом
ТКВ0-79 - ПКВ1
426x118 мм, L = 22 м

Переобвязка существующего нефтегазоборного трубопровода от АЗУ-4 на проектируемую МНС "Юганская" 1596 мм, L=483,73 м

Узел подключения №6
ПКВ+26,73
Камера приема СОО

63:24:1211003

Изм	Лист	№ документа	Подпись	Дата

Чертеж зон с особыми условиями использования территорий.
М 1:2000



63:24:1211002

63:24:0000000:53

63:24:0000000:53

63:24:0000000:53

63:24:1211006

63:24:1211003

63:24:0000000:53

0000000000
4886200

Самарская область,
Кошкинский район,
сельское поселение Орловка

Лист совмещенный с листом 7

Лист совмещенный с листом 9

Изм	Лист	№ документа	Подпись	Дата

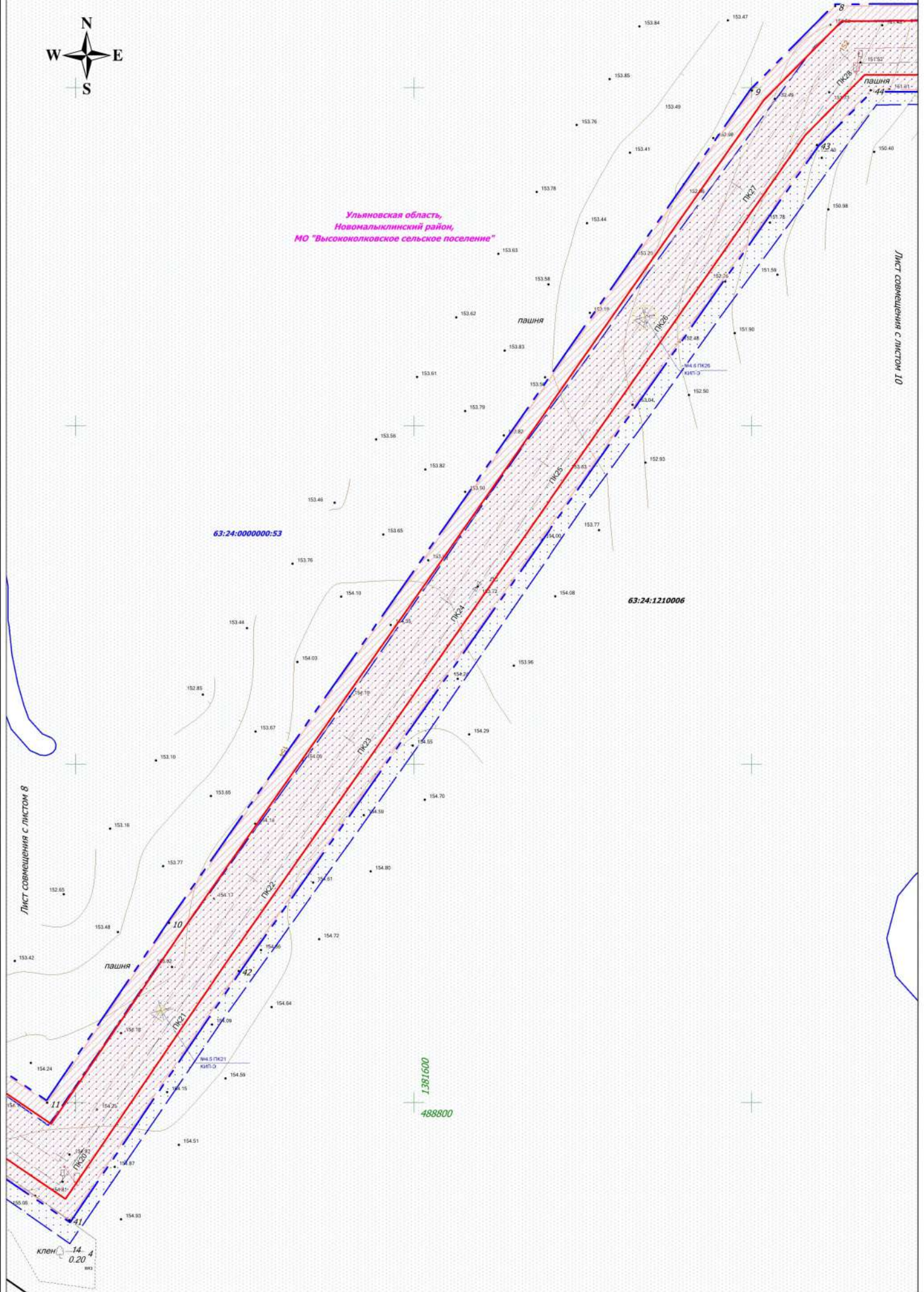
Чертеж зон с особыми условиями использования территорий.
М 1:2000

Лист
8

Формат А2



Ульяновская область,
Новоульяновский район,
МО "Высококолковское сельское поселение"



Формат А3

Изм	Лист	№ документ	Подпись	Дата

Чертеж зон с особыми условиями использования территорий.
М 1:2000

Лист
9



Самарская область,
Кошкинский район,
сельское поселение Орловка

1382000
489600

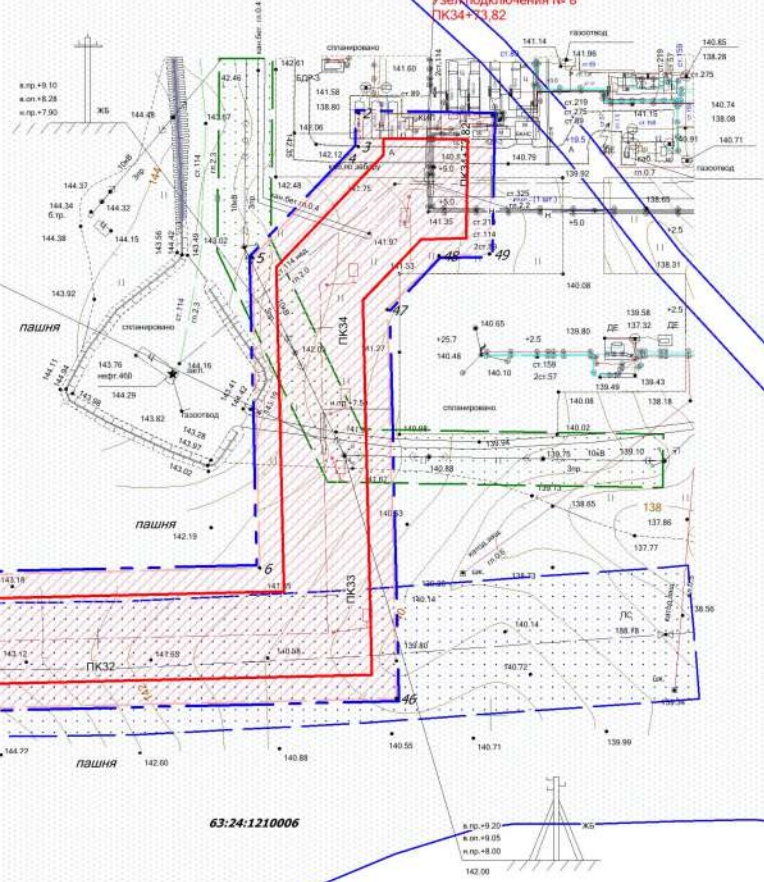
Футляр защитный
открытым способом
ПК33+53,09 - ПК53+68,09
530x10 мм, L = 15 м

63:24:0000000:53

Нефтегазосборный трубопровод от МНС "Юганская"
до УПСВ "Булатовская" 211,8x5,9 мм, L=3473,82 м

63:24:1210006

Конец трассы
Узел подключения № 8
ПК34+73,82



Лист совмещения с листом 9

Формат А3

Изм	Лист	№ документ	Подпись	Дата

Чертеж зон с особыми условиями использования территорий.
М 1:2000

РАЗДЕЛ 2. Проект обоснования межевания территории. Текстовая часть

1. Обоснование определения местоположения границ образуемого земельного участка с учетом соблюдения требований к образуемым земельным участкам, в том числе требований к предельным (минимальным и (или) максимальным) размерам земельных участков.

Согласно Правилам землепользования и застройки МО «Высококолковское сельское поселение» Новомалыклинского района Ульяновской области, действие градостроительного регламента не распространяется на земельные участки занятые линейными объектами. Требования к предельным размерам земельных участков, занятых линейными объектами, не разработаны.

Согласно Правилам землепользования и застройки сельского поселения Орловка Кошкинского района Самарской области, действие градостроительного регламента не распространяется на земельные участки занятые линейными объектами. Требования к предельным размерам земельных участков, занятых линейными объектами, не разработаны

2. Обоснование способа образования земельного участка.

Раздел земельного участка на основании утвержденного проекта межевания территории и согласования с правообладателем земельного участка.

3. Обоснование определения размеров образуемого земельного участка.

Граница отвода проектируемого нефтепровода устанавливается согласно СН 459-74 «Нормы отвода земель для нефтяных и газовых скважин» составляет 24 м.

Определение размеров образуемого участка зависит от занимаемой площади отвода на существующем земельном участке, согласно расположения линейного объекта и его отвода на период строительства.

4. Обоснование определения границ публичного сервитута, подлежащего установлению в соответствии с законодательством Российской Федерации.

Определение границ публичного сервитута, подлежащего установлению в соответствии с законодательством Российской Федерации, в данном проекте не требуется.