



Общество с ограниченной ответственностью  
**«СРЕДНЕВОЛЖСКАЯ ЗЕМЛЕУСТРОИТЕЛЬНАЯ  
КОМПАНИЯ»**  
**ДОКУМЕНТАЦИЯ ПО ПЛАНИРОВКЕ ТЕРРИТОРИИ**

для строительства объекта ООО «РИТЭК»:  
**«Реконструкция подводных переходов ТПП «РИТЭК-Самара-Нафта»  
«Нефтегазосборный трубопровод от АГЗУ №7 Лапинского м-я -МНС  
Лапинская (Подводный переход)»**

сельского поселения Нижняя Быковка муниципального района Кошкинский  
Самарской области

**Книга 1.**

**Раздел 1. Графические материалы по планировке территории**

**Раздел 2. Положение о размещении линейных объектов**

**ПТ.ОЧ**

Генеральный директор  
ООО «СВЗК»

Н.А. Ховрин

Руководитель проекта

Д.В. Савичев



Самара 2023г.

Инд. № подл.	Подп. и дата	Взам. инв. №

# Книга 1. ПРОЕКТ ПЛАНИРОВКИ ТЕРРИТОРИИ

## Основная часть проекта планировки территории

№ п/п	Наименование	Лист
1	Исходно-разрешительная документация	4
	Техническое задание	
<b>Раздел 1. Графические материалы</b>		
	Чертеж красных линий. Чертеж границ зон планируемого размещения линейных объектов М 1:2000	-
<b>Раздел 2 Положение о размещении линейных объектов</b>		
		6
2.1	Наименование, основные характеристики и назначение планируемых для размещения линейных объектов	7
2.2	Перечень субъектов Российской Федерации, перечень муниципальных районов, городских округов в составе субъектов Российской Федерации, перечень поселений, населенных пунктов, внутригородских территорий городов федерального значения, на территориях которых устанавливаются зоны планируемого размещения линейных объектов	9
2.3	Перечень координат характерных точек границ зон планируемого размещения линейных объектов	12
2.4	Перечень координат характерных точек границ зон планируемого размещения линейных объектов, подлежащих реконструкции в связи с изменением их местоположения	17
2.5	Предельные параметры разрешенного строительства, реконструкции объектов капитального строительства, входящих в состав линейных объектов в границах зон их планируемого размещения	17
2.6	Информация о необходимости осуществления мероприятий по сохранению объектов культурного наследия от возможного негативного воздействия в связи с размещением линейных объектов	18
2.7.	Информация о необходимости осуществления мероприятий по защите сохраняемых объектов капитального строительства (здание, строение, сооружение, объекты, строительство которых не завершено), существующих и строящихся на момент подготовки проекта планировки территории, а также объектов капитального строительства, планируемых к строительству в соответствии с ранее утвержденной документацией по планировке территории, от возможного негативного воздействия в связи с размещением линейных объектов	20
2.8	Информация о необходимости осуществления мероприятий по охране окружающей среды	21
2.9.	Информация о необходимости осуществления мероприятий по защите территории от чрезвычайных ситуаций природного и техногенного характера, в том числе по обеспечению пожарной безопасности и гражданской обороне	35

Инв. № подл.	Подп. и дата	Взам. инв. №

### Справка руководителя проекта

Документация по планировке территории разработана в составе, предусмотренном действующим Градостроительным кодексом Российской Федерации (Федеральный закон от 29.12.2004 № 190-ФЗ), Постановлением Правительства РФ № 564 от 12.05.2017 «Об утверждении положения о составе и содержании проектов планировки территории, предусматривающих размещение одного или нескольких линейных объектов» и техническим заданием на выполнение проекта планировки территории и проекта межевания территории объекта: «Реконструкция подводных переходов ТПП «РИТЭК-Самара-Нафта» «Нефтегазосборный трубопровод от АГЗУ №7 Лапинского м-я -МНС Лапинская (Подводный переход)» в границах сельского поселения Нижняя Быковка муниципального района Кошкинский Самарской области.

Инв. № подл.	Подп. и дата	Взам. инв. №							Лист
Изм.	Кол.уч.	Лист	№док	Подп.	Дата	ППТ.ОЧ			
						Разделы 1,2			

# 1. Исходно-разрешительная документация

Проектная документация на объект «Реконструкция подводных переходов ТПП «РИТЭК-Самара-Нафта» «Нефтегазосборный трубопровод от АГЗУ №7 Лапинского м-я - МНС Лапинская (Подводный переход)» в границах сельского поселения Нижняя Быковка, муниципального района Кошкинский Самарской области разработана на основании:

- Технического задания на выполнение проекта планировки территории и проекта межевания территории объекта: «Реконструкция подводных переходов ТПП «РИТЭК-Самара-Нафта» «Нефтегазосборный трубопровод от АГЗУ №7 Лапинского м-я -МНС Лапинская (Подводный переход)» )» в границах сельского поселения Нижняя Быковка муниципального района Кошкинский Самарской области

- Материалов инженерных изысканий;

- Схемы территориального планирования Кошкинского муниципального района;

- Карт градостроительного зонирования сельского поселения Нижняя Быковка муниципального района Кошкинский Самарской области;

- Градостроительного кодекса Российской Федерации от 29.12.2004 N 190-ФЗ (ред. от 14.07.2022) (с изм. и доп., вступ. в силу с 01.09.2022);

- Земельного кодекса Российской Федерации от 25.10.2001 N 136-ФЗ (ред. от 28.04.2023);

- СНиПа 11-04-2003. Инструкция о порядке разработки, согласования, экспертизы и утверждения градостроительной документации (приняты и введены в действие Постановлением Госстроя РФ от 29.10.2002 N 150);

- Постановления Правительства РФ от 16 февраля 2008 года № 87 (ред. от 27.05.2022) «О составе разделов проектной документации и требованиях к их содержанию»;

- Постановление Правительства Российской Федерации № 575 от 02.04.2022 года «Об особенностях подготовки, согласования, утверждения, продления сроков действия документации по планировке территории, градостроительных планов земельных участков, выдачи разрешений на строительство объектов капитального строительства, разрешений на ввод в эксплуатацию»;

- Постановления Правительства РФ от 12.05.2017 № 564 (ред. от 02.04.2022) «Об утверждении Положения о составе и содержании проектов планировки территории, предусматривающих размещение одного или нескольких линейных объектов».

Заказчик – ООО «РИТЭК».

Инв. № подл.	Подп. и дата	Взам. инв. №

Изм.	Кол.уч.	Лист	№док	Подп.	Дата

ППТ.ОЧ  
Разделы 1,2

Лист  
5

**Раздел 1 «Проект планировки территории. Графическая часть»**

Инв. № подл.	Подп. и дата	Взам. инв. №							Лист
Изм.	Кол.уч.	Лист	№ док.	Подп.	Дата	ППТ.ОЧ Разделы 1,2		6	

**Раздел 2 «Положение о размещении линейных объектов»**

Инв. № подл.	Подп. и дата	Взам. инв. №							Лист
Изм.	Кол.уч.	Лист	№ док.	Подп.	Дата	ППТ.ОЧ			
						Разделы 1,2			

## 2.1. Наименование, основные характеристики и назначение планируемых для размещения линейных объектов

### Наименование объекта

«Реконструкция подводных переходов ТПП «РИТЭК-Самара-Нафта» «Нефтегазосборный трубопровод от АГЗУ №7 Лапинского м-я -МНС Лапинская (Подводный переход)».

### Основные характеристики объекта

Настоящей проектной документацией предусматривается прокладка нефтегазосборного трубопровода протяженностью 201 м., шириной 24 м. в месте пересечения трубопровода с ручьем Коровиным. Проектируемая площадка под раскладку плети, площадью 4340 кв.м.

## 2.2. Перечень субъектов Российской Федерации, перечень муниципальных районов, городских округов в составе субъектов Российской Федерации, перечень поселений, населенных пунктов, внутригородских территорий городов федерального значения, на территориях которых устанавливаются зоны планируемого размещения линейных объектов.

В административном отношении изысканный объект расположен в Самарской области, Кошкинский район, сельское поселение Нижняя Быковка,:

Ближайшие населенные пункты:

- д. Средне-Правая Чесноковка, расположенная в 800 м. западнее места размещения объекта;

Территория района месторождения густо населена. Между собой, а также с районным и областным центрами населенные пункты связаны асфальтовыми и грунтовыми дорогами. Проходимость проселочных дорог в дождливую и снежную погоду заметно снижается. Асфальтированная дорога идет на г. Самару. Наряду с нефтегазодобычей, другой основной отраслью народного хозяйства является сельское хозяйство.

Районы относится к сейсмически спокойным.

Территория изысканий относится к левобережной части и относится к провинции Высокого Заволжья, отрогам Сокских Яр (геоморфологический район).

Высокое Заволжье представляет собой возвышенную волнистую равнину, пересеченную глубокими речными долинами. Массив Сокские яры протянулся вдоль правого берега р. Сок от восточной границы Самарской области до нижнего течения р. Кондурча. На востоке смыкается с Бугульминско-Белебеевской возвышенностью, не образуя четкой границы. В верховьях р. Русская Васильевка (левый приток р. Кондурча) Сокские яры достигают отметки 318 м (г. Успенская Шишка). Сокские яры сложены главным образом карбонатными породами и глинами. Водораздельные пространства местами покрыты лесом и имеют вид сыртов с возвышенностями в виде холмов или гряд, разделенных седлообразными впадинами.

Речная сеть исследуемого района принадлежит бассейну реки Волга. По характеру водного режима реки территории относятся к типу рек с четко выраженным весенним половодьем, устойчивой летней меженью с эпизодическими паводками и устойчивой зимней меженью, в редкие зимы, прерываемой паводком оттепелей.

Инов. № подл.	Подп. и дата	Взам. инв. №

Изм.	Кол.уч.	Лист	№ док.	Подп.	Дата

ППТ.ОЧ  
Разделы 1,2

Лист  
8

По территории района протекают река Кондурча с ее притоками. Реки района равнинные, с медленным, спокойным течением, широкими долинами и извилистыми руслами.

Непосредственно территория объектов расположены в пределах водораздельного пространства рек Быковка и Липовка. Рельеф участка работ ровный, спокойный.

Максимальная амплитуда колебаний уровней в период прохождения весеннего половодья на реке не превышает 2 метров. Наиболее характерной фазой водного режима является весеннее половодье, во время которого проходит большая часть годового стока.

Район изысканий расположен в пределах лесостепной ботанико-географической зоны. Большая часть территории занято различными сельскохозяйственными землями, из них примерно 50 % пашни. Островки целинной растительности представлены луговыми степями с разнотравно-дерновинно-злаковой растительностью. Леса занимают незначительную часть территории района, и составляют примерно 15 %. Леса представлены отдельными массивами и колками, приуроченными к склонам увалов, вершинам логов и к поймам рек.

Почвы района разнообразны. Наибольшие площади занимают почвы черноземного типа (черноземы обыкновенные, черноземы выщелочные, глинистые). Они сформировались на древних речных террасах, на водоразделах, в основном на песчанно-глинистых материнских породах под воздействием луговой и растительности.

Согласно СП 131.13330.2012 изыскиваемая территория относится к строительному климатическому району IV.

Район работ имеет развитую дорожную сеть. Подъезд возможен в любое время года по автомобильным дорогам общегосударственного и местного значения. Согласно СП 34.13330.2012 район изысканий отнесен к III дорожно-климатической зоне.

Обзорная схема района работ представлена на рисунке 1.1.

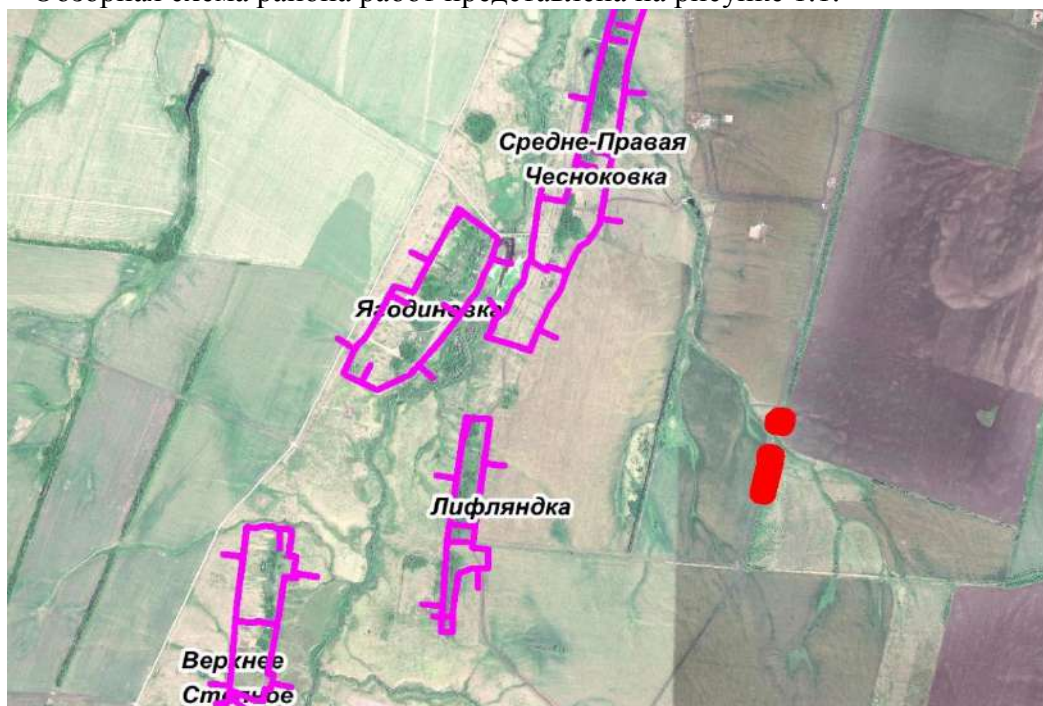


Рисунок 1.1 – Обзорная схема района работ

Инв. № подл.	Подп. и дата	Взам. инв. №

Изм.	Кол.уч.	Лист	№ док.	Подп.	Дата



### 2.3 Перечень координат характерных точек зон планируемого размещения линейного объекта

№	X	Y
1	491463,20	1403435,02
2	491675,41	1403480,36
3	491684,24	1403482,24
4	491686,87	1403470,34
5	491708,38	1403475,11
6	491706,16	1403485,15
7	491705,79	1403486,82
8	491707,71	1403487,24
9	491708,13	1403485,32
10	491901,44	1403528,07
11	491903,38	1403517,90
12	491923,72	1403521,87
13	491921,42	1403533,65
14	491921,36	1403533,95
15	491921,26	1403534,51
16	491940,07	1403538,67
17	491933,59	1403567,96
18	491894,53	1403559,32
19	491896,26	1403551,51
20	491694,05	1403506,78
21	491679,52	1403503,57
22	491679,92	1403501,77
23	491671,09	1403499,88
24	491458,88	1403454,55

### 2.4 Перечень координат характерных точек границ зон планируемого размещения линейных объектов, подлежащих реконструкции в связи с изменением их местоположения.

Линейные объекты, подлежащие реконструкции или переносу в связи с изменением их местоположения отсутствуют.

### 2.5 Предельные параметры разрешенного строительства, реконструкции объектов капитального строительства, входящих в состав линейных объектов в границах зон их планируемого размещения.

Предельные размеры земельных участков и предельные параметры разрешенного строительства, реконструкции объектов капитального строительства в соответствии с ч.3 ст. 36 Градостроительного кодекса Российской Федерации для зоны СХ.1. не устанавливаются и определяются на основе требований технических регламентов, региональных и местных нормативов градостроительного проектирования.

Согласно Правил землепользования и застройки сельского поселения Нижняя Быковка Кошкинского района Самарской области, утвержденных решением Собрании Представителей сельского поселения Нижняя Быковка Кошкинского района Самарской области 05.05.2023 г. №139, для зоны СХ.1. не устанавливаются и определяются на основе требований технических регламентов, региональных и местных нормативов

Инв. № подл.	Взам. инв. №
	Подп. и дата

Изм.	Кол.уч.	Лист	№ док.	Подп.	Дата
------	---------	------	--------	-------	------

ППТ.ОЧ  
Разделы 1,2

градостроительного проектирования. Указанный параметр, в отношении территорий, в границах которых планируется размещение проектируемых объектов, не установлен. Установление параметров проектом планировки территории не предусматривается.

**2.6 Информация о необходимости осуществления мероприятий по защите сохраняемых объектов капитального строительства (здание, строение, сооружение, объекты, строительство которых не завершено), существующих и строящихся на момент подготовки проекта планировки территории, а также объектов капитального строительства, планируемых к строительству в соответствии с ранее утвержденной документацией по планировке территории, от возможного негативного воздействия в связи с размещением линейных объектов.**

Проектируемый объект ООО «РИТЭК»: «Реконструкция подводных переходов ТПП «РИТЭК-Самара-Нафта» «Нефтегазосборный трубопровод от АГЗУ №7 Лапинского м-я -МНС Лапинская (Подводный переход)» не пересекается с объектами капитального строительства, строительство которых запланировано в соответствии с ранее утвержденной документацией по планировке территории.

По трассе проектируемого трубопровода имеются пересечения с существующими надземными и подземными инженерными коммуникациями. Мероприятия по защите инженерных коммуникаций подробно прописаны в технических условиях и будут выполнены в соответствии с данными техническими условиями. Технические условия представлены в приложении к материалам по обоснованию проекта планировки территории. Разработка грунта в местах пересечения проектируемого трубопровода с другими подземными коммуникациями должна производиться в соответствии со СНиП 12-03-2001, СП 45.13330.2017 при наличии наряда–допуска, письменного разрешения и в присутствии представителя организации, эксплуатирующей эти подземные коммуникации (трубопроводы, линии связи, кабели и др.). Подрядчик должен заблаговременно вызвать телефонограммой на место работ представителей организаций, эксплуатирующих действующие подземные коммуникации и сооружения, а при их отсутствии – представителей организаций, согласовавших проектную документацию. Вызов представителя возлагается на подрядчика.

Работы на пересечениях трубопроводов с существующими подземными коммуникациями осуществляются только после проведенного шурфования и установки фактической глубины их заложения, в присутствии представителя эксплуатирующей организации с выполнением всех мер предосторожности согласно требованиям СП 45.13330.2017.

Прибывшим на место представителям эксплуатирующих организаций предъявляются проектная документация и вынесенные в натуру оси или габариты намеченной выемки. Совместно с ОГ на месте определяется (шурфованием или иным способом), обозначается на местности и наносится на рабочие чертежи фактическое положение действующих подземных коммуникаций и сооружений.

Представитель эксплуатирующей организации инструктирует исполнителя работ о мерах по обеспечению сохранности действующих подземных коммуникаций и сооружений и о необходимости вызова их для освидетельствования скрытых работ и на

Инв. № подл.	Подп. и дата	Взам. инв. №

Изм.	Кол.уч.	Лист	№ док.	Подп.	Дата

момент обратной засыпки выемок. Факт проведения инструктажа с указанием даты, места проведения работ, фамилии и должности инструктируемого фиксируется представителем эксплуатирующей организации в специальном журнале инструктажей сторонних организаций с росписью сторон.

Устройство переходов проектируемых трубопроводов через существующие коммуникации ведется с учетом технических условий, получаемых от владельцев коммуникаций. При пересечении с ВЛ разработку траншеи производить вручную на расстоянии 5 м с каждой стороны, строительные работы производить в соответствии с требованиями СНиП 12-03-2001

### **2.7 Мероприятия по сохранению объектов культурного наследия.**

Разработка мероприятий по сохранению объектов культурного наследия не требуется, так как проектируемый линейный объект не затрагивает подобные объекты.

При этом, учитывая вероятность наличия трудно выявляемых объектов археологии, в случае обнаружения их признаков (фрагменты палеофауны, отформованные сколами камни – каменные орудия – и иные археологические артефакты), на основании п. 4 статьи 36 Федерального закона от 25.06.2002 № 73-ФЗ «Об объектах культурного наследия (памятниках истории и культуры) народов Российской Федерации», необходимо будет приостановить проведение земляных работ и известить государственный орган охраны объектов культурного наследия Самарской области (Министерство культуры и внешних связей Самарской области).

### **2.8 Информация о необходимости осуществления мероприятий по охране окружающей среды.**

Мероприятия по охране окружающей среды при обустройстве месторождений, являются важным элементом деятельности нефтегазодобывающих предприятий.

На предприятии разрабатываются программы, предусматривающие организационные и технико-технологические мероприятия, направленные на повышение надежности оборудования и трубопроводов, охрану атмосферного воздуха, недр, водных и земельных ресурсов.

#### **Мероприятия по охране атмосферного воздуха**

Принятые в проектной документации технические решения направлены на максимальное использование поступающего сырья, снижение технологических потерь, экономию топливно-энергетических ресурсов. С целью максимального сокращения выбросов загрязняющих веществ, которые неизбежны при эксплуатации нефтепромыслового оборудования, в проектной документации предусмотрены следующие мероприятия:

Инв. № подл.	Взам. инв. №
	Подп. и дата

Изм.	Кол.уч.	Лист	№ док.	Подп.	Дата

- принято стандартное или стойкое к сульфидно-коррозионному растрескиванию (СКР) материальное исполнение трубопровода;
  - применение защиты трубопровода и оборудования от почвенной коррозии изоляцией усиленного типа;
  - применение труб и деталей трубопровода с увеличенной толщиной стенки трубы выше расчетной;
  - защита от атмосферной коррозии наружной поверхности надземных участков трубопровода и арматуры лакокрасочными материалами;
  - использование минимально необходимого количества фланцевых соединений.
- Все трубопроводы выполнены на сварке, предусмотрен 100 % контроль сварных соединений неразрушающими методами контроля;
- автоматическое отключение электродвигателя погружных насосов при отклонениях давления в выкидном трубопроводе выше и ниже установленных пределов;
  - контроль давления в трубопроводе;
  - автоматическое закрытие задвижек при понижении давления нефти в нефтепроводе;
  - аварийную сигнализацию заклинивания задвижек;
  - контроль уровня нефти в подземных дренажных емкостях.

В соответствии с «Рекомендациями по основным вопросам воздухоохранной деятельности» мероприятия по регулированию выбросов не разработаны, так как выбросы загрязняющих веществ от проектируемого объекта создают на границе ближайшей жилой застройки приземные концентрации менее 0,05 ПДК<sub>м.р.</sub>

**Мероприятия по охране и рациональному использованию земельных ресурсов и почвенного покрова**

С целью защиты почв от загрязнения при проведении строительно-монтажных работ проектной документацией предусмотрены следующие мероприятия:

- перед началом строительно-монтажных работ после оформления отвода земельных участков выполняются работы по подготовке территории. Инженерная подготовка земельного участка заключается в снятии и хранение во временных отвалах плодородного слоя почвы, отводе дождевых вод по спланированной территории за пределы площадки;
- для минимизации воздействия выполнение строительных работ, передвижение транспортной и строительной техники, складирование материалов и

Инв. № подл.	Подп. и дата	Взам. инв. №

Изм.	Кол.уч.	Лист	№ док.	Подп.	Дата

отходов осуществляется на специально организуемых площадках в пределах полосы отвода земель;

- соблюдение чистоты на стройплощадке, разделение отходов производства и потребления; вывоз отходов по мере заполнения контейнеров;
- в целях сохранения плодородного слоя почвы на площадях временного отвода предусматривается комплекс мероприятий технического и биологического этапов рекультивации.

**Мероприятия по рациональному использованию и охране вод и водных биоресурсов на пересекаемых линейным объектом реках и иных водных объектах**

Мероприятия по охране и рациональному использованию водных ресурсов включают в себя комплекс мероприятий, направленных на сохранение качественного состояния подземных и поверхностных вод для использования в народном хозяйстве.

Для предотвращения загрязнения, засорения, заиления водных объектов и истощения их вод, а также сохранения среды обитания водных биологических ресурсов и объектов животного и растительного мира при строительстве и эксплуатации проектируемых сооружений необходимо соблюдать требования к водоохранным зонам и прибрежным защитным полосам ближайших водных объектов.

Для сохранения состояния приповерхностной гидросферы рекомендуется в период работ по строительству:

- не допускать попадания отходов строительно-монтажных работ и жизнедеятельности персонала в водные объекты.
- вести учет всех производственных источников загрязнения;
- при проведении строительных работ размещение техники и оборудования должно выполняться только на отведенных участках территории;
- строго выполнять правила рекультивации земель при строительстве объектов;
- места расположения строительной техники и автотранспорта должны быть защищены от проливов и утечек нефтепродуктов на поверхность рельефа и оборудованы техническими средствами по ликвидации таких аварий с удалением загрязненного грунта (на утилизацию).

Инд. № подл.	Подп. и дата	Взам. инв. №

Изм.	Кол.уч.	Лист	№ док.	Подп.	Дата

## **Мероприятия по рациональному использованию общераспространенных полезных ископаемых, используемых в строительстве**

В процессе строительства проектируемых сооружений для устройства подстилающих оснований используется песок. Проектной документацией определены оптимально минимальные объемы песка.

Разработка новых карьеров песка проектной документацией не предусматривается.

## **Мероприятия по охране окружающей среды при обращении с отходами**

Обращение с отходами проводится в соответствии с требованиями Федерального Закона от 24 июня 1998 года № 89-ФЗ «Об отходах производства и потребления», действующих экологических, санитарных правил и норм по обращению с отходами.

Порядок обращения с отходами в периоды строительства и эксплуатации проектируемых объектов подробно описан в п. 2.7. Предусмотренные решения обеспечат безопасность обращения с отходами на производственных площадках, а также позволят предотвратить поступление загрязняющих веществ с мест накопления отходов в природную среду.

Для снижения негативного воздействия на окружающую среду при обращении с отходами в период строительства необходимо проведение комплекса организационно-технических мероприятий:

- очистка строительных площадок и территории, прилегающей к ним от отходов и строительного мусора;
- организация мест накопления отходов в соответствии с требованиями природоохранного законодательства;
- накопление отходов на специально устроенных площадках отдельно по видам и классам опасности с учетом агрегатного состояния, консистенции и дальнейшего их направления;
- маркировка контейнеров для накопления отходов («ТКО», «Ветошь» и др.);
- своевременный вывоз образующихся и накопленных отходов к местам их размещения, обезвреживаний, переработки и др.;
- своевременное заключение договоров на транспортирование и передачу отходов сторонним организациям, имеющих лицензии на соответствующий вид обращения с отходами, и полигонами отходов, внесенными в ГРОРО;

Инв. № подл.	Подп. и дата	Взам. инв. №

Изм.	Кол.уч.	Лист	№ док.	Подп.	Дата

- своевременное обучение рабочего персонала в соответствии с документацией по специально разработанным программам, назначение лиц, ответственных за производственный контроль в области обращения с отходами, разработка соответствующих должностных инструкций;

- регулярное проведение инструктажа с лицами, ответственными за производственный контроль в области обращения с отходами, по соблюдению требований природоохранного законодательства РФ в области обращения с отходами, технике безопасности при обращении с опасными отходами;

- отслеживание изменений природоохранного законодательства, в том числе в части обращения с отходами;

- организация взаимодействия с органами охраны окружающей природной среды и санитарно-эпидемиологического надзора по всем вопросам обращения с отходами;

- соблюдение технических условий эксплуатации оборудования и механизмов, проведение профилактических работ, позволяющих устранить предпосылки сверхнормативного накопления производственных отходов;

- организация надлежащего учета отходов и обеспечение своевременных платежей за размещение отходов.

Для снижения негативного воздействия на окружающую среду при обращении с отходами, образующимися на месторождении, необходимо проведение комплекса организационно-технических мероприятий:

- своевременная корректировка нормативно-разрешительной документации по обращению с отходами (ПНООЛР, лимиты на размещение);

- соблюдение требования природоохранного законодательства;

- своевременное заключение или продление договоров на передачу и транспортирование отходов с мест накопления отходов;

- соблюдение экологического принципа о приоритетности переработки отходов над размещением;

- своевременное обучение вновь поступившего в штат персонала правилам безопасности, охраны труда и обращения с отходами;

- соблюдение технических условий эксплуатации оборудования и механизмов, проведение профилактических работ, позволяющих устранить предпосылки сверхнормативного накопления производственных отходов;

Инв. № подл.	Подп. и дата	Взам. инв. №	

Изм.	Кол.уч.	Лист	№ док.	Подп.	Дата

- своевременное подача форм статотчетности в части образования отходов, внесение платежей за негативное воздействие на окружающую среду при обращении с отходами.

### Мероприятия по охране недр

Воздействие на геологическую среду при строительстве проектируемого объекта обусловлено следующими факторами:

- фильтрацией загрязняющих веществ с поверхности при загрязнении грунтов почвенного покрова;
- интенсификацией экзогенных процессов при строительстве проектируемых сооружений.

Важнейшими задачами охраны геологической среды являются своевременное обнаружение и ликвидация утечек нефтепродуктов из трубопроводов, обнаружение загрязнений в поверхностных и подземных водах.

Индикаторами загрязнения служат антропогенные органические и неорганические соединения, повышенное содержание хлоридов, сульфатов, изменение окисляемости, наличие нефтепродуктов.

Воздействие процессов строительства проектируемого объекта на геологическую среду связано с воздействием поверхностных загрязняющих веществ на различные гидрогеологические горизонты.

С целью своевременного обнаружения и принятия мер по локализации очагов загрязнения рекомендуется вести мониторинг подземных и поверхностных вод.

Эксплуатация проектируемых сооружений не оказывает негативного влияния на качество подземных вод. Учитывая интенсивную антропогенную нагрузку на территорию, рекомендуется использовать существующую наблюдательную сеть для экологического контроля за состоянием подземных вод с учетом всех источников возможного загрязнения объектов нефтяной структуры.

Наряду с производством режимных наблюдений рекомендуется выполнять ряд мероприятий, направленных на предупреждение или сведение возможности загрязнения подземных и поверхностных вод до минимума. При этом предусматривается:

- получение регулярной и достаточной информации о состоянии оборудования и инженерных коммуникаций;
- своевременное реагирование на все отклонения технического состояния оборудования от нормального;

Инв. № подл.	Взам. инв. №
	Подп. и дата

Изм.	Кол.уч.	Лист	№ док.	Подп.	Дата



- размещение технологических сооружений на площадках с твердым покрытием;

- сбор производственно-дождевых стоков в подземную емкость.

Осуществление перечисленных природоохранных мероприятий по защите недр позволит обеспечить экологическую устойчивость геологической среды при обустройстве и эксплуатации данного объекта.

На недропользователей возлагается обязанность приводить участки земли и другие природные объекты, нарушенные при пользовании недрами, в состояние, пригодное для их дальнейшего использования.

### **Мероприятия по охране объектов растительного и животного мира и среды их обитания**

Для обеспечения рационального использования и охраны почвенно-растительного слоя проектной документацией предусмотрено:

- последовательная рекультивация нарушенных земель по мере выполнения работ;

- защита почвы во время строительства от ветровой и водной эрозии путем трамбовки и планировки грунта при засыпке траншей;

- жесткий контроль за регламентом работ и недопущение аварийных ситуаций, быстрое устранение и ликвидация последствий (в случае невозможности предотвращения);

- на участках работ вблизи водных объектов для предотвращения попадания в них углеводородного сырья (при возможных аварийных ситуациях) рекомендуется сооружение задерживающих валов из минерального грунта.

В период строительства проектом предусмотреть следующие мероприятия по уменьшению механического воздействия на растительный покров:

- размещение проектируемых объектов на участках, где отсутствует древесная растительность (вырубки), объем вырубки сокращен до минимума;

- недопущение непредусмотренного проектной документацией сведения древесно-кустарниковой растительности и засыпки грунтом корневых шеек и стволов, растущих деревьев и кустарников;

- ведение всех строительных работ и движение транспорта строго в пределах отведенных земельных участков;

Инов. № подл.	Подп. и дата	Взам. инв. №

Изм.	Кол.уч.	Лист	№ док.	Подп.	Дата

- выбор оптимальной протяженности трасс линейных коммуникаций и их прокладка в едином технологическом коридоре;

- складирование отвального грунта методами, исключающими снижение его качественных показателей, а также его потерю при перемещениях; недопущение использования плодородного слоя грунта для устройства земляных сооружений для строительных работ.

Для уменьшения воздействия на растительный покров, связанного с возможностью химического загрязнения почвенного покрова и повреждения растительности, необходимо:

- исключение проливов и утечек, сброса отработанных неочищенных сточных вод и нефтепродуктов на почвенный покров;

- отдельный сбор и складирование отходов в специальные контейнеры с последующим вывозом их на оборудованные полигоны или на переработку;

- техническое обслуживание транспортной и строительной техники в специально отведенных местах, расположенных вне водоохраных зон и прибрежных защитных полос водных объектов;

- организация мест хранения строительных материалов на территории, свободной от древесной растительности, недопущение захламления зоны строительства мусором, загрязнения горюче-смазочными материалами.

В период эксплуатации минимизация воздействия на растительный покров обеспечивается:

- движением автотранспорта и спецтехники только по имеющимся автодорогам;
- соблюдением правил пожарной безопасности и санитарных правил в лесах;
- осуществлением противопожарных мероприятий и др.

Негативное влияние на флору и фауну оказывают лесные пожары. При производстве работ в непосредственной близости от лесных насаждений в пожароопасный сезон (т.е. в период с момента схода снегового покрова в лесных насаждениях до наступления устойчивой дождливой осенней погоды или образования снегового покрова) должен быть обеспечен контроль за соблюдением правил противопожарной безопасности. В частности, должно быть запрещено:

- разведение костров в лесных насаждениях, лесосеках с оставленными порубочными остатками, в местах с подсохшей травой, а также под кронами деревьев;

Инв. № подл.	Взам. инв. №
	Подп. и дата

Изм.	Кол.уч.	Лист	№ док.	Подп.	Дата

- заправка горючим топливных баков двигателей внутреннего сгорания при работе двигателя, использование машин с неисправной системой питания двигателя, а также курение или пользование открытым огнем вблизи машин, заправляемых горючим;
- бросать горящие спички, окурки и горячую золу из курительных трубок;
- оставлять промасленные или пропитанные бензином, керосином или иными горючими веществами обтирочный материал в не предусмотренных специально для этого местах;
- выжигание травы на лесных полянах, прогалинах, лугах и стерни на полях, непосредственно примыкающих к лесам, к защитным и озеленительным лесонасаждениям.

Система предотвращения пожара, система противопожарной защиты, а также комплекс организационно-технических мероприятий по обеспечению пожарной безопасности разработаны в томе «Мероприятия по обеспечению пожарной безопасности» данной проектной документации.

Что касается дикой фауны, то выявленные в районе строительных работ представители животного мира (а это в основном, синантропные виды) хорошо приспособлены к проживанию в условиях антропогенного воздействия. Эти виды настолько жизнеспособны, что на них не скажется влияние строительства, численность их стабильна.

Для уменьшения возможного ущерба наземным позвоночным животным и сохранения оптимальных условий их существования должны быть предусмотрены следующие организационные мероприятия:

- перемещение строительной техники только по специально отведенным дорогам;
- интервал между землеройными работами и укладкой трубопроводов в траншеи должен быть минимальным во избежание попадания животных в открытые траншеи;
- предотвращение захламления территории отходами строительства и потребления;
- запрещение хранения и применения химических реагентов и других материалов, опасных для объектов животного мира и среды их обитания, в местах, доступных животным;

Инв. № подл.	Взам. инв. №
	Подп. и дата

Изм.	Кол.уч.	Лист	№ док.	Подп.	Дата

- исключить вероятность возгорания лесных участков на территории ведения работ и прилегающей местности, строго соблюдая правила противопожарной безопасности;

- для предотвращения риска гибели птиц от поражения электрическим током проектируемая ВЛ оборудуется птицезащитными устройствами ПЗУ ВЛ-6 (10) кВ в виде защитных кожухов из полимерных материалов.

В целях охраны животных и особенно редких их видов в районе проектируемой деятельности целесообразно провести инвентаризацию животных, установить места их обитания и кормежки.

Это позволит сохранить существующие места обитания животных и в последующий период эксплуатации сооружений.

#### **Мероприятия по сохранению среды обитания животных, путей их миграции, доступа в нерестилища рыб**

Выявленные в районе строительных работ представители животного мира (а это в основном, синантропные виды) хорошо приспособлены к проживанию в условиях антропогенного воздействия. Эти виды настолько жизнеспособны, что на них не скажется влияние строительства, численность их стабильна.

В целях охраны животных и особенно редких их видов в районе проектируемой деятельности целесообразно провести инвентаризацию животных, установить места их обитания и кормежки.

Это позволит сохранить существующие места обитания животных и в последующий период эксплуатации сооружений.

Для предотвращения загрязнения, засорения, заиления водных объектов и истощения их вод, а также сохранения среды обитания водных биологических ресурсов и объектов животного и растительного мира при строительстве и эксплуатации проектируемых сооружений важно соблюдать требования к водоохраным зонам и прибрежным защитным полосам ближайших водных объектов.

В целях охраны животного мира, наряду с локальными мероприятиями (в пределах территории месторождений) необходимы мероприятия большего пространственного охвата:

- запретить ввоз на территорию месторождения всех орудий промысла животных;

Инв. № подл.	Подп. и дата	Взам. инв. №

Изм.	Кол.уч.	Лист	№ док.	Подп.	Дата

- запретить механизированное несанкционированное передвижение по территории месторождения;

- оградить наиболее потенциально опасные промышленные объекты.

**Сведения о местах хранения отвалов растительного грунта, а также местонахождении карьеров, резервов грунта, кавальеров.**

Места хранения отвалов растительного грунта предусматриваются в пределах площадок временного отвода земель.

**Программа производственного экологического контроля (мониторинга) за характером изменения всех компонентов экосистемы при строительстве и эксплуатации линейного объекта, а также при авариях на его отдельных участках**

### **Почвенный покров**

Основными задачами мониторинга за состоянием земельных ресурсов и почв являются:

- регистрация существующего состояния почв на текущий момент и изменение его физико-химического состава;
- определение тенденций изменения химического состава почв во времени, прогноз уровня их загрязнения в будущем;
- оценка возможных последствий загрязнения почв и разработка рекомендаций по их предотвращению или уменьшению;
- характеристика возможных источников загрязнения, вида и степени загрязнения.

При аварийной ситуации основными задачами контроля являются:

- определение источника разлива нефти;
- определение потока нефти по площади и по глубине почвенного профиля;
- определение направления движения потока и возможного ареала дальнейшего загрязнения;
- идентификация продуктов загрязнения;
- определение вероятности самоочищения почв и эффективности мероприятий по ликвидации последствий загрязнения;
- оценка ущерба, нанесенного природе и сельскому хозяйству.

Мониторинг за состоянием почв осуществляется от проектирования (для регистрации фоновых показателей) и вплоть до конца срока эксплуатации месторождения. Методами контроля состояния почвенного покрова являются

Изм.	Кол.уч.	Лист	№ док.	Подп.	Дата

Изм.	Кол.уч.	Лист	№ док.	Подп.	Дата

визуальный (для регистрации дешифровочных признаков нарушения) и инструментальный (для получения информации о содержании загрязнителей), который заключается в отборе почвенных проб и проведении химических анализов. Основным является инструментальный, который должен вестись на пунктах наблюдения состояния почв.

Если до начала обустройства не получены фоновые показатели, то в дальнейшем, в качестве последних используют физико-химические характеристики близлежащих, не подверженных нарушению и загрязнению, аналогичных почвенных участков или заповедных территорий. Основными контрольными параметрами состояния почв являются величина рН, содержание легкорастворимых солей, хлоридов, сульфатов, нефтепродуктов.

При мониторинге почв в рамках производственного контроля проводятся ежегодные весенние проверки по территории сразу после схода снегового покрова. Составляется график устранения нарушения и загрязнения почвенно-растительного покрова с указанием исполнителей мероприятий и сроков окончания работ. На текущий момент производственный контроль не ведется в связи с отсутствием загрязнения почвенного покрова.

На время обустройства проектируемых объектов назначаются наблюдательные пункты состояния почв на участках обустройства новых объектов и при аварийных ситуациях в местах загрязнения. Срок наблюдения – до полного восстановления природного состояния почв. Включать назначенные пункты наблюдения в перечень объектов для мониторинга почв по планам графикам производственного контроля. Сеть пунктов наблюдения состояния почв должна быть динамична и ежегодно пересматриваться с учетом данных анализов и других сведений.

#### **Подземные и поверхностные воды**

Производственный мониторинг на территории Загрядского нефтяного месторождения проводится согласно утвержденному графику отбора проб на месторождениях и лицензионных участках. Отбор проб и их химический анализ выполняет ООО «РИТЭК» (Приложение Д тома 3 Технический отчет по результатам инженерно-экологических изысканий для подготовки проектной документации).

Расположение контрольных водопунктов обосновывается гидрогеологическими, геоморфологическими особенностями рассматриваемого района, условиями

Инв. № подл.	Подп. и дата	Взам. инв. №

Изм.	Кол.уч.	Лист	№ док.	Подп.	Дата

защищенности подземных вод, расположением инженерно-технических коммуникаций и объектов строительства.

При ухудшении качества вод, отбор проб учащается до 1 раза в месяц, при дальнейшем ухудшении – 1 раза в неделю и т.д. до выяснения причин и ликвидации источников загрязнения, нормализации химического состава вод.

Химический анализ отбираемых проб вод включает определение следующих компонентов:  $Cl^-$ ,  $SO_4^{2-}$ ,  $HCO_3^-$ ,  $NO_3^-$ ,  $Ca^{2+}$ ,  $Mg^{2+}$ ,  $Na^+ + K^+$ , общая минерализация (сухой остаток), жесткость общая, pH, нефтепродукты.

С целью предупреждения и выявления влияния нефтедобычи на поверхностные воды, при содержании хлоридов в водах на уровне и выше ПДК (ПДК 300 мг/л) определяется микрокомпонентный состав вод (Li, Rb, Cs, Fe, Sr, Ba, Br, B).

#### **Атмосферный воздух**

Сведения о проведении в районе изысканий производственного контроля состояния атмосферного воздуха Заказчиком не предоставлены.

Ближайшая рекомендуемая точка контроля к району проводимых работ – юго-западная граница населенного пункта Новый Нурлат. Контроль необходимо проводить ежеквартально, согласно утвержденному план-графику.

Рекомендуется размещать наблюдательные посты на открытой, проветриваемой со всех сторон площадке с непылящим покрытием (асфальт или твердый грунт). При этом учитывается повторяемость направления ветра над рассматриваемой территорией.

Рекомендации по организации контроля за выбросами веществ в атмосферу проектируемыми объектами, определение категории источников выбросов загрязняющих веществ, периодичность и способ контроля за параметрами выбросов определяются в соответствии с РД 52.04.186-89.

Перечень рекомендуемых контролируемых показателей качества атмосферного воздуха: диоксид серы, оксид углерода, диоксид азота, оксид азота, сажа, сероводород, углеводороды (суммарно  $C_1H_4-C_5H_{12}$  и  $C_6H_{14}-C_{10}H_{22}$ ), бензол, ксилол, толуол.

#### **Радиационный контроль**

В соответствии с действующими правилами, рекомендуется проведение радиационного контроля в случае существенных изменений, которые могут привести к изменению радиационной обстановки на объекте.

#### **Мониторинг растительного и животного мира**

Инд. № подл.	Подп. и дата	Взам. инв. №

Изм.	Кол.уч.	Лист	№ док.	Подп.	Дата

Основной целью контроля является своевременное выявление участков с существенным нарушением природной среды и восстановление естественных или близких к ним условий.

Задачей контроля является обобщение получаемых данных, их обработка и систематизация, а также разработка и выполнение соответствующих санитарно-оздоровительных мероприятий, направленных на улучшение состояния растительного и животного мира.

Контроль состояния растительного мира как со стороны организации, эксплуатирующей месторождение, так и со стороны территориальных органов управления лесным хозяйством на основе санитарно-оздоровительных мероприятий.

Планы мероприятий по защите и восстановлению лесного фонда разрабатываются либо при выполнении проекта лесоустройства территории, либо по материалам лесопатологического обследования и корректируются по мере необходимости. Составление и корректировка планов проводится с участием специалистов службы лесозащиты.

На предприятии обязательна организация визуального контроля, который заключается в систематическом осмотре близлежащей лесной территории, для своевременного выявления изменений состояния растительности. Такие работы выполняются операторами, на которых должны быть возложены функции контроля. Периодичность осмотра соответствует режиму работы работников. В случае выявления негативных изменений, руководство предприятия обязано своевременно информировать об этом местные органы управления лесным хозяйством.

Для наблюдения за состоянием животного мира в течение года проводятся маршрутные учеты в летний и зимний периоды для определения плотности популяций и численности видов животных. Проведение учетов в период массового размножения не допускается. Учет животных проводится местной охотоинспекцией.

#### **Программа специальных наблюдений за линейным объектом на участках, подверженных опасным природным воздействиям**

В рамках программы специальных наблюдений за линейными объектами на участках, подверженных опасным природным воздействиям, осуществляется периодический осмотр трасс трубопроводов.

Периодичность осмотров трасс трубопроводов не менее 3 раз в год: при подготовке работы в зимний период, при подготовке к весеннему паводку и после него.

Инва. № подл.	Подп. и дата	Взам. инв. №

Изм.	Кол.уч.	Лист	№ док.	Подп.	Дата



Внеочередные осмотры проводятся после стихийных бедствий и в случае обнаружения утечек нефти.

**Конструктивные решения и защитные устройства, предотвращающие попадание животных на территорию электрических подстанций, иных зданий и сооружений линейного объекта, а также под транспортные средства и в работающие механизмы**

С целью предупреждения попадания на территорию работ диких животных при строительстве объекта, предусмотрено ограждение территории строительства специальными ограждениями.

## **2.9 Информация о необходимости осуществления мероприятий по защите территории от чрезвычайных ситуаций природного и техногенного характера, в том числе по обеспечению пожарной безопасности и гражданской обороне.**

В соответствии с положениями постановления Правительства Российской Федерации от 16.08.2016 г. № 804 «Об утверждении Правил отнесения организаций к категориям по гражданской обороне в зависимости от роли в экономике государства или влияния на безопасность населения», проектируемые сооружения входят в состав ООО «РИТЭК» отнесенного к категории по гражданской обороне.

**Сведения об удалении проектируемого объекта от городов, отнесенных к группам по гражданской обороне, и объектов особой важности по гражданской обороне**

Расстояние до г. Самара, отнесенного к категории по ГО, составляет 107 км.

**Сведения о границах зон возможных опасностей, в которых может оказаться объект при ведении военных действий или вследствие этих действий, в т.ч. зон возможных разрушений, возможного химического заражения, катастрофического затопления, радиоактивного загрязнения (заражения), зон возможного образования завалов, а также сведения о расположении проектируемого объекта относительно зоны световой маскировки**

В соответствии с приложением А СП 165.1325800.2014 проектируемые сооружения находятся в зоне возможных разрушений при воздействии обычных средств поражения, в зоне возможных сильных разрушений от взрывов, происходящих в мирное время в результате аварий, вне зон возможного радиоактивного загрязнения, возможного химического заражения, возможного катастрофического затопления.

В соответствии с п. 3.15 ГОСТ Р 55201-2012 территория, на которой располагаются проектируемые сооружения входит в зону светомаскировки.

**Сведения о продолжении функционировании проектируемого объекта в военное время, или прекращении, или переносе деятельности объекта в другое место, а также о перепрофилировании проектируемого производства на выпуск иной продукции**

Проектируемые сооружения являются стационарными. Характер производства не предполагает возможности переноса его деятельности в военное время в другое место.

Инов. № подл.	Подп. и дата	Взам. инв. №

Изм.	Кол.уч.	Лист	№ док.	Подп.	Дата

Демонтаж сооружений и оборудования в особый период в короткие сроки технически неосуществим и экономически нецелесообразен. Прекращение или перемещение в другое место деятельности объекта в военное время не предусматривается.

**Сведения о численности наибольшей работающей смены проектируемого объекта в военное время, а также численности дежурного и линейного персонала проектируемого объекта, обеспечивающего жизнедеятельность городов, отнесенных к группам по гражданской обороне, и объектов особой важности в военное время**

Обслуживание проектируемых сооружений будет осуществляться существующим персоналом без увеличения численности. Постоянного пребывания персонала на объекте не предусмотрено. Численность персонала НРС в военное время не меняется и соответствует численности мирного времени.

Проектируемые сооружения не относятся к числу производств и служб, обеспечивающих жизнедеятельность категорированных городов и объектов особой важности, которые продолжают работу в военное время.

**Сведения о соответствии степени огнестойкости проектируемых зданий (сооружений) требованиям, предъявляемым к зданиям (сооружениям) объектов, отнесенным к категориям по гражданской обороне**

Требованиями СП 165.1325800.2014 о соответствии степени огнестойкости зданий и сооружений объектов, отнесенных к категориям по гражданской обороне, так и некатегорированных по гражданской обороне не предъявляются.

**Решения по управлению гражданской обороной проектируемого объекта, системам оповещения персонала об опасностях, возникающих при ведении военных действий или вследствие этих действий**

Общее руководство гражданской обороной в ООО «РИТЭК» осуществляет генеральный директор. Для оповещения персонала проектируемых сооружений по сигналам гражданской обороны предусматривается использовать существующую систему оповещения ООО «РИТЭК». Схема организации взаимодействия, связи и оповещения ТПП «РИТЭК-Самара-Нафта» в случае возникновения ЧС, представленная заказчиком, приведена на схеме 1.

Персонал по обслуживанию проектируемых сооружений, и ремонтные бригады снабжены сотовыми телефонами, с использованием которых, в случае необходимости, возможна передача информации и распоряжений (сигналов) ГО.

Сбор и обмен информацией при угрозе возникновения и возникновении ГО осуществляет дежурно-диспетчерская служба ТПП «РИТЭК-Самара-Нафта», а также отдел промышленной безопасности, охраны труда и окружающей среды, региональный отдел корпоративной безопасности.

Передачу информации об угрозе возникновения и возникновении ЧС в Главное управление МЧС России по Самарской области осуществляет группа промышленной безопасности и охраны труда в соответствии с табелем донесений МЧС России.

Диспетчер оповещает все должностные лица согласно списку оповещения об аварии, принимает меры к локализации и ликвидации аварии персоналом цеха, при

Инв. № подл.	Подп. и дата	Взам. инв. №

Изм.	Кол.уч.	Лист	№ док.	Подп.	Дата

необходимости привлекает персонал и спецтехнику специализированных и сервисных организаций, с которыми заключены договора.

Для связи и оповещения используются существующие системы связи: громкоговорящая связь/электромегарфон, телефонная связь общего пользования, внутренняя радиосвязь (портативные радиостанции).

Персонал, обслуживающий проектируемые объекты Кутузовского месторождения, оповещается об угрозе или возникновении ЧС с помощью носимых радиостанций.



Схема 1. Схема организации взаимодействия, связи и оповещения в случае возникновения ЧС.

### Мероприятия по световой и другим видам маскировки проектируемого объекта

В связи с подземной прокладкой нефтепровода, отсутствием наружного освещения мероприятия по световой и другим видам маскировки проектной документацией не предусматриваются.

### Решения по повышению устойчивости работы источников водоснабжения и их защите от радиоактивных и отравляющих веществ

Проектной документацией не предусматривается строительство новых источников водоснабжения. В соответствии с п. 6.6.3.3 ГОСТ Р 58367-2019 на проектируемых сооружениях производственное, противопожарное и хозяйственно-питьевое водоснабжение не требуется. В соответствии с СП 165.1325800.2014 проектируемые сооружения находятся вне зон возможного сильного радиоактивного и

Инв. № подл.	Подп. и дата	Взам. инв. №				
			Изм.	Кол.уч.	Лист	№ док.

Изм.	Кол.уч.	Лист	№ док.	Подп.	Дата

возможного химического заражения, в связи с вышеизложенным решения, по повышению устойчивости работы источников водоснабжения, и их защите от радиоактивных и отравляющих веществ не предусматриваются.

**Обоснование введения режимов радиационной защиты на территории проектируемого объекта, подвергшейся радиоактивному загрязнению (заражению)**

В соответствии с СП 165.1325800.2014, проектируемые сооружения находятся вне зоны возможного радиоактивного загрязнения, в связи с этим введение режимов радиационной защиты на территории проектируемых сооружений не предусматривается.

**Решения по обеспечению безаварийной остановки технологических процессов при угрозе воздействия или воздействию по проектируемому объекту поражающих факторов современных средств поражения**

При угрозе воздействия или воздействию по проектируемому объекту поражающих факторов современных средств поражения осуществляется безаварийная остановка добычи нефти и газа на скважинах, продукция которых транспортируется по проектируемому нефтепроводу. Далее на трубопроводе закрывается по месту минимально необходимое количество промежуточной запорной арматуры для обеспечения минимальной опасности объекта в целом.

Безаварийная остановка проектируемых сооружений по сигналам ГО осуществляется эксплуатационным персоналом, в соответствии с технологическим регламентом. Перед остановкой проектируемых сооружений необходимо проинформировать все службы, задействованные в рабочем процессе, о начале остановки.

**Мероприятия по повышению эффективности защиты производственных фондов проектируемого объекта при воздействии по ним современных средств поражения**

Мероприятия по повышению эффективности защиты производственных фондов проектируемых сооружений, при воздействии по ним современных средств поражения (в том числе от вторичных поражающих факторов) включают:

- размещение технологического оборудования с учетом категории по взрывопожароопасности, с обеспечением необходимых по нормам проходов и с учетом требуемых противопожарных разрывов;
- применение негорючих материалов в качестве теплоизоляции;
- опорные конструкции эстакад приняты несгораемыми;
- трубопровод укладывается в грунт на глубину не менее 1,0 м до верхней образующей трубы;
- подготовка оборудования к безаварийной остановке;
- поддержание в постоянной готовности сил и средства пожаротушения.

Инв. № подл.	Подп. и дата	Взам. инв. №

Изм.	Кол.уч.	Лист	№ док.	Подп.	Дата	ППТ.ОЧ Разделы 1,2	Лист
							29

**Мероприятия по приспособлению объектов коммунально-бытового назначения для санитарной обработки людей, обеззараживания одежды и специальной обработке техники**

Мероприятия по приспособлению объектов коммунально-бытового назначения для санитарной обработки людей, обеззараживания одежды и специальной обработке техники проектной документацией не предусматриваются.

**Мероприятия по мониторингу состояния радиационной и химической обстановки на территории проектируемого объекта**

В соответствии с СП 165.1325800.2014 проектируемые сооружения находятся вне зон возможного радиоактивного загрязнения, возможного химического заражения, в связи с этим мероприятия по мониторингу состояния радиационной и химической обстановки на территории проектируемых сооружений не предусматриваются.

**Мероприятия по инженерной защите (укрытию) персонала объекта в защитных сооружениях гражданской обороны**

На территории проектируемых сооружений постоянного присутствия персонала не предусмотрено, в связи с этим строительство защитных сооружений для укрытия обслуживающего персонала проектной документацией не предусматривается.

**Решения по созданию и содержанию запасов материально-технических, продовольственных, медицинских и иных средств, обеспечению населения и персонала проектируемого объекта средствами индивидуальной защиты**

Накопление, хранение и использование имущества гражданской обороны осуществляется в соответствии с требованиями Постановления Правительства Российской Федерации «О накоплении, хранении и использовании в целях гражданской обороны запасов материально-технических, продовольственных, медицинских и иных средств» от 27.04.2000 г. № 379 и предусматривается Планом ГО ООО «РИТЭК». Приказ о создании запасов материально-технических, медицинских и иных средств в целях ГО

**Мероприятия по обеспечению эвакуации персонала и материальных ценностей в безопасные районы**

В соответствии с п. 2 «Правил эвакуации населения, материальных и культурных ценностей в безопасные районы», утвержденных постановлением Правительства Российской Федерации № 303 от 22.06.2004 г., мероприятия по обеспечению эвакуации персонала и материальных ценностей в безопасные районы проектной документацией не предусматриваются.

Инв. № подл.	Подп. и дата	Взам. инв. №

Изм.	Кол.уч.	Лист	№ док.	Подп.	Дата