



Общество с ограниченной ответственностью  
**«СРЕДНЕВОЛЖСКАЯ ЗЕМЛЕУСТРОИТЕЛЬНАЯ  
КОМПАНИЯ»**

**ДОКУМЕНТАЦИЯ ПО ПЛАНИРОВКЕ ТЕРРИТОРИИ**

для строительства объекта ООО «РИТЭК»:

**«Техническое перевооружение системы электроснабжения  
электросетевого оборудования от ПС «Н. Быковка» до отпайки ВЛ-10 кВ  
ПС «Кошки» на МНС «Апальковская»»**

в границах сельского поселения Нижняя Быковка Кошкинского  
муниципального района Самарской области

**Книга 2.**

**Раздел 3. Материалы по обоснованию проекта планировки территории.  
Графическая часть.**

**Раздел 4. Материалы по обоснованию проекта планировки территории.  
Пояснительная записка.**

**ППТ.МО**

Генеральный директор  
ООО «СВЗК»

Н.А. Ховрин

Руководитель проекта

Д.В. Савичев



Самара 2022г.

Инд. № подл.	Подп. и дата	Взам. инв. №

## Книга 2. ПРОЕКТ ПЛАНИРОВКИ ТЕРРИТОРИИ

### Материалы по обоснованию

№ п/п	Наименование	Лист
1.	<b>Исходно-разрешительная документация</b>	4
<b>Раздел 3 "Материалы по обоснованию проекта планировки территории. Графическая часть"</b>		
	Схема расположения элементов планировочной структуры	-
	Схема использования территории в период подготовки проекта планировки территории	-
	Схема организации улично-дорожной сети и движения транспорта Схема вертикальной планировки территории, инженерной подготовки и инженерной защиты территории	-
	Схема границ зон с особыми условиями использования территорий	-
<b>Раздел 4 "Материалы по обоснованию проекта планировки территории. Пояснительная записка"</b>		
4.1	Описание природно-климатических условий территории, в отношении которой разрабатывается проект планировки территории	6
4.2	Обоснование определения границ зон планируемого размещения линейных объектов	11
4.3	Обоснование определения предельных параметров застройки территории в границах зон планируемого размещения объектов капитального строительства	12
4.4	Ведомость пересечений границ зон планируемого размещения линейного объекта (объектов) с сохраняемыми объектами капитального строительства (здание, строение, сооружение, объект, строительство которого не завершено), существующими и строящимися на момент подготовки проекта планировки территории	12
4.5	Ведомость пересечений границ зон планируемого размещения линейного объекта с сохраняемыми объектами капитального строительства, существующими и строящимися на момент подготовки проекта планировки территории	12
4.6	Ведомость пересечений границ зон планируемого размещения линейного объекта с объектами капитального строительства, строительство которых запланировано в соответствии с ранее утвержденной документацией по планировке территории	12
4.7	Ведомость пересечения с водными объектами	13

#### Приложения

1.	Постановление Правительства Российской Федерации №575 от 02.04.2022 года «Об особенностях подготовки, согласования, утверждения, продления сроков действия документации по планировке территории, градостроительных планов земельных участков, выдачи разрешений на строительство объектов капитального строительства, разрешений на ввод в эксплуатацию»
2.	Ответ на запрос о наличии/отсутствии на участке предстоящей застройки ООПТ местного значения, об отсутствии красных линий/сервитутов
3.	Ответ на запрос о наличии/отсутствии на участке предстоящей застройки ООПТ регионального значения
4.	Ответ на запрос о наличии/отсутствии на участке предстоящей застройки объектов лесного фонда
5.	Ответ на запрос о наличии/отсутствии на участке предстоящей застройки объектов водного фонда
6.	Ответ на запрос о наличии/отсутствии полезных ископаемых в недрах под участком предстоящей застройки
7.	Заключение УГООКН
8.	Техническое задание на разработку документации по планировке территории объекта ООО «РИТЭК»: «Техническое перевооружение системы электроснабжения электросетевого оборудования от ПС «Н. Быковка» до отпайки ВЛ-10 кВ ПС «Кошки» на МНС «Апальковская»»
9.	Техническое задание на выполнение комплекса инженерных изысканий

Инв. № подл.	Подп. и дата	Взам. инв. №

Изм.	Кол.уч.	Лист	№ док.	Подп.	Дата

ПТТ.МО  
Разделы 3,4

Лист
2

## 1. Исходно-разрешительная документация

При подготовке проекта планировки, проекта межевания территории для строительства объекта ООО «РИТЭК»: «Техническое перевооружение системы электроснабжения электросетевого оборудования от ПС «Н. Быковка» до отпайки Вл-10 кВ ПС «Кошки» на МНС «Апальковская» на территории Кошкинского района Самарской области использована следующая документация:

- Градостроительного кодекса Российской Федерации от 29.12.2004 N 190-ФЗ (ред. от 14.07.2022) (с изм. и доп., вступ. в силу с 01.09.2022);

- Федеральный закон Российской Федерации от 6 октября 2003 г. N131-ФЗ (ред. от 30.12.2021) «Об общих принципах организации местного самоуправления в Российской Федерации»;

- Постановление Правительства РФ от 09.06.1995 г. №578 «Об утверждении правил охраны линий и сооружений связи Российской Федерации»;

- Постановление Правительства РФ от 24.02.2009 г. №160 (ред. от 21.12.2018) «О порядке установления охранных зон объектов электросетевого хозяйства и особых условий использования земельных участков, расположенных в границах таких зон»;

- Инструкция о порядке проектирования и установления красных линий в городах и других поселениях Российской Федерации (РДС 30-201-98);

- Постановление Правительства Российской Федерации № 575 от 02.04.2022 года «Об особенностях подготовки, согласования, утверждения, продления сроков действия документации по планировке территории, градостроительных планов земельных участков, выдачи разрешений на строительство объектов капитального строительства, разрешений на ввод в эксплуатацию»;

- Постановление Правительства РФ № 564 от 12.05.2017 (ред. от 02.04.2022) «Об утверждении положения о составе и содержании проектов планировки территории, предусматривающих размещение одного или нескольких линейных объектов»;

- Нормы отвода земель, для электрических сетей напряжением 0,38-750 кВ № 14278ТМ-Т1;

Инженерно-топографические планы составлены в системе координат МСК-63, Балтийской системе высот и в соответствии с требованиями методических указаний по созданию цифровой топографической информации (ЦТИ), классификатора ЦТИ масштабов 1:500 - 1:5000.

Основанием для выполнения работ послужили:

- техническое задание на производство инженерных изысканий, утвержденное Заказчиком;
- программа производства инженерно-геодезических изысканий.

В качестве топографической основы были использованы материалы комплексных инженерных изысканий по объекту ООО "РИТЭК": «Техническое перевооружение системы электроснабжения электросетевого оборудования от ПС «Н. Быковка» до отпайки Вл-10 кВ ПС «Кошки» на МНС «Апальковская»».

Инов. № подл.	Подп. и дата	Взам. инв. №

Изм.	Кол.уч.	Лист	№ док.	Подп.	Дата

ППТ.МО  
Разделы 3,4

Лист
3

**Раздел 3 «Материалы по обоснованию проекта планировки территории. Графическая часть»**

Инв. № подл.	Подп. и дата	Взам. инв. №					ППТ.МО Разделы 3,4	Лист
			Изм.	Кол.уч.	Лист	№док.		Подп.

**Раздел 4 «Материалы по обоснованию проекта планировки территории.  
Пояснительная записка»**

Инв. № подл.	Подп. и дата	Взам. инв. №					ПШТ.МО Разделы 3,4	Лист
			Изм.	Кол.уч.	Лист	№ док.		Подп.

#### 4.1 Описание природно-климатических условий территории, в отношении которой разрабатывается проект планировки территории

В административном отношении исследуемый участок расположен в Самарской области, муниципальном районе Кошкинский, севернее с. Верхнее Степное.

Согласно СП 131.13330.2012, территория изысканий относится к климатическому району – IV.

Зима холодная, продолжительная, малоснежная, с сильными ветрами и буранами. Лето жаркое, сухое, с большим количеством ясных, малооблачных дней. Осень продолжительная, весна короткая, бурная. Весь год наблюдается недостаточность и неустойчивость атмосферных осадков, сухость воздуха, интенсивность процессов испарения.

Климатические условия района работ охарактеризованы в соответствии с основными требованиями СП 11-103-97 «Инженерно-гидрометеорологические изыскания для строительства» по материалам многолетних наблюдений на ближайшей метеостанции Приволжского УГМС – Серноводск.

##### Температура воздуха

Среднегодовая температура воздуха по территории составляет 4,1 °С. Самым холодным месяцем года является январь при среднемесячной температуре минус 12,7 °С. Самым теплым месяцем года является июль, среднемесячные температуры которого составляют 20,3 °С. Абсолютный максимум температуры в году плюс 40 °С, абсолютный минимум минус 48 °С.

**Таблица 1 - Характерные температуры воздуха, в градусах Цельсия**

Параметры	Температура воздуха												Год
	I	II	III	IV	V	VI	VII	VIII	IX	X	XI	XII	
Средняя месячная	-12,7	-12,3	-5,8	5,4	14,0	18,4	20,3	18,5	12,4	4,4	-3,3	-9,8	4,1
Абсолютный максимум	4	3	12	32	34	39	40	38	38	26	16	5	40
Абсолютный минимум	-48	-41	-35	-26	-6	-3	3	0	-10	-26	-40	-42	-48

Согласно таблице 1\* СП131.13330.2012, температура наиболее холодных суток обеспеченностью 0.98 равна минус 39 °С, температура наиболее холодных суток обеспеченностью 0.92 – минус 36 °С.

Температура наиболее холодной пятидневки обеспеченностью 0.98 равна минус 36 °С, температура наиболее холодной пятидневки обеспеченностью 0.92 – минус 30 °С.

Средняя месячная максимальная температура воздуха самого жаркого месяца (июль) равна плюс 26,6 °С.

Температура холодного периода (средняя температура наиболее холодной части отопительного периода) равна минус 17,3 °С.

Коэффициент, зависящий от температурной стратификации атмосферы «А» равен 160.

Инв. № подл.	Подп. и дата	Взам. инв. №

Даты наступления средних суточных температур выше и ниже заданных пределов на территории исследований приведены по метеостанции Серноводск.

**Таблица 2 – Даты перехода средних суточных температур воздуха через - 5, 0, 5°С**

Весна			Осень		
-5°С	0°С	5°С	5°С	0°С	-5°С
15.III	01.IV	15.IV	14.X	02.XI	30.XI

Отрицательные среднемесячные температуры отмечены в течение пяти месяцев, а положительные – в течение семи месяцев. Первые заморозки возможны в конце августа, последние обычно регистрируются в начале июня. Положительные температуры воздуха могут наблюдаться в зимнее время в виде оттепелей.

Влажность воздуха.

Влажность воздуха характеризуется, прежде всего, количеством водяного пара, содержащегося в атмосфере (упругость водяного пара), и степенью насыщения воздуха водяным паром (относительная влажность). Среднегодовая относительная влажность воздуха составляет 72%. В холодный период относительная влажность наиболее высока и достигает 82-84%, наименьшие величины наблюдаются в мае-июне месяце и колеблются в пределах 53-66%. Суточные колебания относительной влажности воздуха зимой незначительные и составляют 3-4%, а летом достигают 20-30%. В годовом ходе минимальные значения упругости (парциального давления) водяного пара наблюдаются в январе – феврале и составляют 2,4 гПа, максимальные – в июне-июле (13,2-15,1 гПа).

Осадки.

Среднегодовая сумма всех атмосферных осадков составляет 462 мм. В теплое время года (с апреля по октябрь) выпадает до 66% от общегодовой суммы осадков, преимущественно в виде дождей. Наибольшее количество осадков выпадает в июне - июле (50-54 мм), наименьшее – в феврале-марте (24-28 мм).

**Таблица 1. - Среднемесячное и годовое количество осадков, в миллиметрах**

Метеостанция	Количество осадков												Год
	I	II	III	IV	V	VI	VII	VIII	IX	X	XI	XII	
Серноводск	32	24	26	28	36	50	54	46	47	46	38	35	462

Максимальное суточное количество осадков 1% обеспеченности для МС Серноводск составляет 94 мм. Суточный максимум для МС Серноводск составляет 88 мм.

Число дней с осадками более или равно 1,0 мм за год составляет 91 дней. Наибольшее количество таких дней наблюдается в период с октября по январь (8,3-9,0), менее всего в апреле-мае (5,6-6,4).

**Таблица 2. - Число дней с осадками более или равно 1,0 мм**

Метеостанция	Число дней с осадками												Год
	I	II	III	IV	V	VI	VII	VIII	IX	X	XI	XII	
Серноводск	9,0	6,9	6,6	5,6	6,4	8,1	7,7	7,3	7,8	8,7	8,3	8,8	91

Инв. № подл. Подп. и дата. Взам. инв. №

Снежный покров.

Даты выпадения первого снега близки к осенней дате перехода температуры через 0°C. Если же осень продолжительная и теплая, то первый снежный покров может появиться лишь в последних числах ноября – начале декабря. Разрушение снежного покрова и сход его протекает в более сжатые сроки, чем его образование. Даты появления и схода снежного покрова, образования и разрушения устойчивого снежного покрова приведены в таблице.

**Таблица 3. – Средняя дата появления и схода снежного покрова, образования и разрушения устойчивого снежного покрова**

Метеостанция	Число дней со снежным покровом	Даты появления снежного покрова	Даты образования устойчивого снежного покрова	Даты разрушения устойчивого снежного покрова	Даты схода снежного покрова
Серноводск	150	23. X	19.XI	6.IV	10.IV

Наибольшей высоты снежный покров достигает в конце февраля – начале марта. Средняя высота снежного покрова на последний день декады составляет 28-29 см. Максимальная высота снежного покрова составляет 85-88 см. Сход снежного покрова по многолетним данным в среднем происходит 6 апреля. Зимой часто бывают оттепели.

**Таблица 4. – Высота снежного покрова на последний день декады, в сантиметрах**

Месяц	XI			XII			I			II			III			IV		
	1	2	3	1	2	3	1	2	3	1	2	3	1	2	3	1	2	3
Высота снежного покрова	*	4	7	11	13	16	22	23	24	28	29	29	28	26	17	5	*	-

*Примечание – (\*) - Снежный покров наблюдался менее чем в 50 % зим*

Исследуемая территория по весу снегового покрова относится к IV снеговому району. Нормативное значение снеговой нагрузки – 2,0 кПа (карта 1 приложения Е, СП 20.13330.2016).

Ветер.

В описываемом регионе существенное влияние оказывают ветры Сибирского антициклона.

Среднегодовая скорость ветра составляет 3,6 м/с. Наибольшие средние скорости ветра в течение года наблюдаются в зимние месяцы (ноябрь-март) и наименьшие - в летние (июль-август). Скорость ветра повторяемостью 1 раз в 25 лет на высоте 10 м от земли составляет 22 м/с.

Инв. № подл.	Взам. инв. №
	Подп. и дата

Изм.	Кол.уч.	Лист	№ док.	Подп.	Дата



**Таблица 5. - Средняя месячная и годовая скорость ветра, в метрах в секунду**

Метеостанция	Скорость ветра												Год
	I	II	III	IV	V	VI	VII	VIII	IX	X	XI	XII	
Серноводск	3,9	3,9	3,9	3,8	3,8	3,3	3,0	2,9	3,1	3,7	3,8	3,9	3,6

Скорость ветра, вероятность превышения которой составляет 5% равна 8 м/с.

По повторяемости скорости ветра в течение года преобладают ветра со скоростью 0-5 м/с, на них приходится 78%.

**Таблица 6. - Повторяемость скорости ветра по градациям, в процентах**

Метеостанция	Повторяемость скорости ветра											
	Скорость ветра, м/с											
	0-1	2-3	4-5	6-7	8-9	10-11	12-13	14-15	16-17	18-20	21-24	25-28
Серноводск	23,2	30,0	26,0	13,5	5,0	1,6	0,5	0,1	0,1	0,02	0,002	0,0007

Общая циркуляция атмосферы обуславливает преобладание в течение года в исследуемом районе ветров южной четверти (по данным метеостанции Серноводск). Годовая роза ветров представлена на рисунке 1. В зимний период, когда над территорией располагается отрог Сибирского антициклона, повторяемость ветров южного и восточного направлений составляет 17 - 34%. Летом наибольший процент повторяемости приходится на северные и северо-западные ветры (16 % повторяемости).

**Таблица 7. - Повторяемость направлений ветра, в процентах**

Метеостанция	Повторяемость направления ветра								
	С	СВ	В	ЮВ	Ю	ЮЗ	З	СЗ	Штиль
Серноводск	13	10	7	22	19	10	9	10	11

**Роза ветров по МС Серноводск**

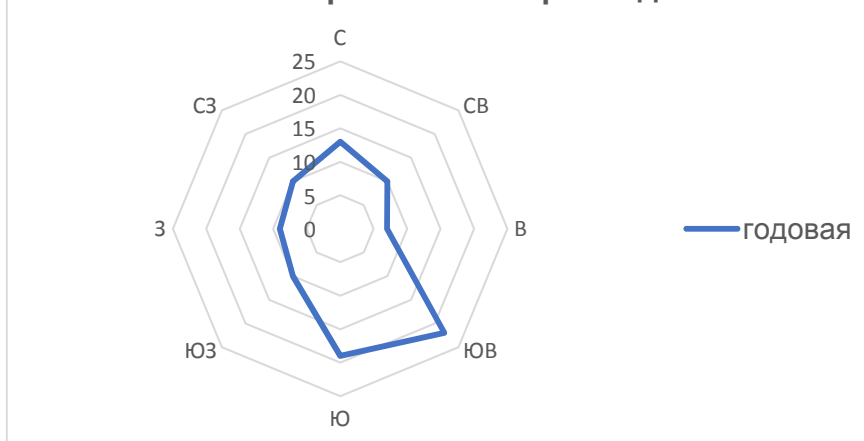


Рисунок 1 - Годовая роза ветров по метеостанции Серноводск

В соответствии СП 20.13330.2016 (карта 2 Приложения Е) исследуемая территория относится к III району по ветровым нагрузкам. Нормативное значение ветрового давления 0,38 кПа.

Инв. № подл.	Подп. и дата	Взам. инв. №

Изм.	Кол.уч.	Лист	№ док.	Подп.	Дата

Атмосферные явления.

Из неблагоприятных атмосферных явлений на территории работ отмечаются гололедно-изморозевые явления, туманы, метели и грозы.

Гололедно-изморозевые явления в той или иной мере наблюдаются ежегодно в период с ноября по апрель. За год гололед отмечается в среднем в течение 11 дней, изморозь- 18 дней в году. Основными гололедообразующими потоками являются ветры южных румбов.

В соответствии СП 20.13330.2016 (карта 3 Приложения Е), рассматриваемая территория относится ко II-му району по толщине стенки гололеда. Толщина стенки гололеда для проводов диаметром до 10 мм с высотой подвески 10 м составляет 5 мм. По данным многолетних наблюдений на метеостанции Серноводск толщина нормативной стенки гололеда возможная один раз в 25 лет составляет 12 мм.

**Таблица 8. - Число случаев гололедно-изморозевых явлений**

Явления	Число случаев с обледенением							год
	X	XI	XII	I	II	III	IV	
Гололед	0.2	3	3	2	2	0.9	0.07	11
Изморозь	0.3	2	4	4	4	4	0	18

Из других атмосферных явлений в течение всего года на территории наблюдаются туманы – скопление в приземном слое воздуха капель воды или кристаллов льда, ухудшающих видимость до 1 км. Среднее число дней с туманом в году составляет 26 суток.

**Таблица 9. - Число дней с туманами**

Метеостанция	Число дней с туманом												Год
	I	II	III	IV	V	VI	VII	VIII	IX	X	XI	XII	
Серноводск	2	2	4	2	0,3	0,4	0,7	1	2	3	5	4	26

На рассматриваемой территории метели чаще всего связаны с прохождением южных и западных циклонов. Особенно опасны метели при низких температурах, когда снег легче поддается переносу ветром. При оттепелях снег уплотняется и теряет свою подвижность.

По данным метеостанций общее количество дней с метелью за год составляет от 16 до 31 дня с наибольшей их частотой в январе (5-9 дней в месяц).

**Таблица 10. - Число дней с метелью**

Метеостанция	IX	X	XI	XII	I	II	III	IV	Год
Серноводск	0	0,6	3	7	9	7	4	0,6	31

Грозы на исследуемой территории возможны с апреля по сентябрь. Наиболее часто они наблюдаются с июня по август. По данным Приволжского УГМС, среднее число дней с грозой за год составляет 22, наибольшее число дней с грозой - 33.

Устойчивое промерзание почвы на пахотный слой (20-30 см) происходит к середине ноября. Полное оттаивание почвы наблюдается в среднем 20 апреля.

Взам. инв. №	
Подп. и дата	
Инв. № подл.	

Изм.	Кол.уч.	Лист	№ док.	Подп.	Дата

Максимальная глубина промерзания почвы раз в 10 лет (по данным метеостанции Серноводск) равно 131 см, раз в 50 лет – 180 см.

Вычисленные значения нормативной глубины сезонного промерзания грунтов:

- суглинки – 1,52 м;
- супеси, пески пылеватые и мелкие – 1,86 м;
- пески от средних до гравелистых – 1,99 м;

Среди опасных явлений погоды в районе участка изысканий встречаются сильные метели. Критерии опасности природных явлений следующие: сильные метели - метели (включая низовые) продолжительностью 12 часов и более при скорости ветра 15 м/с и более.

#### **4.2. Обоснование определения границ зон планируемого размещения линейных объектов**

Земельные участки под объекты строительства отводятся во временное пользование (краткосрочная аренда земли) и постоянное пользование (долгосрочная аренда земли).

Ширина полосы временного отвода определена в соответствии с требованиями нормативных документов, исходя из технологической последовательности производства работ, рельефа местности в целях нанесения минимального ущерба и снижения затрат, связанных с краткосрочной арендой земли.

Организованные на период строительства площадки (краткосрочная аренда) имеют временный характер. После окончания работ земли, использованные под площадки, рекультивируются.

Места проведения работ согласовываются с районными администрациями и землепользователями в соответствии с действующим законодательством. Землепользователям компенсируются убытки, связанные с отчуждением земель. Средства на выплату убытков землепользователям включены в смету.

Основой для отвода земель являются следующие нормативные документы:

- ВСН-14278тм-т1 «Нормы отвода земель для электрических сетей напряжением 0,38 – 750 кВ»;
- основы земельного законодательства Российской Федерации;
- исходные данные заказчика;
- проектные решения.

Ширина полосы временного отвода для трасс ВЛ-6 кВ составляет 8,0 м., принята в соответствии с Приказом Минэнерго РФ № 14278 тм-т1 от 20.05.1994 «Нормы отвода земель для электрических сетей напряжением 0.38 - 750 кВ»;

Площади земельных участков, предоставляемых под опоры (включая оттяжки) воздушных линий электропередачи в постоянное пользование, определена в соответствии с письмом ОАО «РОСЭП» от 03 апреля 1996 года № 07.09-96 Об укрупненных величинах площадей отвода земли под опоры ВЛ 6-10 кВ. Укрупненные величины площадей отвода земли в постоянное пользование для установки унифицированных опор воздушных линий электропередачи напряжением 6-10 кВ (ВЛ) составлены в качестве справочного материала к ВСН № 14278-тм-т1 «Нормам отвода земли для электрических сетей напряжением 0,38-

Изм.	Кол.уч.	Лист	№ док.	Подп.	Дата

Изм.	Кол.уч.	Лист	№ док.	Подп.	Дата

750 кВ», утвержденные руководителем Департамента Электроэнергетики Минтопэнерго РФ И.А. Новожиловым, 20.05.1994 г.

#### 4.3 Обоснование определения границ зон планируемого размещения линейных объектов, подлежащих реконструкции в связи с изменением их местоположения

Линейные объекты, подлежащие реконструкции или переносу в связи с изменением их местоположения отсутствуют.

#### 4.4 Обоснование определения предельных параметров застройки территории в границах зон планируемого размещения объектов капитального строительства, входящих в состав линейного объекта.

Объекты капитального строительства, входящие в состав линейных объектов, в настоящем проекте отсутствуют в связи с чем предельные параметры застройки территории в границах зон планируемого размещения объектов капитального строительства, входящих в состав линейных объектов не определяются.

#### 4.5 Ведомость пересечений границ зон планируемого размещения линейного объекта (объектов) с сохраняемыми объектами капитального строительства (здание, строение, сооружение, объект, строительство которого не завершено), существующими и строящимися на момент подготовки проекта планировки территории.

№ п/п	Пикетажное значение пересечения ПК+	Наименование коммуникации	Диаметр трубы, мм	Глубина до верха трубы, м	Угол пересечения, градус	Владелец коммуникации	Адрес владельца или № телефона	Примечание
1	ПК0+13,6	ВЛ-10кВ	-	-	69	ТПП «РИТЭК -Самара-Нафта»	ул. Ленинская 120а г. Самара Самарская область Россия 443110	Ф-6
2	ПК0+24,5	ВЛ-10кВ	-	-	68			Ф-56
3	ПК1+56,7	ВЛ-0,4кВ	-	-	29			2ПЭТ
4	ПК14+35,5	Водовод	100	1,5	78			2ПЭТ
5	ПК14+72,0	Водовод	100	1,5	79			
6	ПК14+80,1	Водовод	400	1,8	66			
7	ПК14+85,5	Кабель связи	-	1,0	72			
8	ПК15+33,5	Кабель 0,4кВ	-	0,7	86			

#### 4.6 Ведомость пересечений границ зон планируемого размещения линейного объекта (объектов) с объектами капитального строительства, строительство которых запланировано в соответствии с ранее утвержденной документацией по планировке территории.

Взам. инв. №	
Подп. и дата	
Инв. № подл.	

Изм.	Кол.уч.	Лист	№ док.	Подп.	Дата	ППТ.МО Разделы 3,4	Лист
							12

Объекты капитального строительства, строительство которых запланировано в соответствии с ранее утвержденной документацией по планировке территории отсутствуют.

**4.7 Ведомость пересечений границ зон планируемого размещения линейного объекта (объектов) с водными объектами (в том числе с водотоками, водоемами, болотами).**

Объект не пересекается с водными объектами в том числе водотоками, водоемами, болотами.

Инв. № подл.	Подп. и дата	Взам. инв. №							Лист
Изм.	Кол.уч.	Лист	№док.	Подп.	Дата	ПТТ.МО			
						Разделы 3,4			

**ПРИЛОЖЕНИЯ**

Инв. № подл.	Подп. и дата	Взам. инв. №					ПШТ.МО Разделы 3,4	Лист
			Изм.	Кол.уч.	Лист	№ док.		Подп.

Администрация  
муниципального района  
Кошкинский  
Самарской области

**КОМИТЕТ УПРАВЛЕНИЯ  
МУНИЦИПАЛЬНЫМ ИМУЩЕСТВОМ**

№ 01-13/276 от « 13 » 10 2022 г.  
с. Кошки, ул. Советская, 32

тел. 8(84650) 2-28-55, 2-34-52  
e-mail [kumikoshki@yandex.ru](mailto:kumikoshki@yandex.ru)

Генеральному директору  
ООО «Средневожжская  
землеустроительная компания»  
Н.А. Ховрину

443090, Самарская область,  
г. Самара,  
ул. Ставропольская, д. 3, офис 401

Уважаемый Николай Анатольевич!

На Ваш запрос № 2321К22 от 10.10.2022 года Комитет управления муниципальным имуществом Администрации муниципального района Кошкинский Самарской области сообщает, что под участками предстоящей застройки размещения объекта ООО «РИТЭК»: «Техническое перевооружение системы электроснабжения электросетевого оборудования от ПС «Н.Быковка» до отпайки ВЛ-10кВ ПС-«Кошки» на МНС Апальковская», расположенного в границах сельского поселения Нижняя Быковка Кошкинского района Самарской области, отсутствуют особо охраняемые природные территории (ООПТ) местного значения; отсутствуют красные линии; отсутствуют установленные публичные сервитуты в границах земельных участков, по которым выполняется подготовка документации по планировке территорий.

Руководитель комитета управления  
муниципальным имуществом



А. А. Гуров

Зайцева 2-34-52

Инв. № подл.	Подп. и дата	Взам. инв. №

Изм.	Кол.уч.	Лист	№ док.	Подп.	Дата

ПТТ.МО  
Разделы 3,4

Лист  
15



**МИНИСТЕРСТВО  
ЛЕСНОГО ХОЗЯЙСТВА,  
ОХРАНЫ  
ОКРУЖАЮЩЕЙ СРЕДЫ И  
ПРИРОДОПОЛЬЗОВАНИЯ  
САМАРСКОЙ ОБЛАСТИ**

443013 г. Самара, ул. Дачная 4 б  
тел. 263-31-70; тел./факс 263-28-55  
E-mail: MNR@samregion.ru

Генеральному директору  
ООО «Средневолжская  
землеустроительная компания»

Н.А.Ховрину

ул. Ставропольская, 3, офис 401,  
г. Самара, 443090

[e.skripnikova@svzk.ru](mailto:e.skripnikova@svzk.ru)

21 ОКТ 2022

№ лмх-0303/22099

На № 2320К22 от 10.10.2022

Уважаемый Николай Анатольевич!

Министерство лесного хозяйства, охраны окружающей среды и природопользования Самарской области рассмотрело Ваш запрос по согласованию места размещения объекта ООО «РИТЭК» и сообщает следующее.

Согласно представленному Вами картографическому материалу и каталогу координат на объекте: «Техническое перевооружение системы электроснабжения электросетевого оборудования от ПС «Н. Быковка» до отпайки ВЛ-10кВ ПС-«Кошки» на МНС «Альпаковская», расположенном в границах сельского поселения Нижняя Быковка муниципального района Кошкинский Самарской области, особо охраняемые природные территории регионального значения, а также виды растений и животных, занесённые в Красную книгу Российской Федерации и в Красную книгу Самарской области, отсутствуют.

Руководитель управления  
региональной экологической политики

А.П.Ардаков

Компаниец 2667430

Инв. № подл.	Подп. и дата	Взам. инв. №

Изм.	Кол.уч.	Лист	№ док.	Подп.	Дата

ПТТ.МО  
Разделы 3,4

Лист  
16





**МИНИСТЕРСТВО  
ЛЕСНОГО ХОЗЯЙСТВА,  
ОХРАНЫ  
ОКРУЖАЮЩЕЙ СРЕДЫ  
И ПРИРОДОПОЛЬЗОВАНИЯ  
САМАРСКОЙ ОБЛАСТИ**

443013, г. Самара, ул. Дачная 4 б  
тел. 263-31-70; тел./факс 263-28-55  
E-mail: MNR@samregion.ru

**02 НОЯ 2022**

№ МЛХ-05-02/22906

На № 2319К/22 от 10.10.2022  
МЛХ/23511 от 11.10.2022

Генеральному директору  
ООО «СВЗК»  
Н.А. Ховрину  
ул. Осипенко, д. 1а,  
г. Самара, 443110

Министерство лесного хозяйства, охраны окружающей среды и природопользования Самарской области, рассмотрев Ваше заявление о предоставлении информации о принадлежности земельного участка объекта: «Техническое перевооружение системы электроснабжения электросетевого оборудования от ПС «Н. Быковка» до отпайки ВЛ-10 кВ ПС-«Кошки» на МНС Апальковская», расположенного в границах с.п. Нижняя Быковка м.р. Кошкинский Самарской обл., к землям лесного фонда, сообщает, что данный участок, согласно представленному каталогу координат, в соответствии со сведениями, содержащимися в государственном лесном реестре, к землям лесного фонда не относится.

Руководитель управления  
лесного планирования и  
организации лесопользования  
департамента лесного хозяйства

Е.В. Ефремова

Агейкин 2541029

Инов. № подл.	Подп. и дата	Взам. инв. №

Изм.	Кол.уч.	Лист	№ док.	Подп.	Дата

ПТТ.МО  
Разделы 3,4

Лист  
17

*ко отправление*



**МИНИСТЕРСТВО  
ЛЕСНОГО ХОЗЯЙСТВА,  
ОХРАНЫ  
ОКРУЖАЮЩЕЙ СРЕДЫ И  
ПРИРОДОПОЛЬЗОВАНИЯ  
САМАРСКОЙ ОБЛАСТИ**

443013 г. Самара, ул. Дачная, 4 б  
тел. 263-31-70; тел./факс 263-28-55  
E-mail: MNR@samregion.ru

Генеральному директору  
ООО «СВЗК»

Н.А. Ховрину

ул. Ставропольская, д.3, оф.401,  
г. Самара, 443090

02 НОЯ 2022

№ *МЛХ-04-01/22905*

на № 2316К22 от 10.10.2022

Уважаемый Николай Анатольевич!

Министерство лесного хозяйства, охраны окружающей среды и природопользования Самарской области, рассмотрев Ваше обращение в рамках своей компетенции, сообщает, что на основании предоставленных материалов (вх. № МЛХ/23510 от 11.10.2022), в соответствии с положениями Водного кодекса Российской Федерации, по данным картографической основы программы ГИС ИнГео, испрашиваемый Вами земельный участок для размещения объекта: ООО «РИТЭК»: «Техническое перевооружение системы электроснабжения электросетевого оборудования от ПС "Н. Быковка" до отпайки ВЛ-10кВ ПС-"Кошки" на МНС Апальковская» в границах сельского поселения Нижняя Быковка Кошкинского района, Самарской области, находится частично в береговой полосе, частично в прибрежной защитной полосе, частично в водоохранной зоне водного объекта.

Координаты земельного участка:

№	X	Y		
1	492163,26	1399293,18	15	492791,28
2	492162,16	1399292,52	16	492798,72
3	492154,89	1399291,86	17	492731,53
4	492155,54	1399290,00	18	492679,88
5	492199,78	1399234,97	19	492640,45
6	492216,29	1399191,17	20	492589,57
7	492310,45	1398940,42	21	492536,87
8	492373,57	1398775,23	22	492455,57
9	492448,08	1398574,22	23	492381,05
10	492529,38	1398363,13	24	492317,93
11	492582,05	1398218,17	25	492223,78
12	492633,02	1398077,04	26	492206,82
13	492672,50	1397986,19	1	492163,26
14	492724,10	1397858,35	27	491647,28
			28	491653,60
				1397686,78
				1397689,71
				1397861,31
				1397989,29
				1398080,00
				1398220,89
				1398365,94
				1398577,04
				1398778,05
				1398943,25
				1399193,99
				1399238,98
				1399293,18
				1400612,74
				1400617,65

Инв. № подл.
Подп. и дата
Взам. инв. №

Изм.	Кол.уч.	Лист	Подок.	Подп.	Дата
------	---------	------	--------	-------	------

29 491601,78	1400686,89	44 491709,41	1400552,22
30 491595,38	1400682,09	45 491693,28	1400568,41
27 491647,28	1400612,74	46 491687,02	1400563,36
31 492153,87	1399294,78	47 491702,60	1400547,71
32 492160,88	1399295,49	48 491766,93	1400388,78
33 492161,95	1399295,92	49 491806,88	1400292,27
34 492137,69	1399365,34	50 491858,70	1400162,33
35 492145,90	1399401,19	51 491899,94	1400057,56
36 492144,46	1399429,44	52 491958,27	1399900,25
37 492132,56	1399464,25	53 492047,05	1399660,64
38 492054,53	1399663,49	54 492125,05	1399461,50
39 491965,77	1399903,03	55 492136,53	1399427,92
40 491907,41	1400060,42	56 492137,86	1399401,89
41 491866,14	1400165,28	57 492129,38	1399364,88
42 491814,29	1400295,28	31 492153,87	1399294,78
43 491774,33	1400391,81		

Руководитель управления рационального  
использования водных ресурсов



1307 000 53

Д.В.Минх

Пучкова 2667413 

Инв. № подл.	Подп. и дата	Взам. инв. №

Изм.	Кол.уч.	Лист	№ док.	Подп.	Дата



ФЕДЕРАЛЬНОЕ АГЕНТСТВО  
ПО НЕДРОПОЛЬЗОВАНИЮ  
(РОСНЕДРА)

ДЕПАРТАМЕНТ  
ПО НЕДРОПОЛЬЗОВАНИЮ  
ПО ПРИВОЛЖСКОМУ  
ФЕДЕРАЛЬНОМУ ОКРУГУ  
(ПРИВОЛЖСКНЕДРА)

пл. М. Горького, 4/2, г. Н. Новгород, 603000  
Тел./факс (831) 433-74-03, тел.: 433-78-91  
E-mail: [privolzh@rosnedra.gov.ru](mailto:privolzh@rosnedra.gov.ru)

Представителю  
ООО «СВЗК»  
по доверенности

Скрипниковой Е.В.

ул. Ставропольская, д. 3, офис 401,  
г. Самара, Самарская область,  
443090  
[e.skripnikova@svzk.ru](mailto:e.skripnikova@svzk.ru)

24.10.2022 № СМ-ПФО-13-00-08/2237  
на № 2323К22 от 10.10.2022

Уведомление об отказе в выдаче заключения  
об отсутствии полезных ископаемых в недрах  
под участком предстоящей застройки

Уважаемая Екатерина Владимировна!

В соответствии с пунктом 67 Административного регламента предоставления Федеральным агентством по недропользованию государственной услуги по выдаче заключений об отсутствии полезных ископаемых в недрах под участком предстоящей застройки и разрешений на застройку земельных участков, которые расположены за границами населенных пунктов и находятся на площадях залегания полезных ископаемых, а также на размещение за границами населенных пунктов в местах залегания полезных ископаемых подземных сооружений в пределах горного отвода, утвержденного приказом Федерального агентства по недропользованию от 22.04.2020 № 161 (далее – Административный регламент), Департамент по недропользованию по Приволжскому федеральному округу уведомляет Общество с ограниченной ответственностью «Средневолжская землеустроительная компания» (ИНН 6316089704; место нахождения: 443110, Самарская область, город Самара, улица Осипенко, дом 1а; почтовый адрес: 443090, Самарская область, город Самара, улица Ставропольская, дом 3, офис 401) об отказе в выдаче заключения об отсутствии полезных ископаемых в недрах под участком предстоящей застройки в отношении объекта «Техническое перевооружение системы электроснабжения электросетевого оборудования от ПС «Н. Быковка» до отпайки ВЛ-10 кВ ПС-«Кошки» на МНС Апальковская» в Кошкинском районе Самарской области ввиду выявленного основания, предусмотренного подпунктом 3 пункта 63 Административного регламента:

- наличие полезных ископаемых в недрах под участком предстоящей застройки, учтённых государственным балансом запасов полезных ископаемых в

Инов. № подл.	Подп. и дата	Взам. инв. №

Изм.	Кол.уч.	Лист	№ док.	Подп.	Дата

ПТТ.МО  
Разделы 3,4

Лист  
20

соответствии со статьёй 31 Закона Российской Федерации «О недрах» от 21 февраля 1992 года № 2395-1.

Участок предстоящей застройки частично находится в границах Эстонского нефтяного месторождения (лицензия СМР 02274 НР, недропользователь ООО «РИТЭК», ИНН 6317130144).

Начальник

ДОКУМЕНТ ПОДПИСАН  
ЭЛЕКТРОННОЙ ПОДПИСЬЮ

Сертификат: 141D96C7D87A8274C651468C7FD268F62C6952BB  
Владелец: Хамидулин Владимир Валерьевич  
Действителен: с 11.11.2021 до 11.02.2023

В.В. Хамидулин

Исполнитель:  
Бочкарёва Ульяна Александровна  
(846) 333 68 72

Инов. № подл.	Подп. и дата	Взам. инв. №

Изм.	Кол.уч.	Лист	№ док.	Подп.	Дата

ПТТ.МО  
Разделы 3,4

Лист  
21

### ТЕХНИЧЕСКОЕ ЗАДАНИЕ

На выполнение землеустроительных работ по объектам ООО «РИТЭК» ТПП «РИТЭК – Самара – Нафта».

№ п.п.	Перечень основных данных и требований	Содержание основных данных и требований к выполнению работ
1	Объемы выполняемых работ:	Подготовка землеустроительных дел, градостроительных планов земельных участков (площадные объекты), проведение инженерно-геодезических изысканий, разработка и утверждение проектов планировки территории и проектов межевания территории (линейные объекты), межевание и постановка на ГКУ (государственный кадастровый учет) выбираемого земельного участка на период строительства или бурения, подготовка проектов рекультивации для строительства объектов ООО «РИТЭК» ТПП «РИТЭК– Самара – Нафта», в количестве 200 шт.
2	Местоположение	В границах размещения объектов ТПП «РИТЭК- Самара-Нафта»
3	Заказчик	ООО «РИТЭК» ТПП «РИТЭК – Самара – Нафта».
4	Адрес предприятия	443041, г. Самара, ул. Ленинская, д.120 «А»
5	Цель выполнения работ	Подготовка землеустроительных дел, градостроительных планов земельных участков (площадные объекты), проведение инженерно-геодезических изысканий, разработка и утверждение проектов планировки территории и проектов межевания территории (линейные объекты), подготовка проектов рекультивации для строительства объектов ТПП «РИТЭК–Самара– Нафта».

17

  
 Начальник  
 Цыганов А.

Инв. № подл.	Подп. и дата	Взам. инв. №
--------------	--------------	--------------

Изм.	Кол.уч.	Лист	№ док.	Подп.	Дата
------	---------	------	--------	-------	------

6	Технические и исходные данные, предоставляемые Заказчиком	<p><b>6. Заказчик выдает:</b></p> <p>6.1. Заявку на выполнения работ</p> <p>6.2. Предварительную схему расположения объекта</p>
7	Состав, содержание работ и основные требования к ним	<p><b>7.1. Состав работ по разработке землеустроительного дела:</b></p> <p>7.1.1. На основании технического задания выданного Заказчиком принять участие в работе комиссии назначенной органом местного самоуправления по выбору земельных участков для строительства объекта.</p> <p>7.1.2. Сбор и изучение документов землеустройства района.</p> <p>7.1.3. Выбор земельных участков для строительства объекта комиссионно на местности по предлагаемому оптимальному варианту, согласно прилагаемому плану.</p> <p>7.1.4. Получить:</p> <ul style="list-style-type: none"> <li>- справку в Управлении по недропользованию об отсутствии на испрашиваемых земельных участках, месторождений полезных ископаемых сторонних недропользователей.</li> <li>- Заключение УГООКН на производство земляных (строительных) работ на земельном участке;</li> <li>- подтверждение от Министерства лесного хозяйства, охраны окружающей среды и природопользования Самарской области, о возможности размещения линейных объектов на землях занятых лесными насаждениями (при выявлении любой площади лесных насаждений (кустарников, саженцев и т.д.));</li> <li>- подтверждение от Министерства лесного хозяйства, охраны окружающей среды и природопользования Самарской области, об отсутствии (наличии) на испрашиваемых земельных участках особо охраняемых природных территорий федерального регионального и местного значения;</li> </ul>

18

Начальник  
Цыганова

Взам. инв. №	Подп. и дата	Инв. № подл.
--------------	--------------	--------------

Изм.	Кол.уч.	Лист	№ док.	Подп.	Дата

ПТТ.МО  
Разделы 3,4

Лист  
23

		<p>- подтверждение Министерства лесного хозяйства, охраны окружающей среды и природопользования о наличии земель водного фонда.</p> <p>7.1.5. Провести инженерно – техническое сопровождение следующих экспертиз, по требованию:</p> <ul style="list-style-type: none"> <li>- санитарно – эпидемиологической экспертизы на химико-бактериологическое исследование почвы с оформлением экспертного заключения по результатам лабораторных анализов.</li> <li>- провести расчеты зон санитарной охраны источников хозяйственно - питьевого водоснабжения (включая поверхностные).</li> <li>- санитарно - эпидемиологической экспертизы на радиационное исследование почвы с оформлением экспертного заключения по результатам лабораторных анализов.</li> <li>- получение санитарно – эпидемиологического заключения по выбору земельных участков.</li> </ul> <p>Заказать и получить отчет о проведенных охранно – разведочных археологических работах по данному объекту, в соответствии.</p> <p>Археологические полевые работы проводить в соответствии с Положением о порядке проведения археологических полевых работ и составления научной отчетной документации, утвержденным постановлением Бюро Отделения историко-филологических наук РАН от 20.06.2018 № 32</p> <p>Получения акта государственной историко-культурной экспертизы.</p> <p>Получение акта согласования на производство земляных работ от уполномоченного органа по Самарской области (при необходимости).</p> <p>7.1.6. Информирование населения о возможном (предстоящем) строительстве объекта через СМИ.</p> <p>7.1.7. Проведение общественных слушаний с целью информирования общественности о намечасмой хозяйственной или иной деятельности и ее возможном воздействии на окружающую среду.</p>
--	--	---

19

Начальник ЦСЭЗУ  
Цыганов А.

Инв. № подл.	Подп. и дата	Взам. инв. №

Изм.	Кол.уч.	Лист	№ док.	Подп.	Дата

ПТТ.МО  
Разделы 3,4

Лист  
24



		<p>7.1.8. Получение предварительного согласия от собственников, пользователей и арендаторов земельных участков на строительство объекта.</p> <p>7.1.9. Заказ и получение сведений государственного земельного кадастра на земельные участки.</p> <p>7.1.10. Оформление схемы расположения земельных участков на кадастровом плане соответствующей территории для строительства объекта.</p> <p>7.1.11. В пояснительной записке описать оптимально выбранный вариант земельного участка, представить полный перечень проектируемых объектов, дать данные по землепользователям и площадям испрашиваемых земель, сделать расчёт планируемых к изъятию площадей земельных участков для всех проектируемых объектов с разделением по землепользователям и землевладельцам.</p> <p>7.1.12. Провести межевание и постановку на ГКУ (государственный кадастровый учет) выбираемого земельного участка на период строительства или бурения объекта, при необходимости.</p> <p>7.1.13. Получить от собственников земельных участков копии правоустанавливающих документов на отводимые земельные участки.</p> <p>7.1.14. Получение предварительного согласия (решения) от собственников (пользователей и арендаторов) земельных участков, находящихся в ОДС, на предоставление данных земельных участков для строительства объекта. При организации собрания представителей ОДС включить в протокол собрания участников ОДС пункт о выборе представителя для согласования проектно-сметной документации (проекта рекультивации) и подписания договора аренды земельного участка и соглашения о возмещении убытков.</p> <p><b>7.2. Состав работ по разработке и утверждению градостроительного плана (площадные объекты).</b></p> <p>7.2.1 Подготовка чертежа для градостроительного</p>
--	--	--

20

Начальник ОДС  
Цыганов А.С.



Инв. № подл.	Подп. и дата	Взам. инв. №
--------------	--------------	--------------

Изм.	Кол.уч.	Лист	№ док.	Подп.	Дата

		<p>плана земельного участка, выполненного на топографической основе;</p> <p>7.2.2 Подготовка необходимых документов для Получение градостроительного плана земельного участка;</p> <p>Согласование с заказчиком:</p> <ul style="list-style-type: none"> <li>- наименование объекта в градостроительном плане земельного участка;</li> <li>- адресную часть объекта в градостроительном плане земельного участка;</li> </ul> <p>Получение градостроительного плана земельного участка в уполномоченных федеральных органах исполнительной власти, органах исполнительной власти субъекта Российской Федерации, органах местного самоуправления.</p> <p>Состав отчетных материалов по результатам выполненных работ:</p> <ul style="list-style-type: none"> <li>- Градостроительный план земельного участка (в двух экземплярах);</li> <li>- Чертеж градостроительного плана земельного участка на электронном носителе.</li> </ul> <p><b>7.3. Состав работ по разработке и утверждению проекта планировки территории и проекта межевания территории (линейные объекты).</b></p> <p>7.3.1. Организация и сопровождение работ по принятию решения о подготовке документации по планировке территории органами местного самоуправления поселений. Сопровождение опубликования в СМИ решения о подготовке документации по планировке территории (ППТ и ПМТ);</p> <p>7.3.2. Организация подготовительных работ:</p> <ul style="list-style-type: none"> <li>- получение сведений государственного кадастра недвижимости,</li> <li>- получение сведений из ЕГРП,</li> <li>- изучение документов удостоверяющих права на землю и на объекты капитального строительства,</li> </ul>
--	--	---

21

Начальник  
Цыганова

Взам. инв. №	Подп. и дата	Инв. № подл.
--------------	--------------	--------------

Изм.	Кол.уч.	Лист	№ док.	Подп.	Дата

		<ul style="list-style-type: none"> <li>- получение в органе местного самоуправления схемы территориального планирования муниципального района и генеральных планов поселений.</li> <li>- получение в уполномоченном органе сведений о границах зон с особыми условиями использования территорий;</li> <li>- получение в уполномоченном органе сведений о границах зон действия публичных сервитутов.</li> </ul> <p>7.3.3. Разработка основной части проекта планировки территории:</p> <ul style="list-style-type: none"> <li>- разработка чертежей планировки территории в соответствии со ст. 42. Градостроительного Кодекса РФ.</li> </ul> <p>7.3.4. Разработка материалов по обоснованию проекта планировки территории:</p> <ul style="list-style-type: none"> <li>- составление схемы расположения элемента планировочной структуры;</li> <li>- составление схемы использования территории в период подготовки проекта планировки территории;</li> <li>- составление схемы организации улично-дорожной сети и схему движения транспорта на соответствующей территории;</li> <li>- составление схемы границ территорий объектов культурного наследия;</li> <li>- составление схемы границ зон с особыми условиями использования территорий;</li> <li>- составление схемы вертикальной планировки и инженерной подготовки территории;</li> <li>- разработка иных материалов в графической форме для обоснования положений о планировке территории;</li> <li>- составление пояснительной записки в соответствии со ст. 42 Градостроительного Кодекса РФ.</li> </ul> <p>7.3.5. Подготовка проектов межевания территории в</p>
--	--	--

22

Начальник ОУ  
Цыганов А.А.



Инв. № подл.	Подп. и дата	Взам. инв. №

Изм.	Кол.уч.	Лист	№ док.	Подп.	Дата

		<p>составе проектов планировки территорий.</p> <p>- разработка чертежей межевания территорий в соответствии со ст. 43 Градостроительного Кодекса РФ. проекта межевания территории.</p> <p>7.3.6. Направление на проверку в органы местного самоуправления поселения документации по планировке территории (проект планировки территории и проект межевания территории).</p> <p>7.3.7. Организация и сопровождение работ по участию в подготовке и проведению публичных слушаний на территории каждого сельского поселения. Публичные слушания проводит субподрядчик с участием представителей заказчика и проектировщика. Сопровождение опубликования в СМИ решения о проведении публичных слушаний.</p> <p>7.3.8. Организация и сопровождение работ по принятию решения об утверждении документации по планировке территории органом местного самоуправления. Сопровождение опубликования в СМИ решения об утверждении документации по планировке территории (ППТ и ПМТ)</p> <p><b>7.4. Состав работ по проведению инженерно-геодезических изысканий:</b></p> <p>7.4.1. Инженерно-геодезические изыскания проводить в соответствии с действующими нормативными документами.</p> <p>7.4.2. Для выполнения инженерно-геодезических изысканий составить программу работ и согласовать с отделом главного маркшейдера ТПП «РИТЭК-Самара – Нафта».</p> <p>7.4.3. Провести инженерно-геодезические изыскания с учетом требований СНиП 11-02-96 и передать в группу главного маркшейдера ТПП «РИТЭК-Самара-Нафта» в соответствии с «Требованиями к выполнению и сдаче материалов инженерно-геодезических изысканий для ООО «РИТЭК»</p> <p>7.4.4. Изыскания выполнить в масштабе 1:1000;</p>
--	--	---

Начальник  
Шенгелая



Инв. № инв. №	Взам. инв. №
Инв. № подл.	Подп. и дата

Изм.	Кол.уч.	Лист	№ док.	Подп.	Дата

		<p>7.4.5. Система координат – МСК-63. При съемке нанести все существующие подземные и наземные коммуникации.</p> <p>7.4.6. Технический отчет по инженерно-геодезическим изысканиям выдать в одном экземпляре на электронном носителе в формате doc для текстовых документов, в формате dwg.</p> <p><b>7.5. Состав работ на разработку проектов рекультивации нарушаемых земельных участков</b></p> <p>Проектами предусмотреть:</p> <p>а) Условия выполнения земляных работ по снятию плодородного слоя</p> <p>7.5.1. Снятие плодородного слоя почвы (мощность срезки определяется проектом) произвести при естественном увлажнении почвы. При снятии недопустимо перемешивание слоя с нижележащими горизонтами.</p> <p>7.5.2. Снятый ПСП использовать при обратной рекультивации или для улучшения малопродуктивных угодий.</p> <p>а) Условия возврата и транспортировки плодородного слоя почвы.</p> <p>7.5.3. Расписать технологию и организацию производства работ по возврату ПСП.</p> <p>7.5.4. В случае транспортировки указать место нанесения ПСП на улучшаемые малопродуктивные угодий.</p> <p>а) условия производства работ по нанесению плодородного слоя почвы.</p> <p>б) условия биологического освоения с нанесением плодородного слоем.</p> <p>7.5.5. Период биологического освоения – 1 мелиоративный год.</p> <p>а) разработать сметную документацию.</p> <p>б) разработать картографический материал.</p>
--	--	---

Начальник  
Ильганов



Инв. № инв. №	Взам. инв. №	Подп. и дата
---------------	--------------	--------------

Изм.	Кол.уч.	Лист	№ док.	Подп.	Дата

		<p>в) Оценка фона состояния почвы (лабораторные исследования).</p> <p>г) согласовать проект рекультивации.</p> <ul style="list-style-type: none"> <li>- с заказчиком.</li> <li>- с собственником земельного участка</li> <li>- утвердить проект рекультивации в администрации района.</li> <li>- с Управлением Федеральной службы по ветеринарному и фитосанитарному надзору (Россельхознадзор).</li> <li>- с Управлением Федеральной службы по надзору в сфере природопользования (Росприроднадзор).</li> <li>- Получить разрешения Министерства сельского хозяйства и продовольствия на проведения внутрихозяйственных работ, связанных с нарушением почвенного покрова на землях с/х (при необходимости).</li> </ul>
8	Сроки выполнения работ	<p><b>8.1. Согласно календарному плану.</b></p> <p>Подрядчик гарантирует, что работы будут выполнены в объёме и в сроки, предусмотренные Договором, в соответствии с утверждённым техническим заданием.</p> <p>При обнаружении недостатков в результатах выполненных работ исполнитель по требованию Заказчика обязан безвозмездно устранить данные недостатки.</p> <p>В течение всего срока выполнения работ по требованию предоставлять в адрес Заказчика актуализированную информацию о текущем состоянии выполнения работ.</p>
9	Результаты выполненных работ	<p><b>По результатам выполненных работ, по акту выполнения землеустроительных работ</b></p> <p><b>Подрядчиком должны быть переданы следующие документы:</b></p> <p>9.1. Документацию, оформленную в соответствии с п. 7 данного Технического задания на бумажном носителе и в электронном виде, графическую часть в</p>

25

Начальник О  
Мыганов А

Инв. № подл.	Подп. и дата	Взам. инв. №

Изм.	Кол.уч.	Лист	№ док.	Подп.	Дата